

Indicador Trimestral de PIB do Espírito Santo

II Trimestre de 2021

SUMÁRIO EXECUTIVO

O Produto Interno Bruto (PIB) do estado do Espírito Santo é calculado anualmente pelo Instituto Jones dos Santos Neves (IJSN) em parceria com o Instituto Brasileiro de Geografia e Estatística (IBGE), com os resultados sendo divulgados com uma defasagem temporal de dois anos. A partir de 2009, visando reduzir essa defasagem, o IJSN passou a calcular o Indicador de PIB Trimestral, que reflete a situação econômica no curto prazo, antecedendo o cálculo do PIB anual.

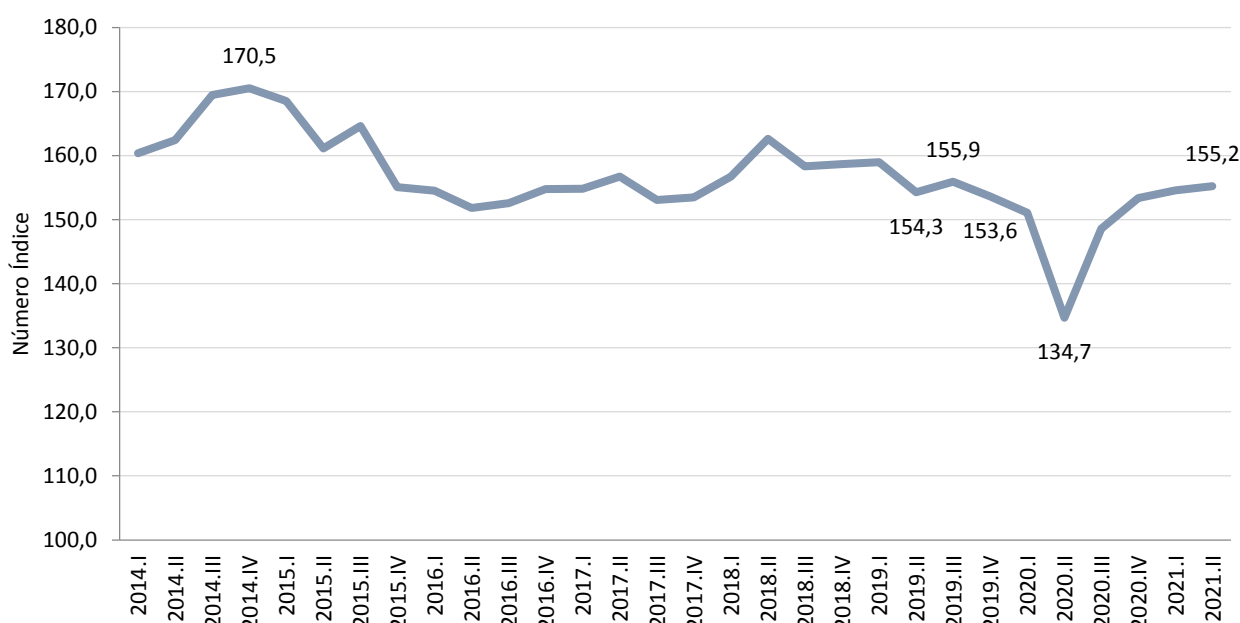
Os resultados para o segundo trimestre de 2021 mostram que a atividade econômica estadual avançou em todas as bases de comparação temporal. Em linhas gerais, o comportamento do indicador antecedente de PIB do Espírito Santo foi o seguinte:

- No confronto com o trimestre imediatamente anterior, com ajuste para sazonalidade, ficou praticamente estável, com ligeiro aumento de +0,4%;
- Registrou a segunda alta consecutiva na comparação com o mesmo trimestre do ano anterior (+15,1%) e no acumulado do ano (+7,9%);
- Cresceu +2,6% no acumulado em quatro trimestres, revertendo uma sequência de sete resultados negativos;
- Superou o desempenho nacional nas quatro bases de comparação temporal;
- Em valores correntes, alcançou a cifra de R\$ 40,0 bilhões no segundo trimestre de 2021 e totalizou R\$148,1 bilhões acumulados em quatro trimestres;

RESULTADOS

No segundo trimestre de 2021 o indicador antecedente de PIB registrou expansão em todas as bases de comparação temporal. Os resultados indicam que a economia capixaba recuperou as perdas impostas pela pandemia de coronavírus (COVID-19), uma vez que o nível de atividade econômica atingiu um patamar similar aos últimos três trimestres de 2019. Contudo, ele ainda é inferior ao auge vivido no quarto trimestre de 2014 (Gráfico 1).

Gráfico 1
 PIB Trimestral do Espírito Santo e Brasil - 2014.I a 2021.II
 Série dessazonalizada (Base 2002=100)



À exceção da ligeira alta +0,4% em relação ao trimestre imediatamente anterior com ajuste para a sazonalidade, as taxas de variação registradas no segundo trimestre de 2021 devem ser vistas com cuidado, pois refletem o crescimento sobre uma base de comparação bastante fraca.

Na comparação com o mesmo trimestre do ano anterior, a atividade econômica capixaba cresceu +15,1%. Esse resultado, contribuiu para elevar a variação acumulada no ano para 7,9% e reverter a trajetória de sete retrações consecutivas no acumulado em quatro trimestres para uma alta de +2,6%.

No acumulado do ano, a expansão de +7,9% no nível de atividade econômica estadual é explicado pela combinação das altas no Comércio varejista ampliado (+23,3%), Indústria (+11,3%) e Serviços (+7,1%).

A contribuição positiva do Comércio varejista ampliado foi influenciada pelo crescimento no Varejo restrito (+10,4%) e em Veículos, motocicletas, partes e peças (+41,3%). Na Indústria, o aumento foi puxado pela Indústria de Transformação, que avançou +29,5%,

enquanto a Indústria Extrativa declinou -14,1%. Já nos Serviços a alta foi influenciada pela expansão de todos os segmentos, em particular, de Transportes, serviços auxiliares aos transportes e correio, que avançou +10,5%¹.

Na Agricultura quando se compara a previsão de safra de 2021 com a produção de 2020, espera-se queda em 5, estabilidade em 2 e expansão em 3 dos 10 principais produtos agrícolas: Café Conilon (+10,0%), Café Arábica (-29,0%), Banana (0,0%), Mamão (0,0%), Pimenta-do-reino (+4,7%), Tomate (-1,6%), Cana-de-açúcar (-2,5%), Cacau (+2,0%), Coco (-2,4%) e Abacaxi (-0,6%).

¹ Para uma análise mais ampla dos setores produtivos do Espírito Santo, consultar o Panorama Econômico do 2º trimestre de 2021.

Tabela 1
Principais resultados do PIB a preços de mercado
do I trimestre de 2018 ao II trimestre de 2021

Taxas (%)	2018.I	2018.II	2018.III	2018.IV	2019.I	2019.II	2019.III	2019.IV	2020.I	2020.II	2020.III	2020.IV	2021.I	2021.II
Acumulado ao longo do ano / mesmo período do ano anterior	1,2	2,5	2,8	3,0	1,1	-2,2	-1,9	-2,2	-4,0	-8,5	-7,2	-5,4	1,0	7,9
Últimos quatro trimestres / quatro trimestres imediatamente anteriores	0,9	1,1	1,9	3,0	3,0	0,6	-0,5	-2,2	-3,4	-5,3	-6,1	-5,4	-4,3	2,6
Trimestre / mesmo trimestre do ano anterior	1,2	3,8	3,5	3,7	1,1	-5,2	-1,2	-3,1	-4,0	-12,8	-4,5	-0,1	1,0	15,1
Trimestre / trimestre imediatamente anterior (com ajuste para sazonalidade)	2,1	3,7	-2,6	0,2	0,2	-2,9	1,1	-1,5	-1,7	-10,9	10,3	3,2	0,8	0,4

Elaboração: Coordenação de Estudos Econômicos (CEE/IJSN).

Em razão da expansão do nível de atividade econômica conjugada à elevação do nível de preços, a estimativa do PIB nominal do estado do Espírito Santo, acumulada em quatro trimestres, alcançou o montante de R\$ 148,1 bilhões, maior patamar da série histórica. Considerando apenas o segundo trimestre de 2021, o valor foi de R\$ 40,0 bilhões, o maior registrado para um único trimestre (Tabela 2).

Tabela 2

PIB Nominal Trimestral - Espírito Santo (em R\$ bilhões)

	PIB nominal ajustado ao <i>benchmark</i> anual	Acumulado em quatro trimestres
2018.I	30,6	117,7
2018.II	36,0	124,2
2018.III	35,0	130,9
2018.IV	35,5	137,0
2019.I	34,5	140,9
2019.II	36,7	141,6
2019.III	36,1	142,7
2019.IV	35,6	142,8
2020.I	34,2	142,5
2020.II	32,7	138,5
2020.III	35,2	137,6
2020.IV	36,8	138,9
2021.I	36,1	140,8
2021.II	40,0	148,1

Elaboração: Coordenação de Estudos Econômicos (CEE/IJSN).

COMPARAÇÃO COM O BRASIL

No segundo trimestre de 2021, os resultados reportados na Tabela 3 demonstram que o crescimento do nível de atividade econômica estadual superou o nacional em todas as bases de comparação temporal. Os resultados para o Brasil e Espírito Santo, respectivamente, foram: de -0,1% e +0,4% na comparação entre trimestres consecutivos, na série livre de influências sazonais; de +12,4% e +15,1% no confronto com o mesmo trimestre do anterior; de +6,4% e +7,9% em termos de crescimento acumulado no ano; e de +1,8% e +2,6% no resultado anualizado (acumulado em quatro trimestres) (Tabela 3).

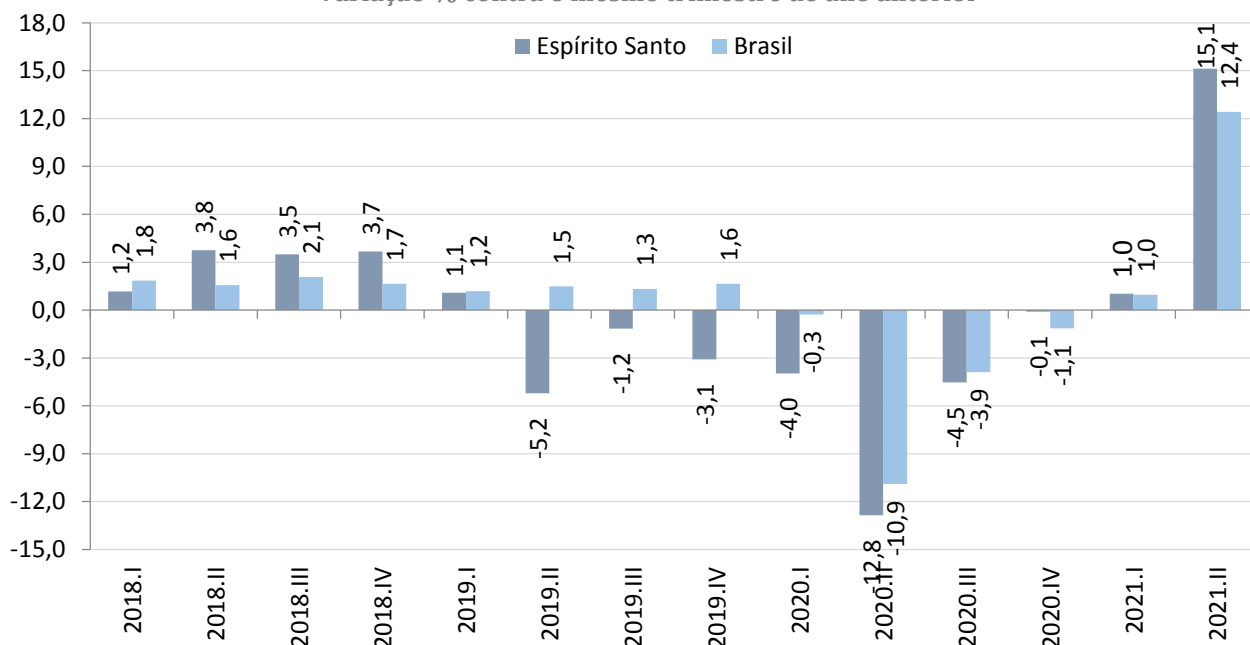
Tabela 3
Taxas de Variação – Brasil e Espírito Santo
II Trimestre de 2021

Taxas (%)	Brasil	Espírito Santo
Acumulado ao longo do ano / mesmo período do ano anterior	6,4	7,9
Últimos quatro trimestres / quatro trimestres imediatamente anteriores	1,8	2,6
Trimestre / mesmo trimestre do ano anterior	12,4	15,1
Trimestre / trimestre imediatamente anterior (com ajuste para sazonalidade)	-0,1	0,4

Elaboração: Coordenação de Estudos Econômicos (CEE/IJSN).

Na comparação com o mesmo trimestre do ano anterior, após o Brasil e o Espírito Santo registrarem altas quase idênticas no primeiro trimestre, a aceleração no ritmo de crescimento capixaba (+15,1%) foi mais intenso que o nacional (+12,4%) no segundo trimestre de 2021 (Gráfico 1).

Gráfico 2
PIB Trimestral do Brasil e Espírito Santo
Variação % contra o mesmo trimestre do ano anterior

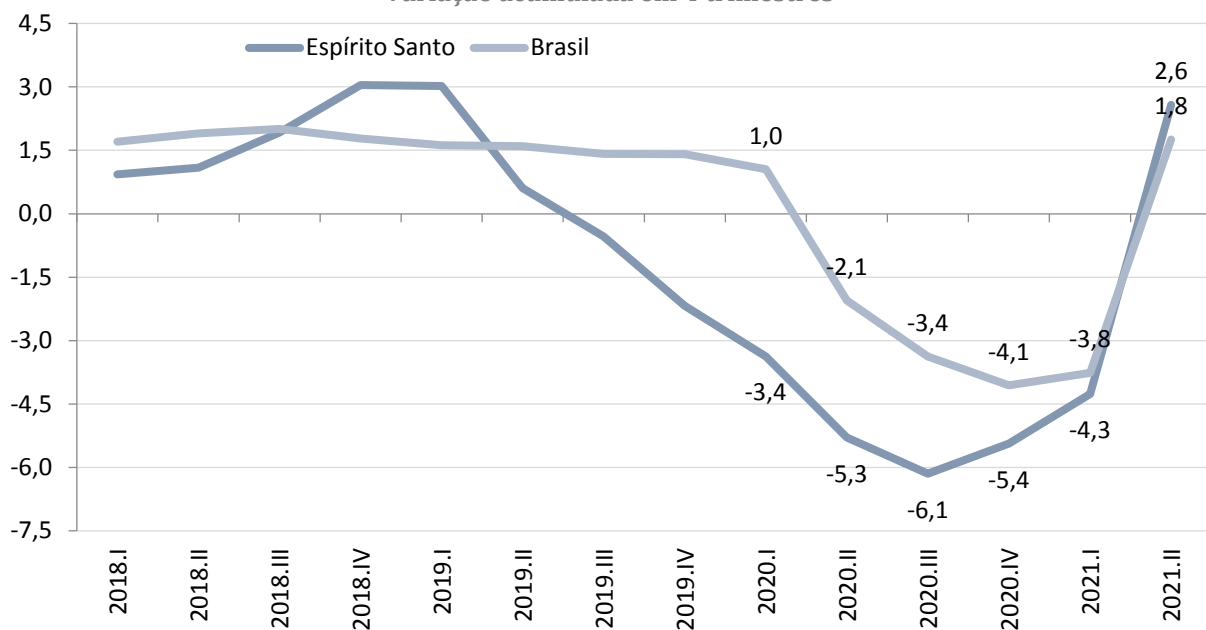


Elaboração: Coordenação de Estudos Econômicos (CEE/IJSN).

No acumulado de quatro trimestres, tanto o estado como o país reverteram a queda do primeiro trimestre, sendo que esse processo foi mais acentuado no Espírito Santo. No

segundo trimestre de 2021, o crescimento capixaba foi de +2,6% contra +1,8% do Brasil (Gráfico 2).

Gráfico 3
PIB Trimestral do Brasil e Espírito Santo
Varição acumulada em 4 trimestres



Elaboração: Coordenação de Estudos Econômicos (CEE/IJSN).

REFERÊNCIAS BIBLIOGRÁFICAS

BONELLI, R; BASTOS, E. K. X. ; ABREU, P. C. A. Metodologia e sistema de cálculo do Indicador do Produto Interno Bruto (PIB) em bases trimestrais para o estado do Espírito Santo. Texto para Discussão nº 7, IJSN, Set. 2009. 47p. (Disponível em: http://www.ijsn.es.gov.br/Sitio/index.php?option=com_attachments&task=download&id=234).

CONTAS regionais do Brasil 2010-2015. Rio de Janeiro: IBGE, 2017. 97 p. (Série relatórios metodológicos, v. 53). Acompanha 1 CD-ROM. Disponível em: <http://biblioteca.ibge.gov.br/visualizacao/livros/liv98881.pdf>>. Acesso em: dez. 2017.

Indicador Trimestral do PIB do Espírito Santo

IJSN – Instituto Jones dos Santos Neves

Coordenação Geral

Daniel Ricardo de Castro Cerqueira
Diretor Presidente

Latassa Laranja Monteiro

Diretora de Estudos e Pesquisas

Pablo Silva Lira

Diretor de Integração e Projetos Especiais

Coordenação

Antonio Ricardo Freislebem da Rocha
Coordenação de Estudos Econômicos - CEE

Elaboração

Adriano do Carmo dos Santos
Maria Amélia Santiago Ataíde
Magnus William de Castro
Coordenação de Estudos Econômicos - CEE

Av. Marechal Mascarenhas de Moraes, 2.524 - Jesus de Nazareth - Vitória - ES
CEP 29052-015 - Tel.: (27) 3636-8050