



# CENSO MIU 2022 LHERES 2022 DEMOGRÁFICO

População Capixaba por idade, sexo e raça/cor:  
Resultados do universo



# PANORAMA GERAL

# PANORAMA GERAL DO ESPÍRITO SANTO



**51,2%**



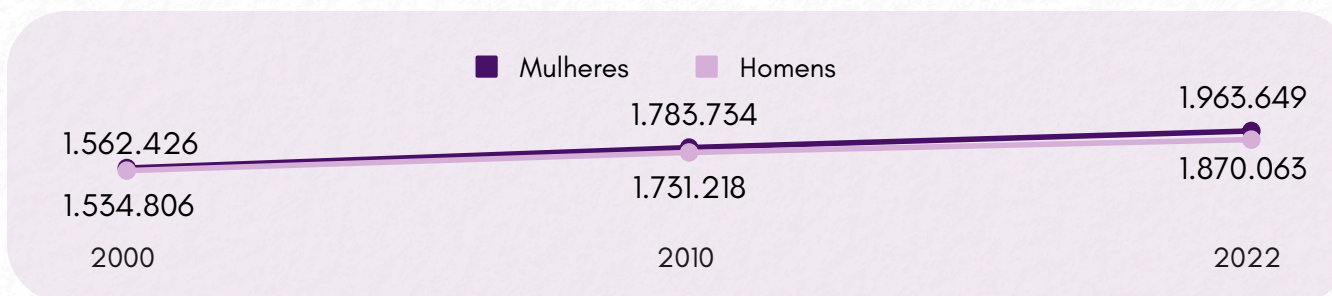
**48,8%**

1.963.649



1.870.063

## Série Histórica



### Municípios onde as mulheres são a maioria da população

1º Vitória	53,7%
2º Bom Jesus do Norte	52,8%
3º Cariacica	51,8%
4º Vila Velha	51,8%
5º Serra	51,7%
6º Cachoeiro de Itapemirim	51,6%
7º João Neiva	51,6%
8º Colatina	51,6%
9º Ponto Belo	51,6%
10º Apiaçá	51,6%

### Municípios onde as mulheres são a minoria da população

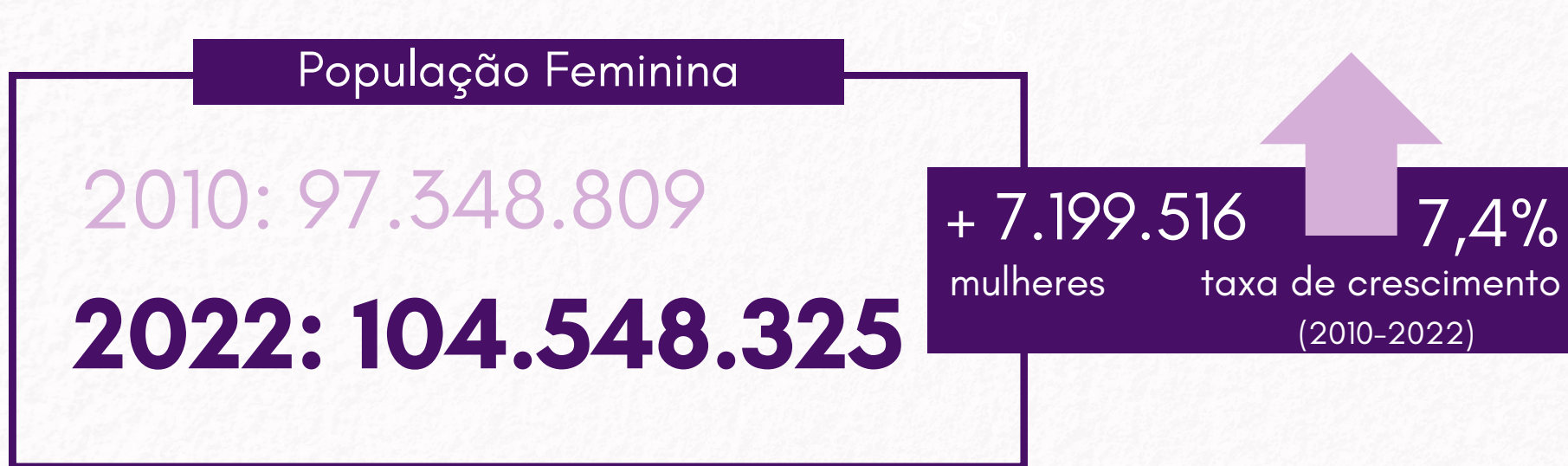
1º Santa Leopoldina	47,5%
2º São Domingos do Norte	47,6%
3º Vila Valério	48,4%
4º Divino de São Lourenço	48,5%
5º Governador Lindenberg	48,6%
6º Brejetuba	48,8%
7º Rio Bananal	48,8%
8º Vargem Alta	49,2%
9º Águia Branca	49,2%
10º Muniz Freire	49,3%



# POPULAÇÃO BRASILEIRA

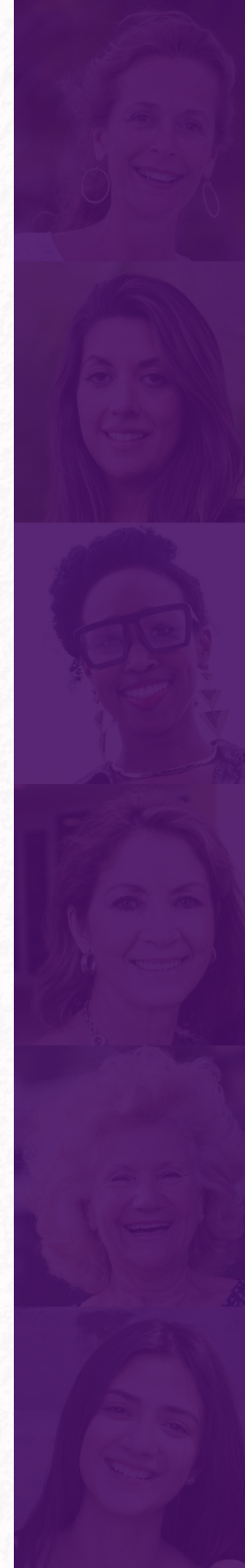


# POPULAÇÃO BRASILEIRA



Em 2022, a população feminina se mantém como a maioria da população brasileira, representando 51,5% do total de pessoas, possuindo maior taxa de crescimento do que os homens.

Enquanto a taxa de crescimento populacional entre as mulheres foi de 7,4%, entre os homens esse valor foi de 5,5%.





POPULAÇÃO  
POR UNIDADE  
DA FEDERAÇÃO



# POPULAÇÃO POR UNIDADE DA FEDERAÇÃO

	♀	♂
Acre	414.686	415.332
Alagoas	1.630.264	1.497.419
Amapá	369.243	364.516
Amazonas	1.975.803	1.965.810
Bahia	7.305.940	6.835.686
Ceará	4.537.030	4.257.927
Distrito Federal	1.474.595	1.342.786
Espírito Santo	1.963.649	1.870.063
Goiás	3.589.554	3.466.941
Maranhão	3.446.843	3.328.962
Mato Grosso	1.817.408	1.841.241
Mato Grosso do Sul	1.400.498	1.356.515
Minas Gerais	10.524.280	10.015.709
Pará	4.068.751	4.052.274
Paraíba	2.055.832	1.918.855
Paraná	5.867.030	5.577.350
Pernambuco	4.737.611	4.321.320
Piauí	1.670.597	1.600.602
Rio de Janeiro	8.477.499	7.577.675
Rio Grande do Norte	1.703.967	1.598.762
Rio Grande do Sul	5.627.214	5.255.751
Rondônia	793.209	787.987
Roraima	316.315	320.392
Santa Catarina	3.859.258	3.751.103
São Paulo	23.014.862	21.396.376
Sergipe	1.152.196	1.057.808
Tocantins	754.191	757.269

## Razão de Sexo

Para cada 100 mulheres existem...

### Estados onde há mais mulheres do que homens

1º Rio de Janeiro	89,4
2º Distrito Federal	91,1
3º Pernambuco	91,2
4º Sergipe	91,8
5º Alagoas	91,9

### Estados onde há mais homens do que mulheres

1º Mato Grosso	101,3
2º Roraima	101,3
3º Tocantins	100,4
4º Acre	100,2

homens.

## Presença Feminina

**Maior:**  
São Paulo (23.014.862)

**Menor:**  
Roraima (316.315)

## Taxa de Crescimento

População Feminina (2010-2022)

**Maior:**  
Roraima (42,7%)

**Menor:**  
Alagoas (1,3%)

O Espírito Santo ficou em 15º lugar com a maior população feminina (1.963.649) e em 11º lugar com a maior taxa de crescimento da população feminina (10,1%).

Além disso, no estado, para cada 100 mulheres existem 95,2 homens, ocupando o 14º lugar dos estados com mais mulheres do que homens.

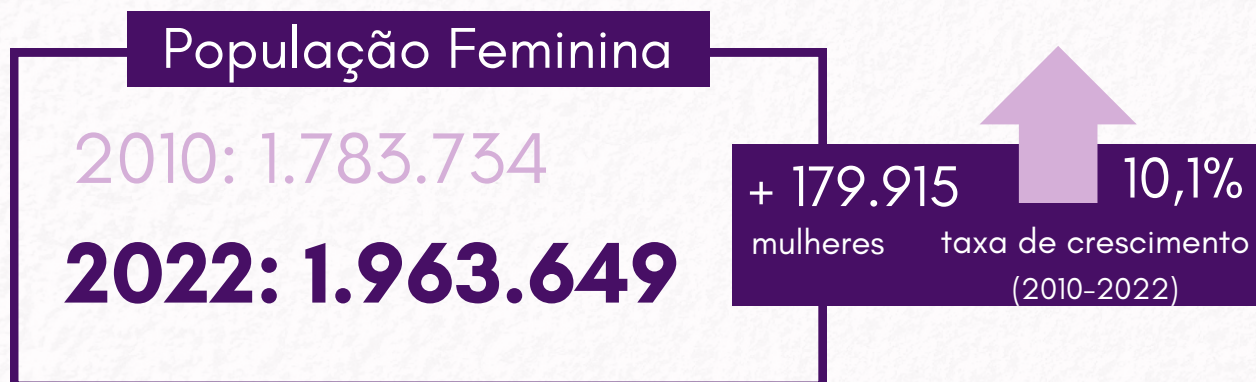
Houve crescimento do número de mulheres em todos os estados.



# POPULAÇÃO CAPIXABA



# POPULAÇÃO CAPIXABA



Em 2022, a população feminina capixaba cresceu mais do que a dos homens. Enquanto a taxa de crescimento populacional entre as mulheres foi de 10,1%, entre os homens esse valor foi de 8,0%.

**Maior Taxa de Crescimento da população feminina:**

Presidente Kennedy (35,8%)

**Menor Taxa de Crescimento da população feminina:**

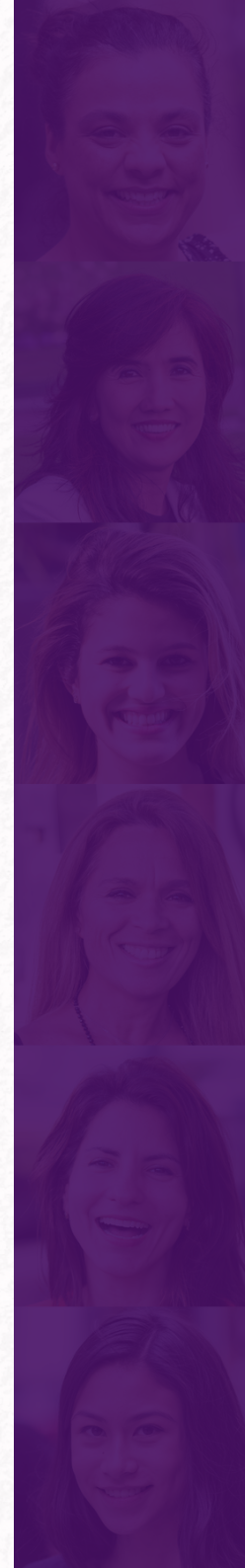
Pancas (-11,0%)

**Maior população feminina:**

Serra (269.243)

**Menor população feminina:**

Divino de São Lourenço (2.463)





POPULAÇÃO  
POR  
MICRORREGIÃO

# POPULAÇÃO POR MICRORREGIÃO

## Números Absolutos

Metropolitana	
Mulheres	Homens
977.228	903.600

Caparaó	
Mulheres	Homens
100.100	98.174

Central Serrana	
Mulheres	Homens
50.414	51.322

Rio Doce	
Mulheres	Homens
167.977	165.152

Sudoeste Serrana	
Mulheres	Homens
71.586	72.002

Centro-Oeste	
Mulheres	Homens
134.810	131.075

Litoral Sul	
Mulheres	Homens
93.626	91.346

Nordeste	
Mulheres	Homens
136.559	133.490

Central Sul	
Mulheres	Homens
152.333	145.929

Noroeste	
Mulheres	Homens
79.016	77.973

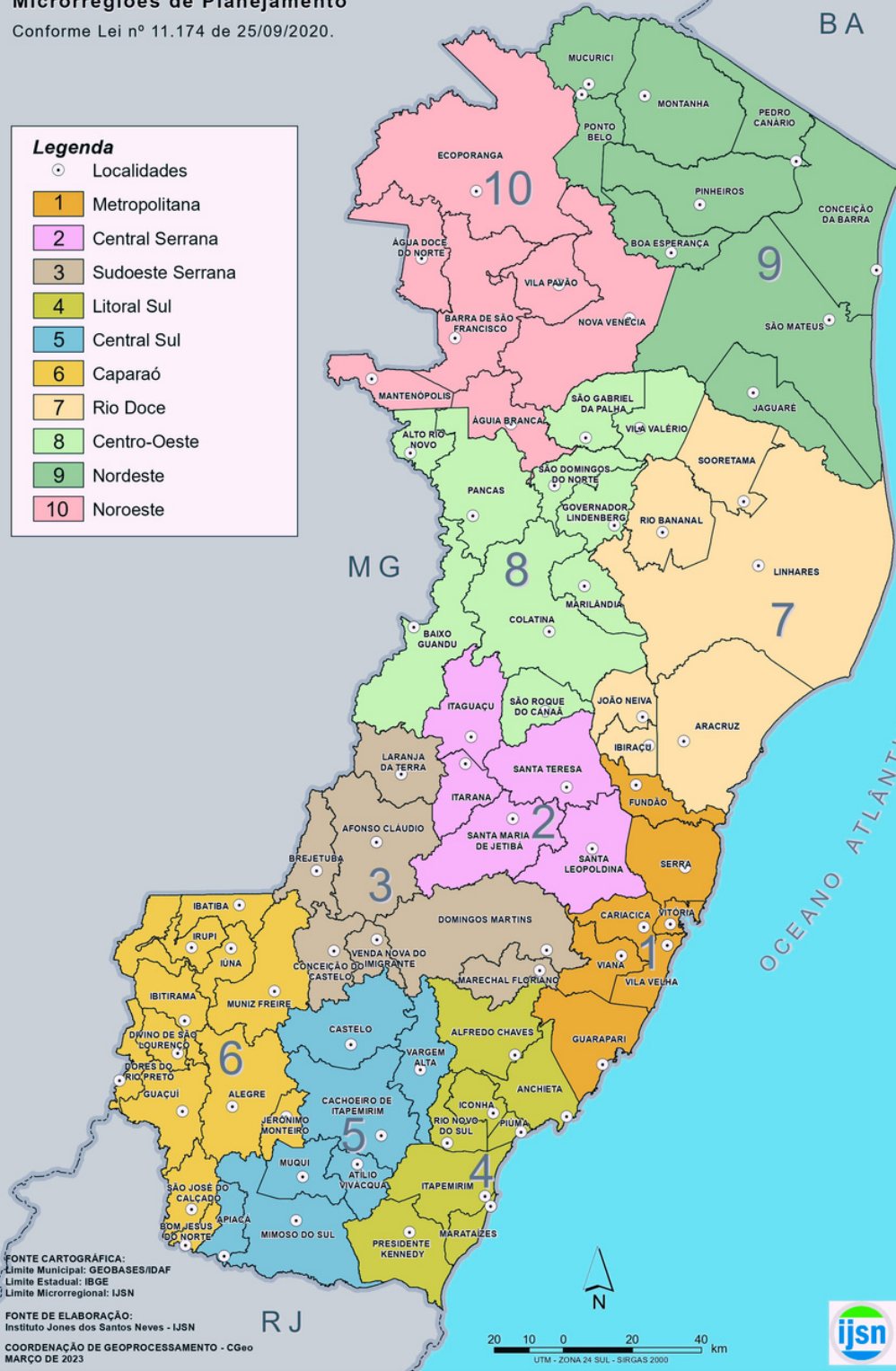
## DIVISÃO REGIONAL DO ESPÍRITO SANTO

Microrregiões de Planejamento

Conforme Lei nº 11.174 de 25/09/2020.

### Legenda

- Localidades
- 1 Metropolitana
- 2 Central Serrana
- 3 Sudoeste Serrana
- 4 Litoral Sul
- 5 Central Sul
- 6 Caparaó
- 7 Rio Doce
- 8 Centro-Oeste
- 9 Nordeste
- 10 Noroeste



FONTE CARTOGRÁFICA:  
Limite Municipal: GEODASES/IDAF  
Limite Estadual: IBGE  
Limite Microrregional: IJSN

FONTE DE ELABORAÇÃO:  
Instituto Jones dos Santos Neves - IJSN

COORDENAÇÃO DE GEOPROCESSAMENTO - CGGeo  
MARÇO DE 2023



# POPULAÇÃO POR MICRORREGIÃO

## Taxa de Crescimento (2010-2022)

Metropolitana	
Mulheres	Homens
12,3%	10,5%

Caparaó	
Mulheres	Homens
5,9%	3,9%

Central Serrana	
Mulheres	Homens
10,2%	8,0%

Rio Doce	
Mulheres	Homens
15,3%	13,3%

Sudoeste Serrana	
Mulheres	Homens
10,1%	7,4%

Centro-Oeste	
Mulheres	Homens
4,3%	2,9%

Litoral Sul	
Mulheres	Homens
21,1%	17,2%

Nordeste	
Mulheres	Homens
7,1%	5,1%

Central Sul	
Mulheres	Homens
0,04%	-2,2%

Noroeste	
Mulheres	Homens
3,7%	0,9%

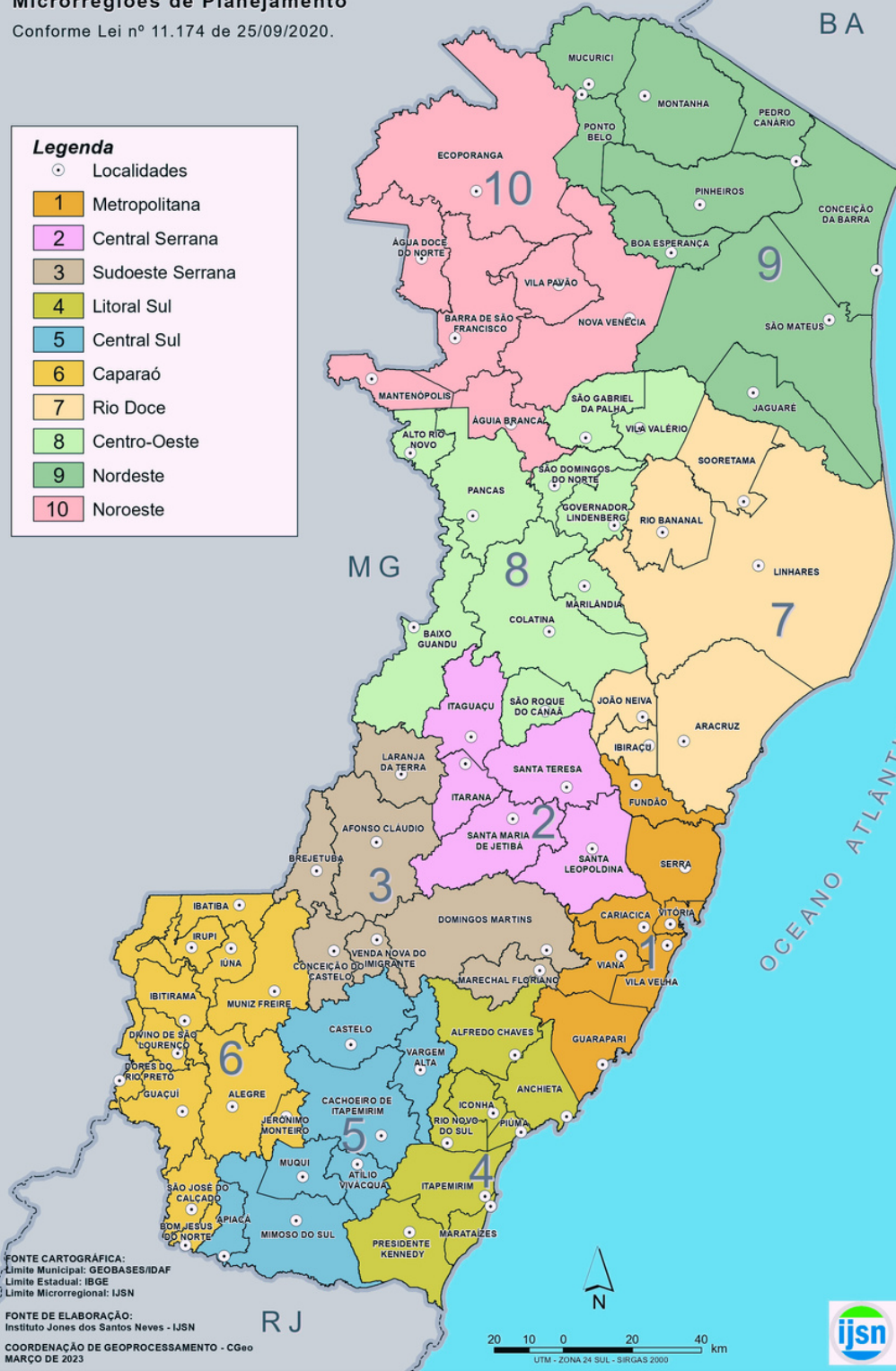
## DIVISÃO REGIONAL DO ESPÍRITO SANTO

Microrregiões de Planejamento

Conforme Lei nº 11.174 de 25/09/2020.

### Legenda

- Localidades
- 1 Metropolitana
- 2 Central Serrana
- 3 Sudoeste Serrana
- 4 Litoral Sul
- 5 Central Sul
- 6 Caparaó
- 7 Rio Doce
- 8 Centro-Oeste
- 9 Nordeste
- 10 Noroeste



FONTE CARTOGRÁFICA:  
Limite Municipal: GEODASES/IDAF  
Limite Estadual: IBGE  
Limite Microrregional: IJSN

FONTE DE ELABORAÇÃO:  
Instituto Jones dos Santos Neves - IJSN

COORDENAÇÃO DE GEOPROCESSAMENTO - CGGeo  
MARÇO DE 2023



# — POPULAÇÃO POR MICRORREGIÃO

## Microrregiões com a maior população feminina

1º Metropolitana	977.228
2º Rio Doce	167.977
3º Central Sul	152.333
4º Nordeste	136.559
5º Centro-Oeste	134.810

## Taxa de Crescimento População Feminina (2010-2022)

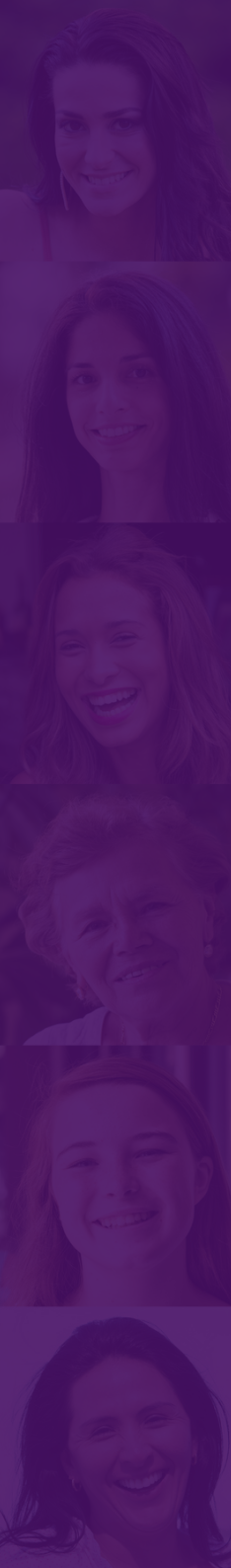
**Maior:**  
Litoral Sul (21,1%)

**Menor:**  
Central Sul (0,04%)

## Microrregiões com a menor população feminina

1º Central Serrana	50.414
2º Sudoeste Serrana	71.586
3º Noroeste	79.016
4º Litoral Sul	93.626
5º Caparaó	100.100

Os dados mostram que embora a microrregião Litoral Sul tenha uma das menores populações femininas, é a que possui maior taxa de crescimento. Já a microrregião Central Sul, embora com a menor taxa de crescimento, é a que possui a 3º maior população feminina.






POPULAÇÃO  
POR  
MUNICÍPIO

# POPULAÇÃO POR MUNICÍPIO

## Números Absolutos

								
Afonso Cláudio	15.277	15.407	Governador Lindenberg	5.347	5.662	Nova Venécia	24.772	24.293
Água Doce do Norte	5.990	6.052	Guaçuí	15.088	14.270	Pancas	9.385	9.508
Água Branca	4.781	4.930	Guarapari	63.971	60.685	Pedro Canário	10.884	10.638
Alegre	14.870	14.307	Ibatiba	12.686	12.694	Pinheiros	11.985	11.930
Alfredo Chaves	6.823	7.013	Ibiraçu	5.916	5.807	Piúma	11.401	10.899
Alto Rio Novo	3.733	3.701	Ibitirama	4.693	4.827	Ponto Belo	3.351	3.146
Anchieta	15.163	14.821	Iconha	6.183	6.143	Presidente Kennedy	6.865	6.831
Apiacá	3.725	3.498	Irupi	6.771	6.939	Rio Bananal	9.408	9.866
Aracruz	47.872	46.893	Itaguaçu	6.840	6.749	Rio Novo do Sul	5.467	5.602
Atílio Vivácqua	5.285	5.255	Itapemirim	20.328	19.504	Santa Leopoldina	6.229	6.877
Baixo Guandu	15.696	14.978	Itarana	5.336	5.261	Santa Maria de Jetibá	20.534	21.102
Barra de São Francisco	21.504	20.994	Iúna	14.480	14.110	Santa Teresa	11.475	11.333
Boa Esperança	6.846	6.762	Jaguaré	14.495	14.436	São Domingos do Norte	4.092	4.497
Bom Jesus do Norte	5.417	4.837	Jerônimo Monteiro	5.904	5.671	São Gabriel da Palha	16.365	15.887
Brejetuba	6.331	6.654	João Neiva	7.265	6.814	São José do Calçado	5.498	5.380
Cachoeiro de Itapemirim	95.939	89.847	Laranja da Terra	5.493	5.601	São Mateus	62.665	61.087
Cariacica	183.096	170.395	Linhares	84.307	82.479	São Roque do Canaã	5.368	5.518
Castelo	18.706	18.224	Mantenópolis	6.477	6.293	Serra	269.243	251.410
Colatina	61.911	58.122	Marataízes	21.396	20.533	Sooretama	13.209	13.293
Conceição da Barra	14.062	13.396	Marechal Floriano	8.846	8.795	Vargem Alta	9.623	9.940
Conceição do Castelo	5.964	5.973	Marilândia	6.263	6.124	Venda Nova do Imigrante	12.129	11.702
Divino de São Lourenço	2.463	2.620	Mimoso do Sul	12.165	12.310	Viana	36.243	37.180
Domingos Martins	17.546	17.870	Montanha	9.553	9.347	Vila Pavão	4.415	4.496
Dores do Rio Preto	3.288	3.308	Mucurici	2.718	2.748	Vila Valério	6.650	7.078
Ecoporanga	11.077	10.915	Muniz Freire	8.942	9.211	Vila Velha	242.147	225.575
Fundão	9.113	8.901	Muqui	6.890	6.855	Vitória	173.415	149.454

# POPULAÇÃO POR MUNICÍPIO

## Taxa de Crescimento (2010-2022)

	♀	♂		♀	♂		♀	♂
Afonso Cláudio	-0,8%	-1,8%	Governador Lindenberg	2,9%	-0,2%	Nova Venécia	8,1%	5,1%
Água Doce do Norte	3,1%	1,5%	Guaçuí	6,5%	4,3%	Pancas	-11,0%	-13,6%
Águia Branca	3,5%	0,6%	Guarapari	18,9%	17,8%	Pedro Canário	-8,5%	-10,6%
Alegre	-3,9%	-6,4%	Ibatiba	14,5%	12,5%	Pinheiros	0,8%	-0,6%
Alfredo Chaves	-0,4%	-1,3%	Ibiraçu	4,8%	4,9%	Piúma	24,4%	21,7%
Alto Rio Novo	2,5%	0,7%	Ibitirama	8,9%	3,8%	Ponto Belo	-3,9%	-9,9%
Anchieta	28,1%	22,9%	Iconha	1,1%	-4,2%	Presidente Kennedy	35,8%	29,9%
Apiacá	-0,2%	-7,4%	Irupi	18,9%	15,1%	Rio Bananal	11,3%	8,7%
Aracruz	16,7%	14,9%	Itaguaçu	-1,4%	-6,2%	Rio Novo do Sul	-2,2%	-2,4%
Atílio Vivácqua	8,9%	5,1%	Itapemirim	31,5%	25,5%	Santa Leopoldina	7,1%	7,0%
Baixo Guandu	5,6%	5,3%	Itarana	-1,6%	-3,6%	Santa Maria de Jetibá	23,4%	20,4%
Barra de São Francisco	6,2%	2,9%	Iúna	5,8%	3,4%	Santa Teresa	5,2%	3,8%
Boa Esperança	-2,5%	-5,8%	Jaguaré	18,7%	15,8%	São Domingos do Norte	6,6%	8,0%
Bom Jesus do Norte	10,7%	5,5%	Jerônimo Monteiro	5,7%	7,2%	São Gabriel da Palha	2,6%	-0,1%
Brejetuba	11,0%	7,1%	João Neiva	-9,2%	-12,8%	São José do Calçado	5,5%	3,6%
Cachoeiro de Itapemirim	-1,1%	-3,2%	Laranja da Terra	3,6%	1,4%	São Mateus	13,7%	13,3%
Cariacica	2,4%	0,3%	Linhares	18,9%	17,1%	São Roque do Canaã	-3,9%	-3,0%
Castelo	7,8%	4,7%	Mantenópolis	-4,8%	-7,5%	Serra	29,5%	24,8%
Colatina	7,7%	7,1%	Marataízes	23,9%	21,7%	Sooretama	12,8%	9,6%
Conceição da Barra	-1,6%	-5,4%	Marechal Floriano	26,3%	21,1%	Vargem Alta	3,4%	1,1%
Conceição do Castelo	3,8%	0,6%	Marilândia	13,2%	9,9%	Venda Nova do Imigrante	19,9%	13,2%
Divino de São Lourenço	13,7%	11,5%	Mimoso do Sul	-5,4%	-5,6%	Viana	13,9%	12,0%
Domingos Martins	11,4%	11,0%	Montanha	7,6%	4,2%	Vila Pavão	5,6%	0,1%
Dores do Rio Preto	3,7%	2,5%	Mucurici	-2,4%	-4,3%	Vila Valério	0,4%	-1,8%
Ecoporanga	-4,9%	-5,6%	Muniz Freire	-1,7%	-1,0%	Vila Velha	12,4%	13,3%
Fundão	6,8%	4,9%	Muqui	-3,5%	-5,5%	Vitória	-0,3%	-2,9%

# POPULAÇÃO POR MUNICÍPIO

## 10 Municípios com a maior população feminina

1º Serra	269.243
2º Vila Velha	242.147
3º Cariacica	183.096
4º Vitória	173.415
5º Cachoeiro de Itapemirim	95.939
6º Linhares	84.307
7º Guarapari	63.971
8º São Mateus	62.665
9º Colatina	61.911
10º Aracruz	47.872

## 10 Municípios com a menor população feminina

1º Divino de São Lourenço	2.463
2º Mucurici	2.718
3º Dolores do Rio Preto	3.288
4º Ponto Belo	3.351
5º Apiacá	3.725
6º Alto Rio Novo	3.733
7º São Domingos do Norte	4.092
8º Vila Pavão	4.415
9º Ibitirama	4.693
10º Águia Branca	4.781

## Taxa de Crescimento

População Feminina (2010-2022)

**Maior:**  
 Presidente Kennedy (35,8%)

**Menor:**  
 Pancas (-11,0%)

## 56 municípios ganharam população feminina

Entre os que mais ganharam: Presidente Kennedy (35,8%) | Itapemirim (31,5%) | Serra (29,5%) | Anchieta (28,1%) | Marechal Floriano (26,3%)

## 22 municípios perderam população feminina

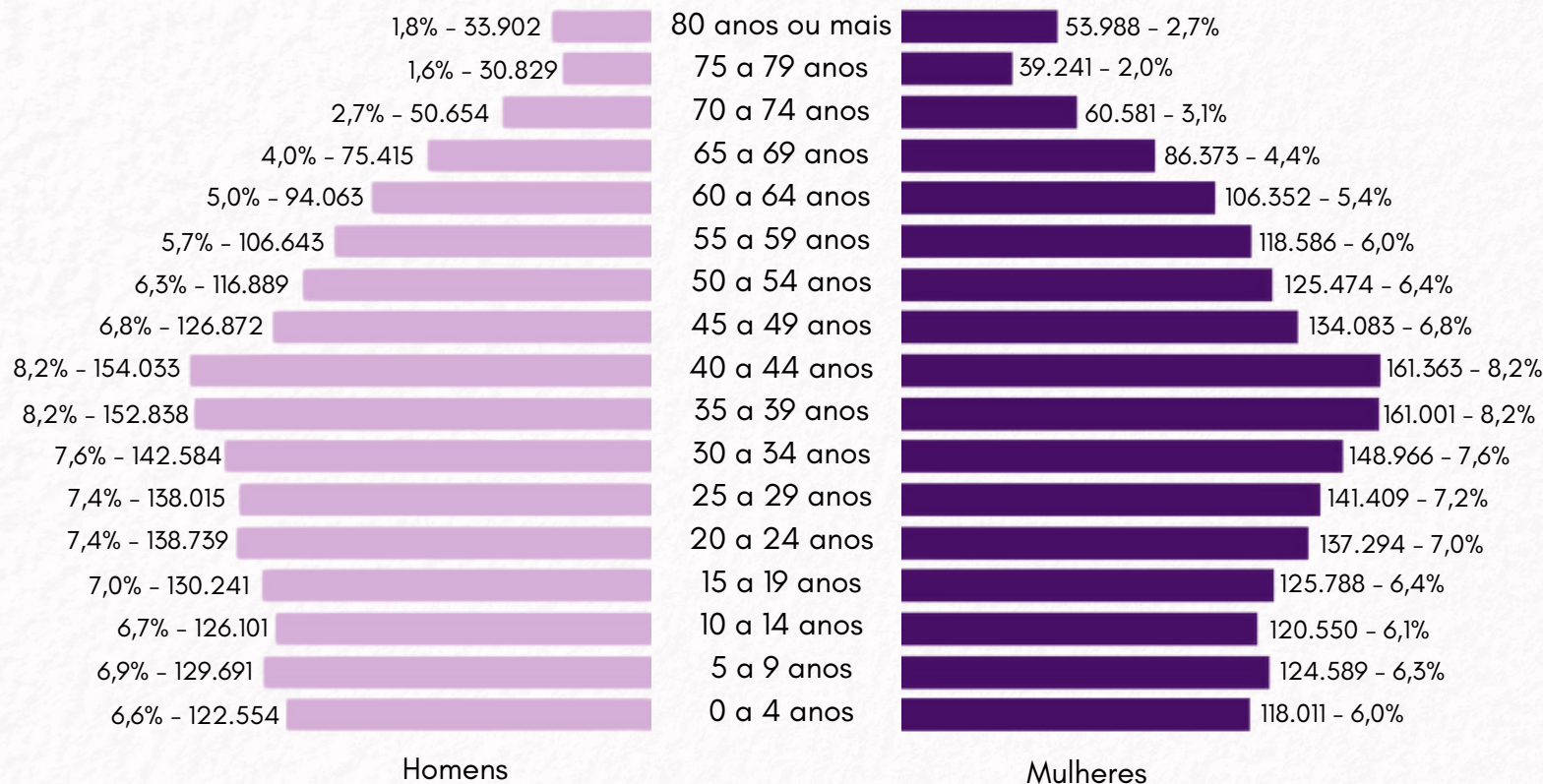
Entre os que mais perderam: Pancas (- 11,0%) | João Neiva (-9,2%) | Pedro Canário (-8,5%) | Mimoso do Sul (-5,4%) | Ecoporanga (-4,9%)



# POPULAÇÃO POR FAIXA ETÁRIA

# POPULAÇÃO POR FAIXA ETÁRIA

## Pirâmide Etária



A população feminina é majoritariamente adulta e idosa, com as mulheres entre 40 e 44 anos representando a maior parte da população.

### Homens por Faixa Etária

Criança e Adolescente (0 a 14 anos)	20,2%
Jovem (15 a 29 anos)	21,8%
Adulto (30 a 59 anos)	42,8%
Idoso (60 anos ou mais)	15,2%

### Mulheres por Faixa Etária

Criança e Adolescente (0 a 14 anos)	18,5%
Jovem (15 a 29 anos)	20,6%
Adulto (30 a 59 anos)	43,3%
Idoso (60 anos ou mais)	17,6%

Mulheres são minoria na faixa etária dos 0 aos 39 anos.

Mais mulheres na faixa etária de 40 anos ou mais.

# POPULAÇÃO POR FAIXA ETÁRIA

## 10 Municípios com maior proporção de meninas (0 a 14 anos)

1º Sooretama	3.199	24,2%
2º Brejetuba	1.448	22,9%
3º Jaguaré	3.266	22,5%
4º Ibitirama	1.044	22,2%
5º Pedro Canário	2.369	21,8%
6º Irupi	1.451	21,4%
7º Conceição da Barra	3.001	21,3%
8º Pinheiros	2.537	21,2%
9º Aracruz	9.993	20,9%
10º Iúna	3.019	20,8%

## 10 Municípios com maior proporção de mulheres jovens (15 a 29 anos)

1º Sooretama	3.169	24,0%
2º Brejetuba	1.463	23,1%
3º Jaguaré	3.339	23,0%
4º Santa Maria de Jetibá	4.703	22,9%
5º Linhares	19.281	22,9%
6º Ibatiba	2.896	22,8%
7º São Mateus	14.169	22,6%
8º Ibitirama	1.060	22,6%
9º Irupi	1.489	22,0%
10º Serra	58.999	21,9%

## 10 Municípios com maior proporção de mulheres adultas (30 a 59 anos)

1º Venda Nova do Imigrante	5.480	45,2%
2º Iconha	2.784	45,0%
3º Domingos Martins	7.816	44,5%
4º Vila Pavão	1.961	44,4%
5º Vila Velha	107.341	44,3%
6º Serra	119.006	44,2%
7º Anchieta	6.695	44,2%
8º Laranja da Terra	2.421	44,1%
9º Alto Rio Novo	1.642	44,0%
10º Colatina	27.186	43,9%

## 10 Municípios com maior proporção de mulheres idosas (60 anos ou mais)

1º Itaguaçu	1.714	25,1%
2º Itarana	1.288	24,1%
3º São José do Calçado	1.292	23,5%
4º Laranja da Terra	1.286	23,4%
5º Alfredo Chaves	1.555	22,8%
6º São Roque do Canaã	1.221	22,7%
7º Apiacá	832	22,3%
8º João Neiva	1.618	22,3%
9º Vitória	38.349	22,1%
10º Santa Teresa	2.517	21,9%

Os municípios de Sooretama, Brejetuba e Jaguaré destacam-se pela maior predominância de crianças, adolescentes e jovens, representando, respectivamente, 48,2%, 46% e 45,5% da população total de mulheres de cada um.

Entre as mulheres adultas, Venda Nova do Imigrante, Iconha e Domingos Martins são os municípios com as maiores proporções de mulheres entre 30 e 59 anos.

Já Itaguaçu, Itarana e São José do Calçado, mostram-se como os municípios com mais mulheres idosas proporcionalmente a suas respectivas populações.

As porcentagens indicam a proporção entre as faixas etárias (meninas, mulheres jovens, mulheres adultas e idosas) de cada município. Dessa forma, não necessariamente o município com maior número absoluto é aquele com a maior porcentagem.

# POPULAÇÃO POR FAIXA ETÁRIA

## 10 Municípios com menor proporção de meninas (0 a 14 anos)

1º Vitória	25.896	14,9%
2º Laranja da Terra	832	15,1%
3º São Roque do Canaã	823	15,3%
4º Itarana	821	15,4%
5º Iconha	961	15,5%
6º Alfredo Chaves	1.068	15,7%
7º Santa Teresa	1.853	16,1%
8º Itaguaçu	1.114	16,3%
9º Vila Velha	39.792	16,4%
10º João Neiva	1.202	16,5%

## 10 Municípios com menor proporção de mulheres jovens (15 a 29 anos)

1º Itaguaçu	1.157	16,9%
2º Alto Rio Novo	647	17,3%
3º Laranja da Terra	954	17,4%
4º Alfredo Chaves	1.205	17,7%
5º João Neiva	1.303	17,9%
6º Iconha	1.109	17,9%
7º Mantenedópolis	1.165	18,0%
8º Muqui	1.252	18,2%
9º Santa Teresa	2.109	18,4%
10º Mimoso do Sul	2.253	18,5%

Os municípios de Vitória, Laranja da Terra e São Roque do Canaã são os que possuem menor proporção de meninas até 14 anos em relação a população de cada um.

Em relação as mulheres jovens, Itaguaçu, Alto Rio Novo e Laranja da Terra são os municípios com a menor proporção, tendo este último, apenas 32,5% da população feminina abaixo de 29 anos.

## 10 Municípios com menor proporção de mulheres adultas (30 a 59 anos)


1º São José do Calçado	2.172	39,5%
2º Sooretama	5.252	39,8%
3º Apiacá	1.501	40,3%
4º Guaçuí	6.146	40,7%
5º Pedro Canário	4.441	40,8%
6º Ibitirama	1.915	40,8%
7º Ponto Belo	1.368	40,8%
8º Conceição da Barra	5.748	40,9%
9º Pinheiros	4.903	40,9%
10º Boa Esperança	2.802	40,9%

## 10 Municípios com menor proporção de mulheres idosas (60 anos ou mais)

1º Sooretama	1.589	12,0%
2º Brejetuba	786	12,4%
3º Jaguaré	1.946	13,4%
4º Serra	36.999	13,7%
5º Linhares	11.960	14,2%
6º Santa Maria de Jetibá	2.914	14,2%
7º Aracruz	6.864	14,3%
8º Ibitirama	674	14,4%
9º São Mateus	9.244	14,8%
10º Irupi	1.006	14,9%

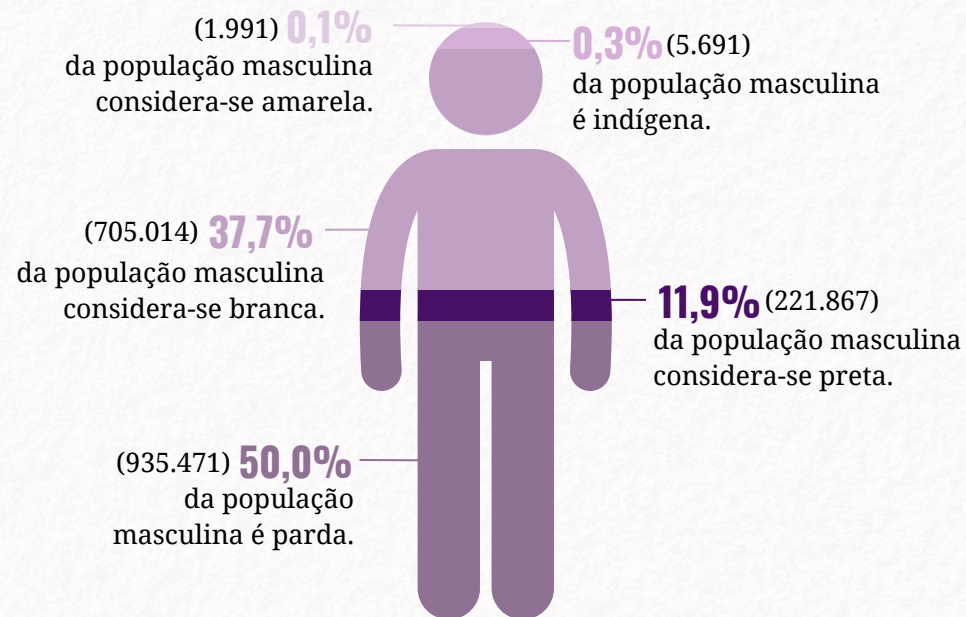
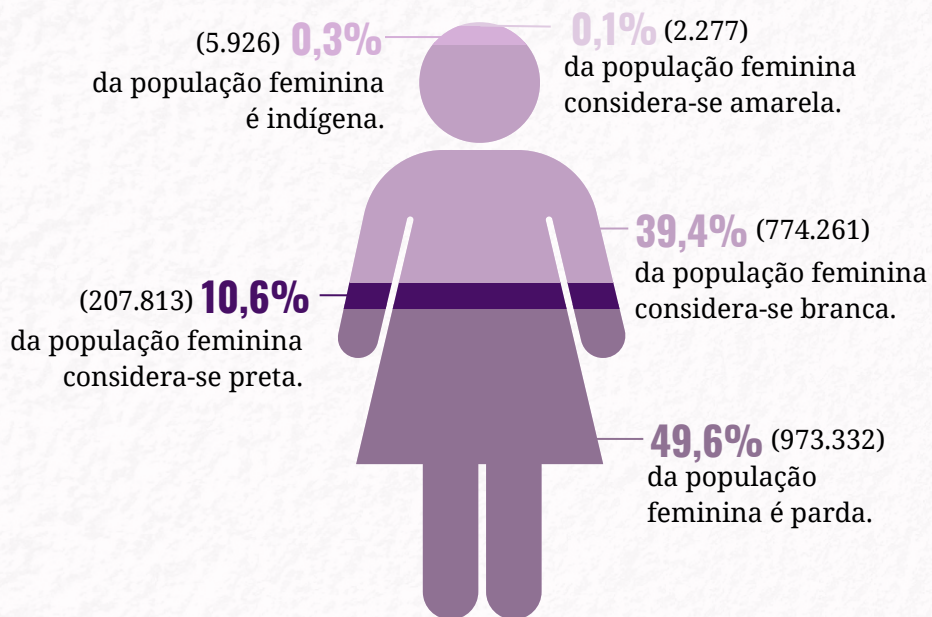
Os municípios de São José do Calçado, Sooretama e Apiacá possuem as menores proporções de mulheres entre 30 e 59 anos. Com Sooretama também sendo o município com menor proporção de mulheres com 60 anos ou mais.

As porcentagens indicam a proporção entre as faixas etárias (meninas, mulheres jovens, mulheres adultas e idosas) de cada município. Dessa forma, não necessariamente o município com menor número absoluto é aquele com a menor porcentagem.



POPULAÇÃO  
POR  
RAÇA/COR

# POPULAÇÃO POR RAÇA/COR



## Taxa de Crescimento

### População Feminina (2010-2022)

	2010	2022	Taxa
Amarela	12.273	2.277	-81,4%
Indígena	4.623	5.926	28,2%
Branca	766.074	774.261	1,1%
Preta	136.045	207.813	52,8%
Parda	864.705	973.332	12,6%

A população feminina capixaba é composta por

**60,2%**

de mulheres negras (pretas ou pardas).

entre os homens esse valor é de 61,9%.

## Taxa de Crescimento

### População Masculina (2010-2022)

	2010	2022	Taxa
Amarela	9.683	1.991	-79,4%
Indígena	4.537	5.691	25,4%
Branca	715.604	705.014	-1,5%
Preta	157.289	221.867	41,1%
Parda	844.091	935.471	10,8%

Os dados mostram que a maioria da população, tanto mulheres como homens, segue sendo de pessoas negras (pretas ou pardas). A maior taxa de crescimento, entre a população feminina, foi a das mulheres pretas (52,8%), enquanto a menor, foi das mulheres que se declararam como amarelas (-81,4%). Com exceção da população preta, onde os homens são a maioria (51,6%), as mulheres são em maior número em todas as outras.

# POPULAÇÃO POR RAÇA/COR

## 10 Municípios com maior proporção de mulheres negras

1º Ecoporanga	8.688	78,4%
2º Conceição da Barra	10.918	77,6%
3º Pedro Canário	8.427	77,4%
4º Pinheiros	9.243	77,1%
5º Ponto Belo	2.564	76,5%
6º Mucurici	2.070	76,2%
7º Sooretama	9.962	75,4%
8º Montanha	7.121	74,5%
9º São Mateus	45.787	73,1%
10º Mantenópolis	4.710	72,7%

## 10 Municípios com maior proporção de mulheres não negras

1º Santa Maria de Jetibá	15.689	76,4%
2º Laranja da Terra	3.739	68,1%
3º Domingos Martins	11.741	66,9%
4º Iconha	3.950	63,9%
5º Santa Teresa	7.048	61,4%
6º Alfredo Chaves	4.185	61,3%
7º Itarana	3.189	59,8%
8º São Roque do Canaã	3.184	59,3%
9º Castelo	11.079	59,2%
10º Marilândia	3.588	57,3%

Um dado interessante é que nos municípios de Atilio Vivácqua, Itarana, Mucurici, Vila Pavão e Vila Valério não houve mulheres que se declararam amarelas.

E nos municípios de Governador Lindenberg, Itarana, Mucurici e São Roque do Canaã, não houve registro de mulheres indígenas.

As porcentagens indicam a proporção entre a raça/cor (negras - pretas ou pardas e não negras - amarelas, brancas ou indígenas) de cada município. Dessa forma, não necessariamente o município com maior número absoluto é aquele com a maior porcentagem.

## Mulheres Negras por Faixa Etária

Criança e Adolescente (0 a 14 anos)	229.747	19,5%
Jovem (15 a 29 anos)	261.811	22,2%
Adulto (30 a 59 anos)	514.462	43,6%
Idoso (60 anos ou mais)	175.125	14,8%

Os municípios de Ecoporanga, Conceição da Barra e Pedro Canário são os que possuem maior proporção de mulheres negras em relação a população de cada um. Enquanto Santa Maria de Jetibá, Laranja da Terra e Domingos Martins são os que possuem maior proporção de mulheres não negras.

## Mulheres Não Negras por Faixa Etária

Criança e Adolescente (0 a 14 anos)	133.397	17,0%
Jovem (15 a 29 anos)	142.673	18,2%
Adulto (30 a 59 anos)	334.995	42,8%
Idoso (60 anos ou mais)	171.399	21,9%

Em relação a faixa etária, mulheres adultas e idosas são a maioria entre as mulheres não negras. Enquanto entre as mulheres negras, a maior porcentagem é entre jovens e adultas.

**GOVERNO DO ESTADO DO ESPÍRITO SANTO**

José Renato Casagrande

**VICE-GOVERNADORIA**

Ricardo de Rezende Ferraço

**SECRETARIA DAS MULHERES - SESM**

Jacqueline Moraes da Silva

**SECRETARIA DE ECONOMIA E PLANEJAMENTO - SEP**

Álvaro Rogério Duboc Fajardo

**INSTITUTO JONES DO SANTOS NEVES - IJSN**

DIRETOR PRESIDENTE

Pablo Silva Lira

DIRETOR DE INTEGRAÇÃO E PROJETOS ESPECIAIS

Antonio Ricardo Freislebem da Rocha

DIRETOR DE ESTUDOS E PESQUISA

Pablo Medeiros Jabor

DIRETORA DE GESTÃO ADMINISTRATIVA

Katia Cesconeto de Paula

COORDENAÇÃO GERAL

Letícia Maria Gonçalves Furtado Borestein

ELABORAÇÃO

Thalyta Santana Collodetti

*Imagens: Canva*



# CENSO MULHERES 2022 DEMOGRÁFICO

Para acessar o painel completo com os dados do Censo 2022, [clique aqui](#) ou escaneie o QRCode abaixo:



Instituto Jones  
dos Santos Neves



GOVERNO DO ESTADO  
DO ESPÍRITO SANTO  
Secretaria das Mulheres

