

Núcleo Interinstitucional de Estudos Epidemiológicos (NIEE/IJSN)

Resenha:
Indicadores COVID-19



Instituto Jones
dos Santos Neves

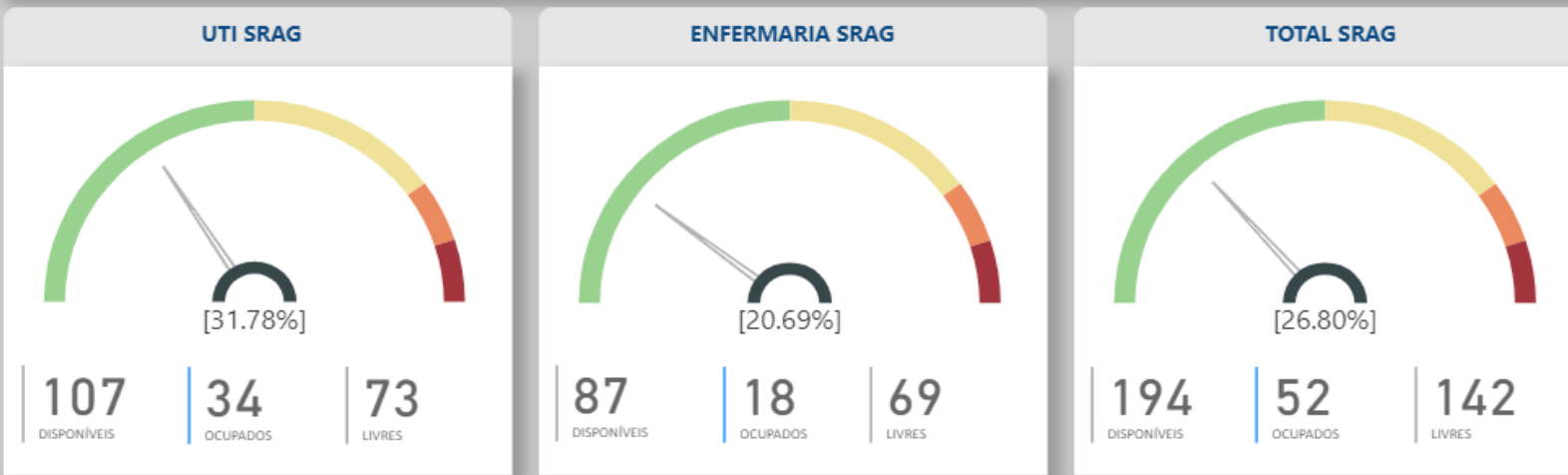


GOVERNO DO ESTADO
DO ESPÍRITO SANTO
Secretaria de Saúde

15 de abril de 2022

TAXA DE OCUPAÇÃO DE LEITOS DESTINADOS AO TRATAMENTO DA SRAG - (%) ATUAL

O cálculo da Taxa de Ocupação Diária é realizado pela razão entre o número de leitos ocupados e o número de leitos totais (disponíveis) na Rede Estadual de Atenção Hospitalar do Espírito Santo, em dados percentuais (%).


TAXA DE OCUPAÇÃO DE LEITOS - (%) AMPLIAÇÃO

O cálculo da Taxa de Ocupação de Leitos – Ampliação é realizado pela razão entre o número de leitos ocupados em dados atuais e o número máximo de leitos disponibilizados em toda série histórica por hospital pertencente à Rede Estadual de Atenção Hospitalar do Espírito Santo, em dados percentuais (%).


TOTAL DE LEITOS
 (TOTAL ATUAL SRAG x AMPLIAÇÃO SRAG)

NOME DO(S) HOSPITAL(AIS)

Todos

ATUAL	AMPLIAÇÃO
107 <small>TOTAL UTI SRAG ATUAL</small>	1.098 <small>TOTAL UTI SRAG AMPLIAÇÃO</small>
87 <small>TOTAL ENFERMARIA SRAG ATUAL</small>	1.099 <small>TOTAL ENFERMARIA SRAG AMPLIAÇÃO</small>
194 <small>TOTAL DE LEITOS ATUAL</small>	2.197 <small>TOTAL DE LEITOS AMPLIAÇÃO</small>

Situação atual dos leitos destinados ao tratamento da SRAG:

A quantidade total de leitos corresponde a 194 unidades, sendo 107 de UTI e 87 de enfermaria. A ocupação total de leitos (UTI + enfermaria) é de 26,80 %. Os leitos de UTI estão com uma taxa de 31,78 % e a enfermaria com 20,69 % de ocupação.

ATUAL: remete à disponibilidade atual de leitos, considerando o início da transição dos leitos destinados ao tratamento da SRAG para a retomada gradual da sua capacidade assistencial, devido à necessidade dos usuários de acesso aos serviços de especialidades para dirimir as condições de agravos clínicos e cirúrgicos.

AMPLIAÇÃO SRAG: remete à disponibilidade máxima de leitos para enfrentamento do novo coronavírus, considerando a capacidade de cada Unidade Hospitalar prevista no Plano de Contingência e na estratégia "Leitos para Todos" do Governo do Estado do ES e leitos potenciais estimados de serem mobilizados nesta estratégia.



UTI SRAG

ENFERMARIA SRAG

TOTAL SRAG



[28.04%]

107

DISPONÍVEIS

30

OCUPADOS

77

LIVRES



[20.69%]

87

DISPONÍVEIS

18

OCUPADOS

69

LIVRES



[24.74%]

194

DISPONÍVEIS

48

OCUPADOS

146

LIVRES

TAXA DE OCUPAÇÃO DE LEITOS - (%) AMPLIAÇÃO

O cálculo da Taxa de Ocupação de Leitos – Ampliação é realizado pela razão entre o número de leitos ocupados em dados atuais e o número máximo de leitos disponibilizados em toda série histórica por hospital pertencente à Rede Estadual de Atenção Hospitalar do Espírito Santo, em dados percentuais (%).

UTI SRAG

ENFERMARIA SRAG

TOTAL SRAG



[2.73%]

1.098

DISPONÍVEIS

30

OCUPADOS

1068

LIVRES



[1.64%]

1.099

DISPONÍVEIS

18

OCUPADOS

1081

LIVRES



[2.18%]

2.197

DISPONÍVEIS

48

OCUPADOS

2149

LIVRES

Todos

ATUAL

107

TOTAL UTI SRAG ATUAL

AMPLIAÇÃO

1.098

TOTAL UTI SRAG AMPLIAÇÃO

87

TOTAL ENFERMARIA SRAG ATUAL

1.099

TOTAL ENFERMARIA SRAG AMPLIAÇÃO

194

TOTAL DE LETOS ATUAL

2.197

TOTAL DE LETOS AMPLIAÇÃO

Situação atual dos leitos destinados ao tratamento da SRAG:

A quantidade total de leitos corresponde a 194 unidades, sendo 107 de UTI e 87 de enfermaria. A ocupação total de leitos (UTI + enfermaria) é de 24,74 %. Os leitos de UTI estão com uma taxa de 28,04 % e a enfermaria com 20,69 % de ocupação.

ATUAL: remete à disponibilidade atual de leitos, considerando o início da transição dos leitos destinados ao tratamento da SRAG para a retomada gradual da sua capacidade assistencial, devido à necessidade dos usuários de acesso aos serviços de especialidades para dirimir as condições de agravos clínicos e cirúrgicos.

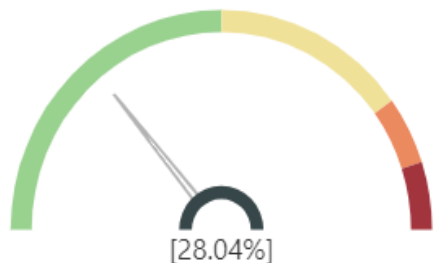
AMPLIAÇÃO SRAG: remete à disponibilidade máxima de leitos para enfrentamento do novo coronavírus, considerando a capacidade de cada Unidade Hospitalar prevista no Plano de Contingência e na estratégia "Leitos para Todos" do Governo do Estado do ES e leitos potenciais estimados de serem mobilizados nesta estratégia.



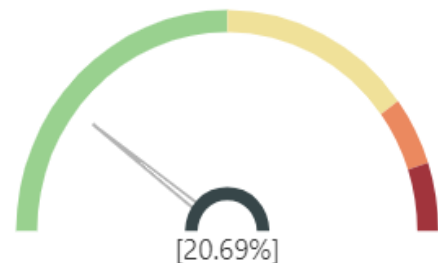
UTI SRAG

ENFERMARIA SRAG

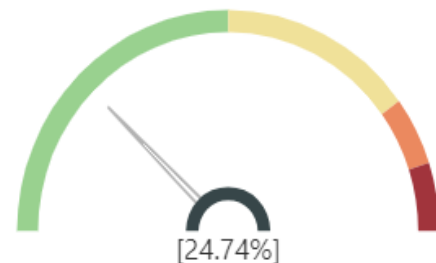
TOTAL SRAG



107 | **30** | **77**
DISPONÍVEIS | OCUPADOS | LIVRES



87 | **18** | **69**
DISPONÍVEIS | OCUPADOS | LIVRES



194 | **48** | **146**
DISPONÍVEIS | OCUPADOS | LIVRES

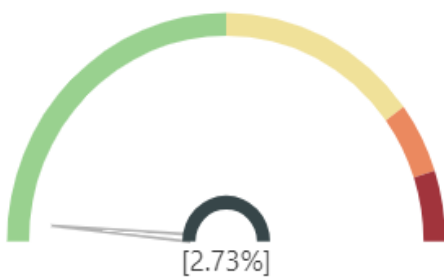
TAXA DE OCUPAÇÃO DE LEITOS - (%) AMPLIAÇÃO

O cálculo da Taxa de Ocupação de Leitos – Ampliação é realizado pela razão entre o número de leitos ocupados em dados atuais e o número máximo de leitos disponibilizados em toda a série histórica por hospital pertencente à Rede Estadual de Atenção Hospitalar do Espírito Santo, em dados percentuais (%).

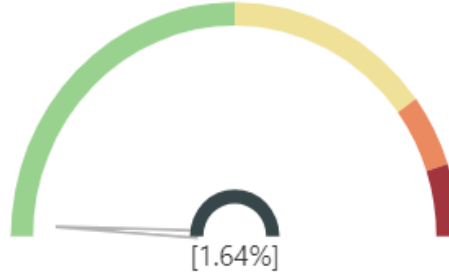
UTI SRAG

ENFERMARIA SRAG

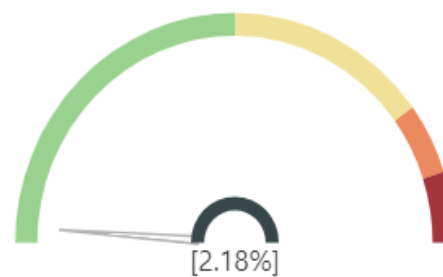
TOTAL SRAG



1.098 | **30** | **1068**
DISPONÍVEIS | OCUPADOS | LIVRES



1.099 | **18** | **1081**
DISPONÍVEIS | OCUPADOS | LIVRES



2.197 | **48** | **2149**
DISPONÍVEIS | OCUPADOS | LIVRES

LEITOS DE UTI

O total de leitos UTI para SRAG



107 DISPONÍVEIS

30 OCUPADOS

77 LIVRES

28,04% TAXA OCUPAÇÃO



LEITOS DE ENFERMARIA

O total de leitos de enfermaria SRAG.



87 DISPONÍVEIS

18 OCUPADOS

69 LIVRES

20,69% TAXA OCUPAÇÃO



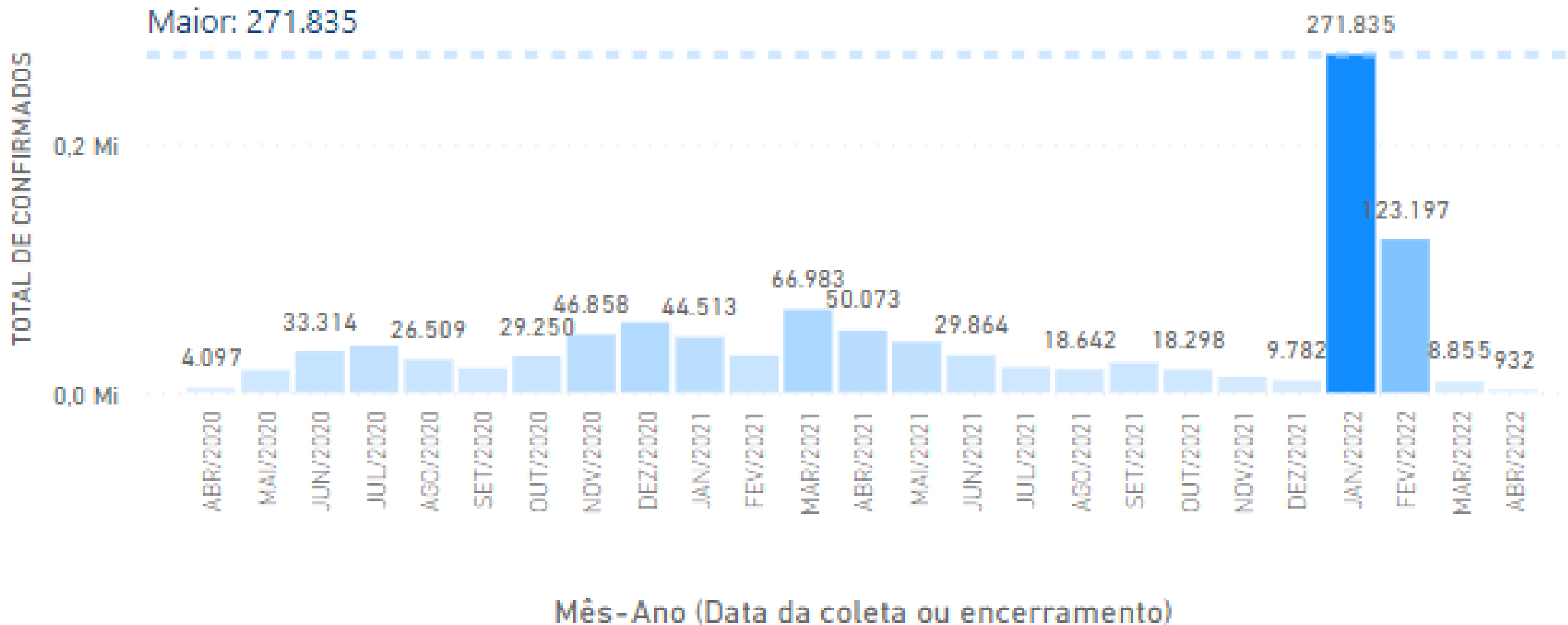
Situação atual dos leitos destinados ao tratamento da SRAG:

A quantidade total de leitos corresponde a 194 unidades, sendo 107 de UTI e 87 de enfermaria. A ocupação total de leitos (UTI + enfermaria) é de 24,74 %. Os leitos de UTI estão com uma taxa de 28,04 % e a enfermaria com 20,69 % de ocupação.

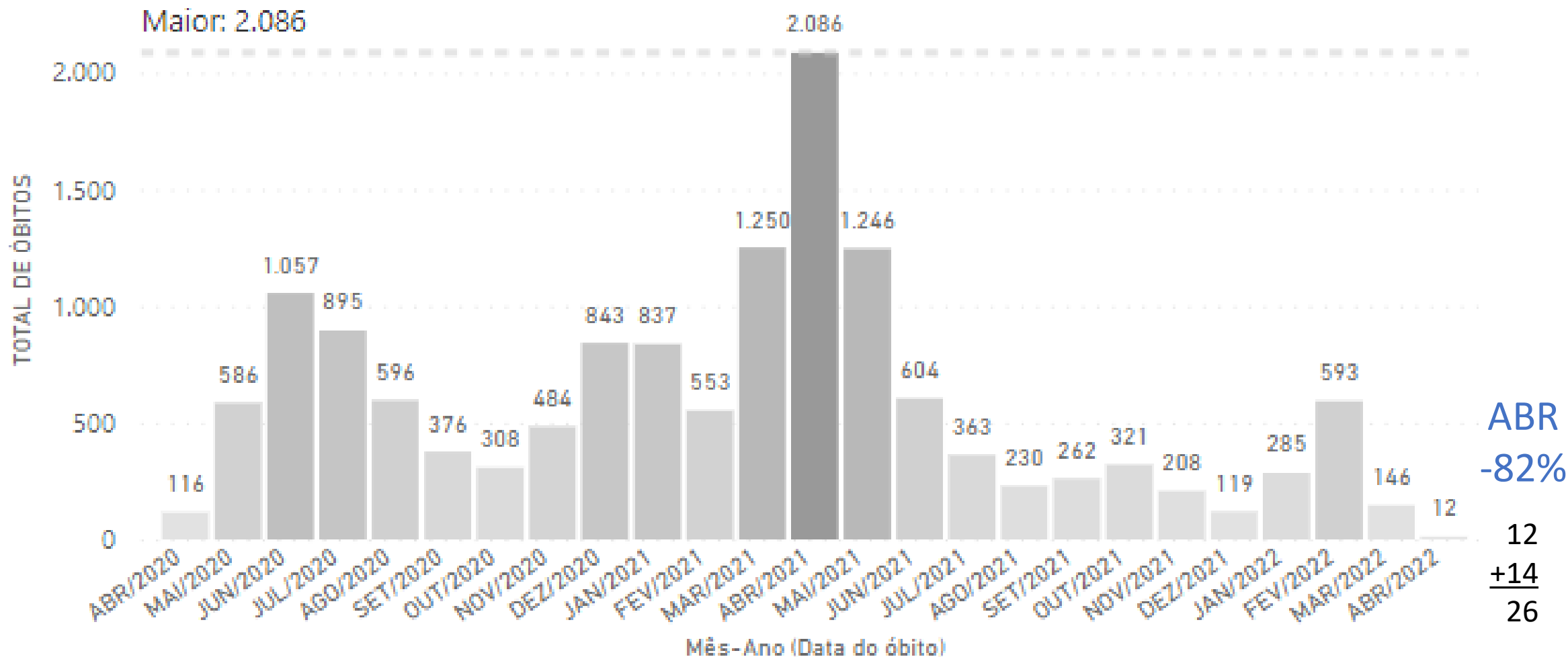
ATUAL: remete à disponibilidade atual de leitos, considerando o início da transição dos leitos destinados ao tratamento da SRAG para a retomada gradual da sua capacidade assistencial, devido à necessidade dos usuários de acesso aos serviços de especialidades para dirimir as condições de agravos clínicos e cirúrgicos.

AMPLIAÇÃO SRAG: remete à disponibilidade máxima de leitos para enfrentamento do novo coronavírus, considerando a capacidade de cada Unidade Hospitalar prevista no Plano de Contingência e na estratégia "Leitos para Todos" do Governo do Estado do ES e leitos potenciais estimados de serem mobilizados nesta estratégia.

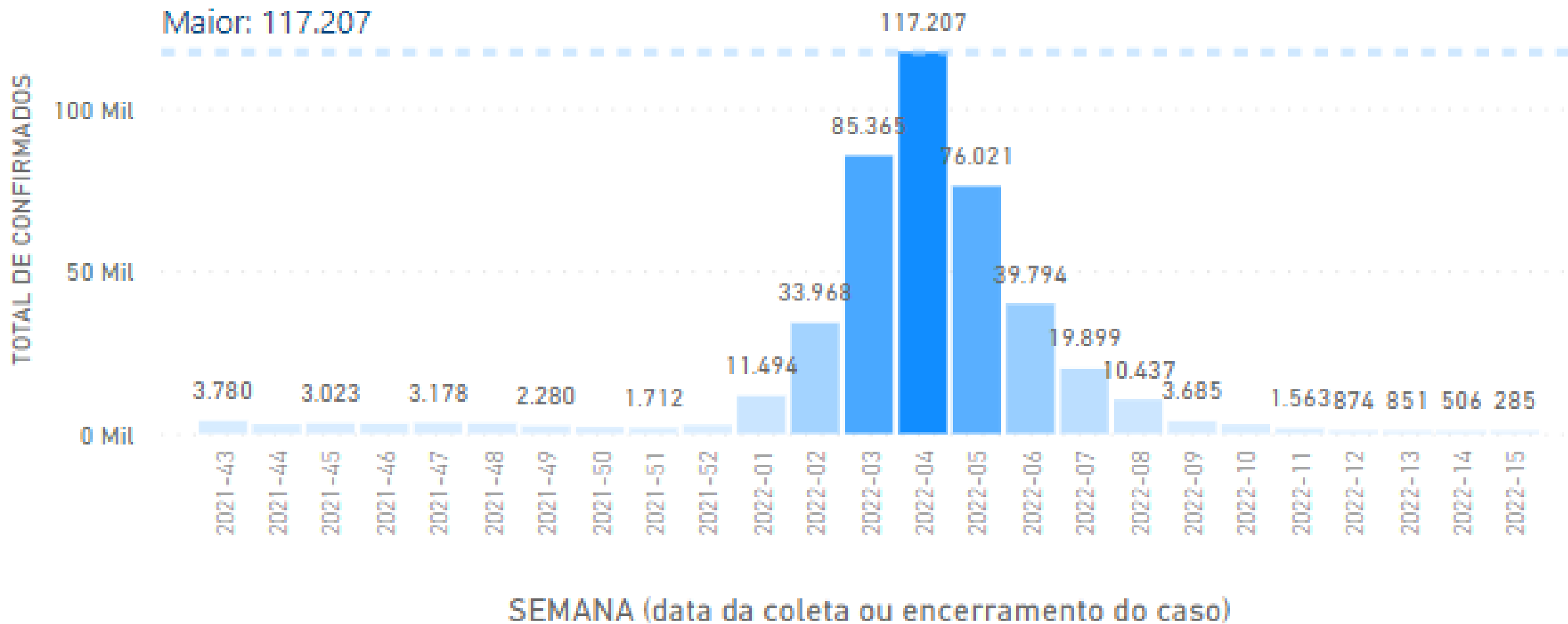
Casos Confirmados COVID-19 no ES: 14/04



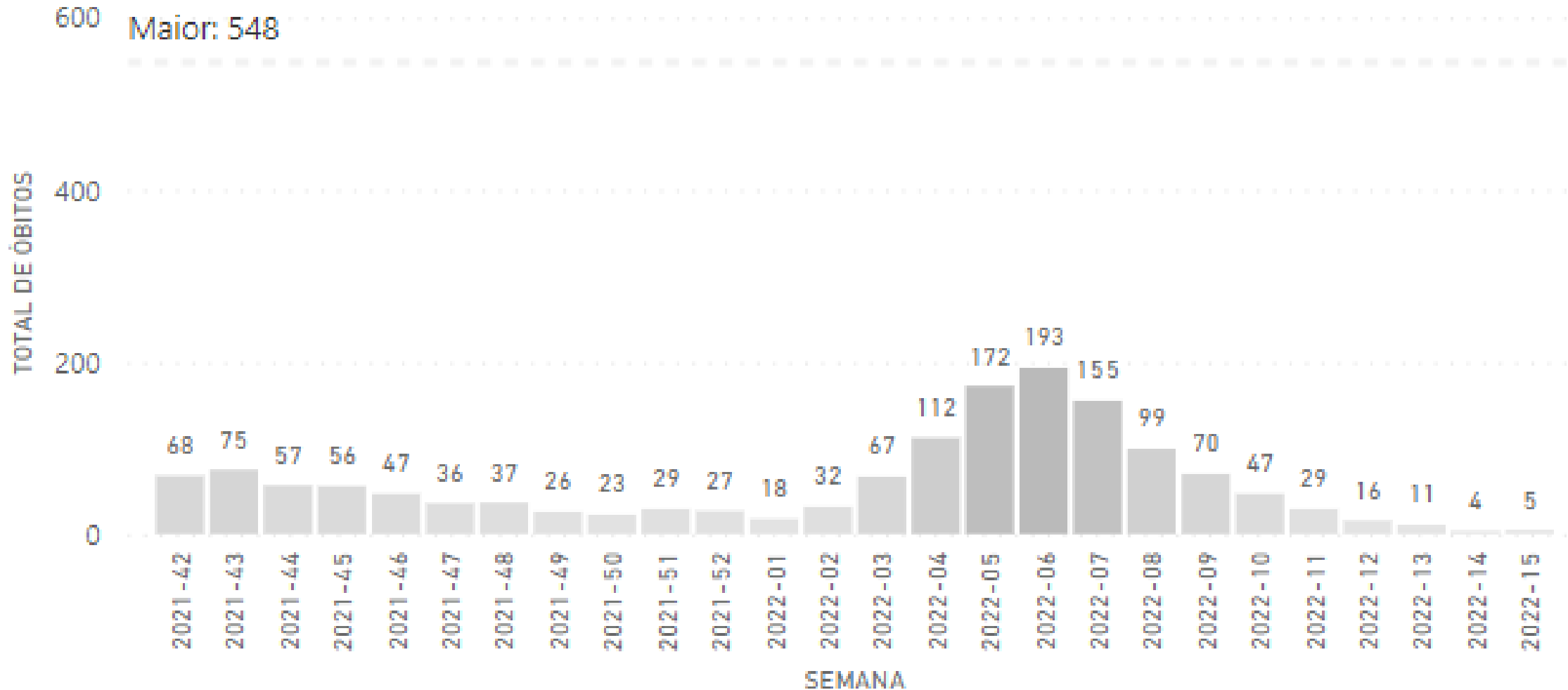
Óbitos COVID-19 no ES: 14/04



Casos Confirmados COVID-19 no ES: 14/04



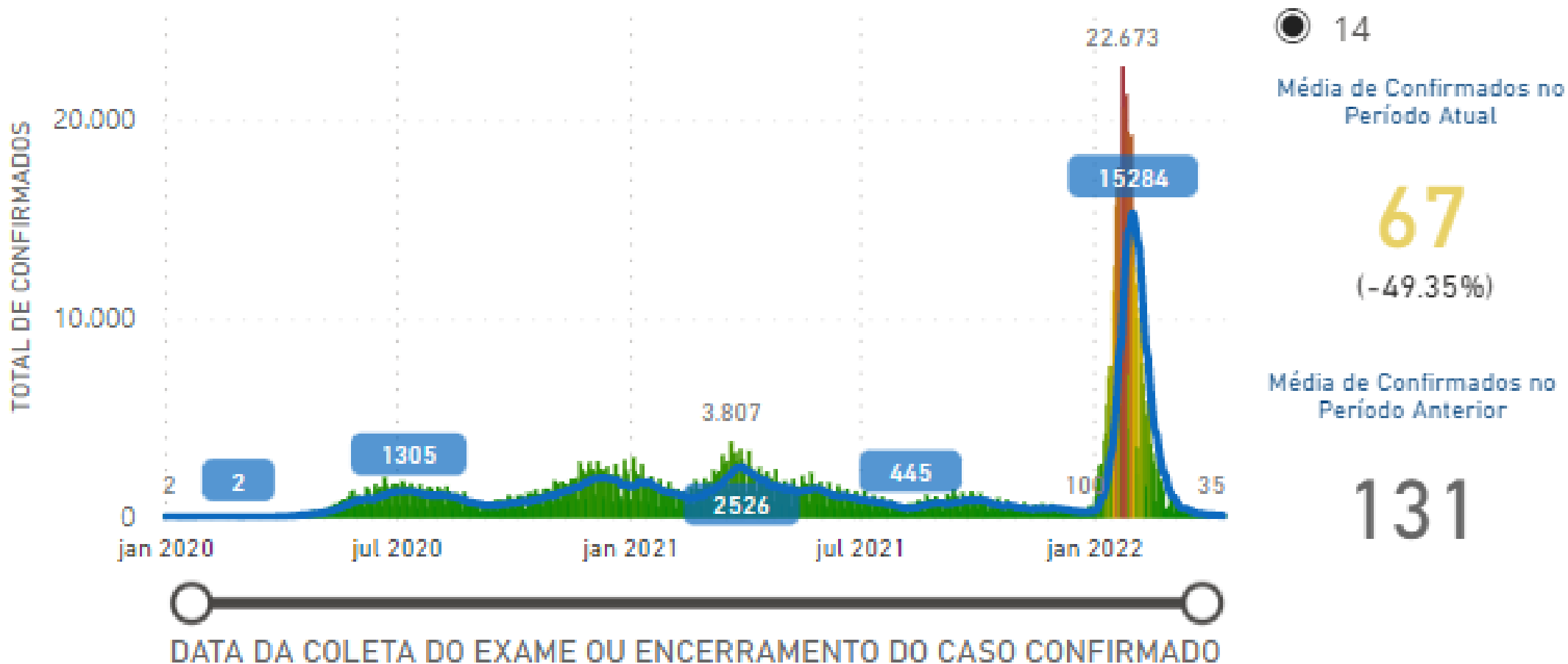
Óbitos COVID-19 no ES: 14/04



Casos Confirmados COVID-19 no ES: 14/04

ES: 3.538.158 testes

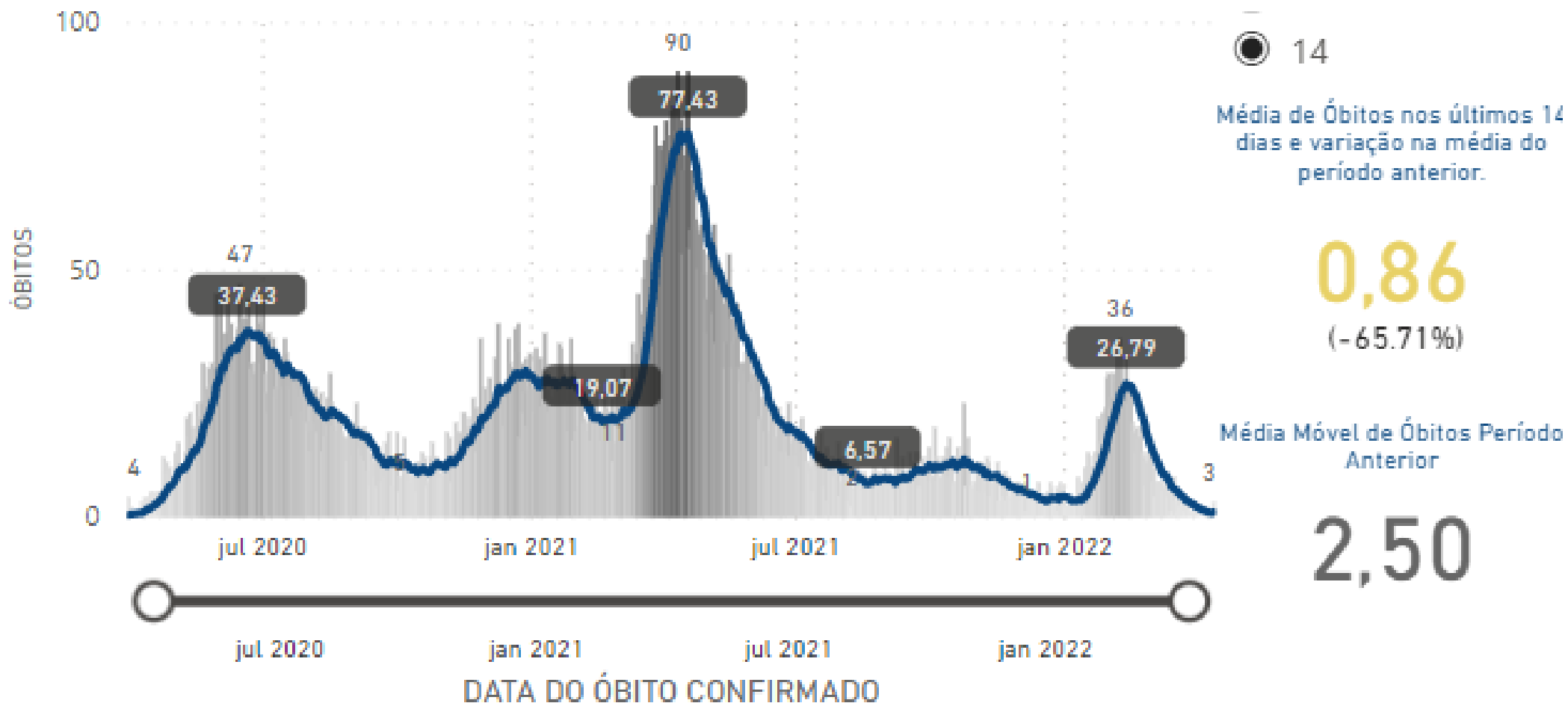
ES: 861 mil testes por 1 milhão de habitantes



Óbitos COVID-19 no ES: 14/04

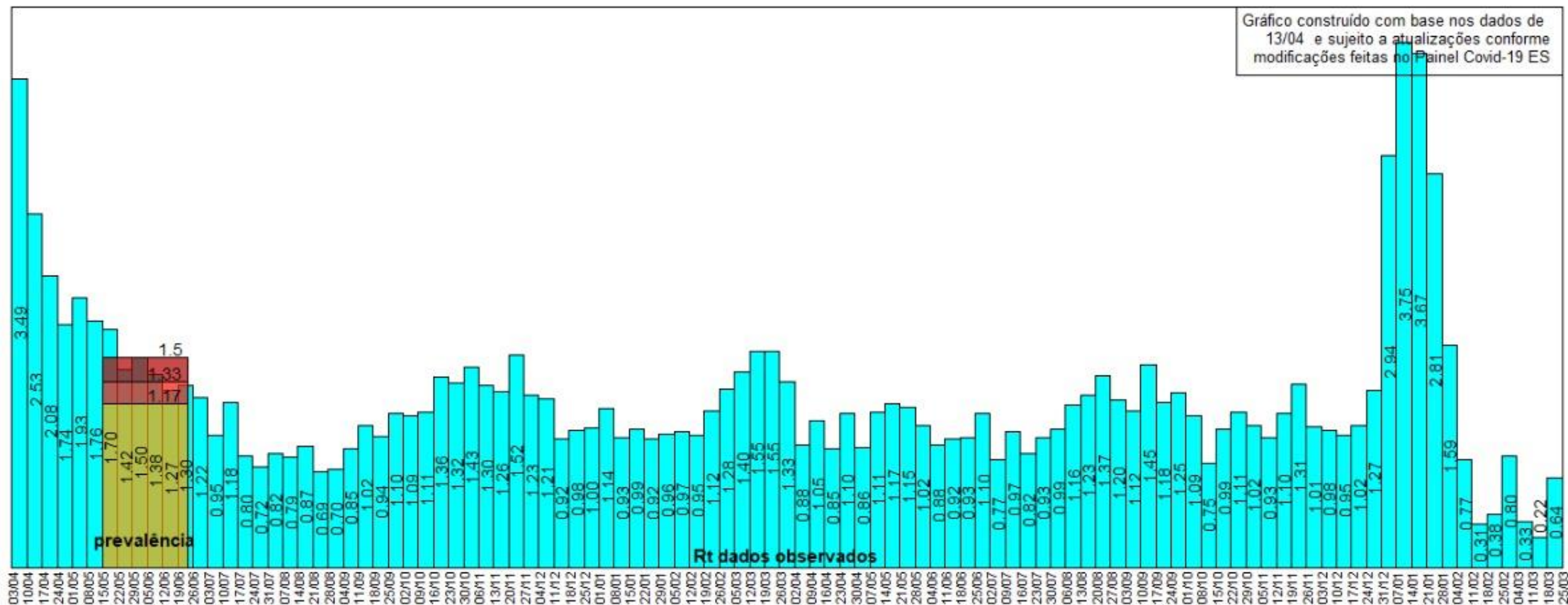
GV: média de 0,2 óbitos nos últimos 14 dias

Interior: média de 0,6 óbitos nos últimos 14 dias



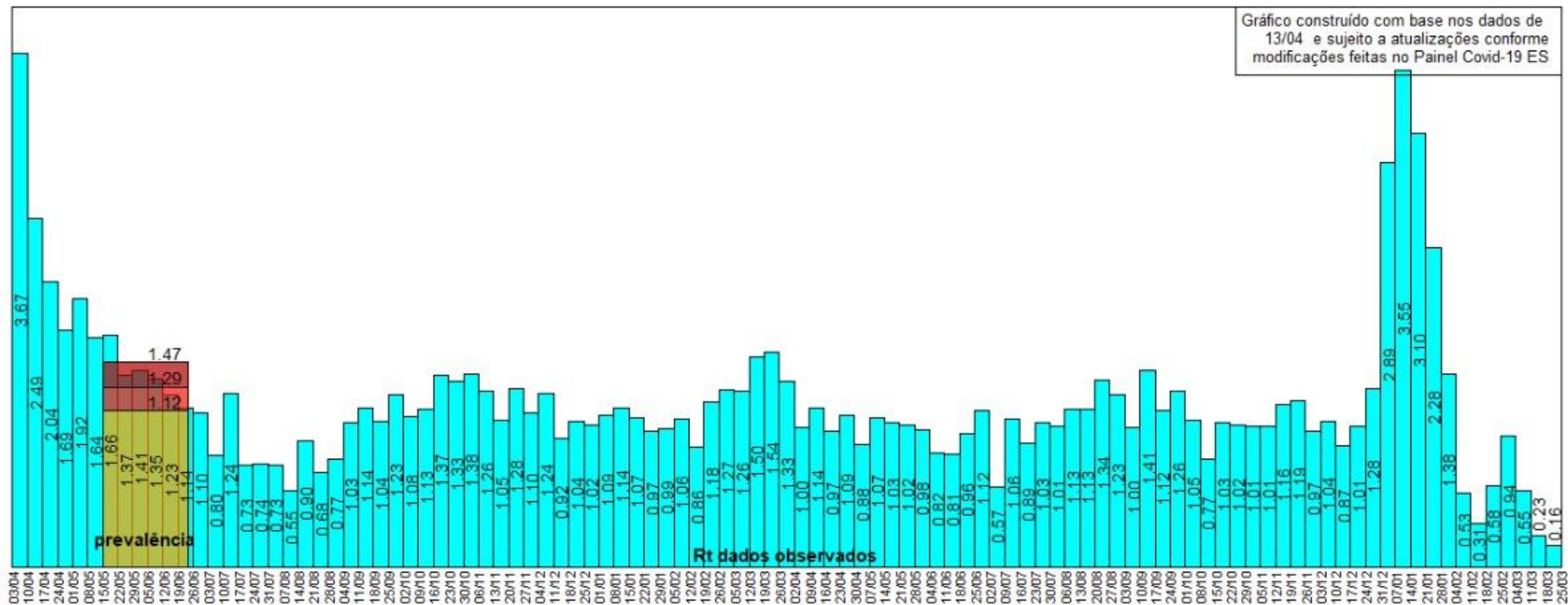
Taxas de Transmissão

Rt - Espírito Santo



Taxas de Transmissão

Rt - Grande Vitória



Taxas de Transmissão

Rt - Interior

