

Núcleo Interinstitucional de Estudos Epidemiológicos (NIEE/IJSN)

Resenha:
Indicadores COVID-19



GOVERNO DO ESTADO
DO ESPÍRITO SANTO



Instituto Jones
dos Santos Neves
#ijsn45anos

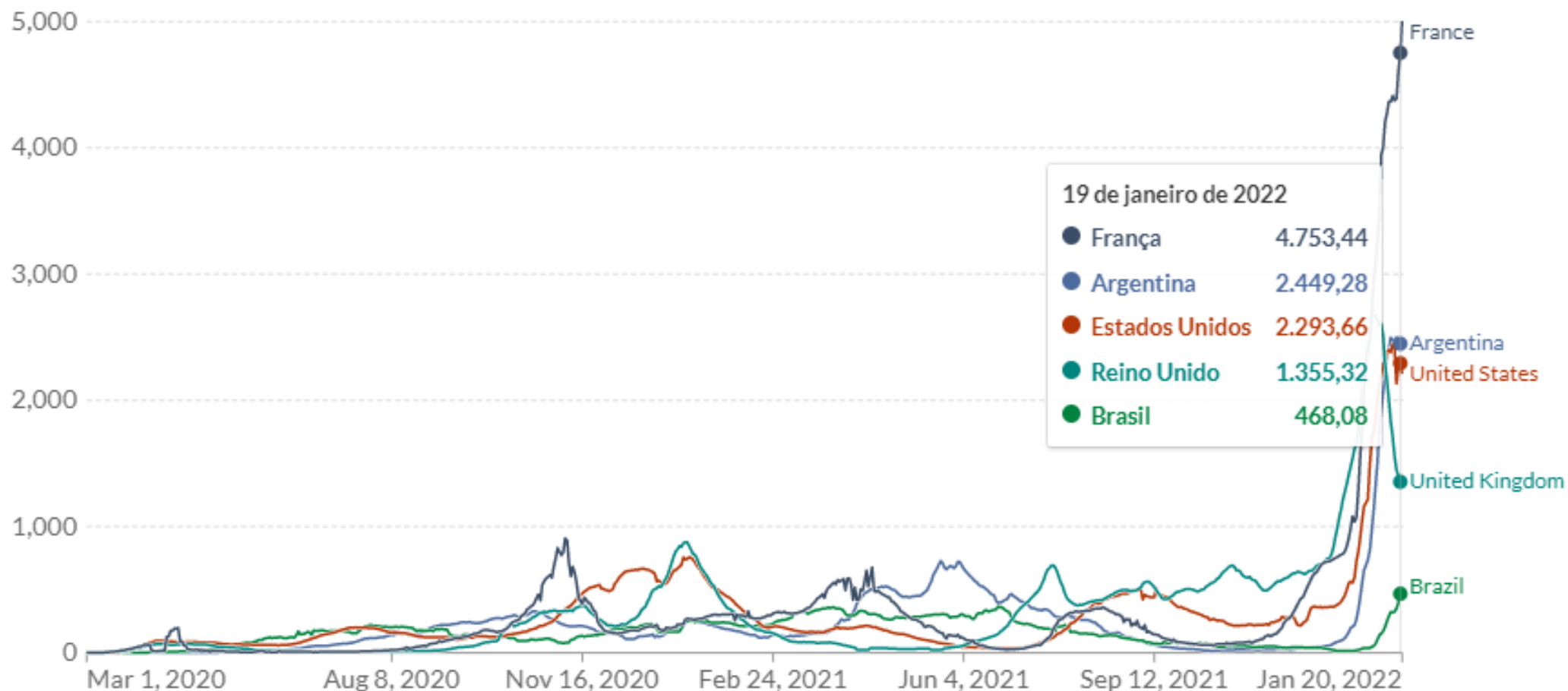
21 de janeiro 2022

Novos casos diários confirmados de COVID-19 por milhão de pessoas

média móvel de 7 dias. Devido a testes limitados, o número de casos confirmados é menor que o número real de infecções.

Our World
in Data

LINEAR REGISTRO



Fonte: Dados CSSE COVID-19 da Universidade Johns Hopkins

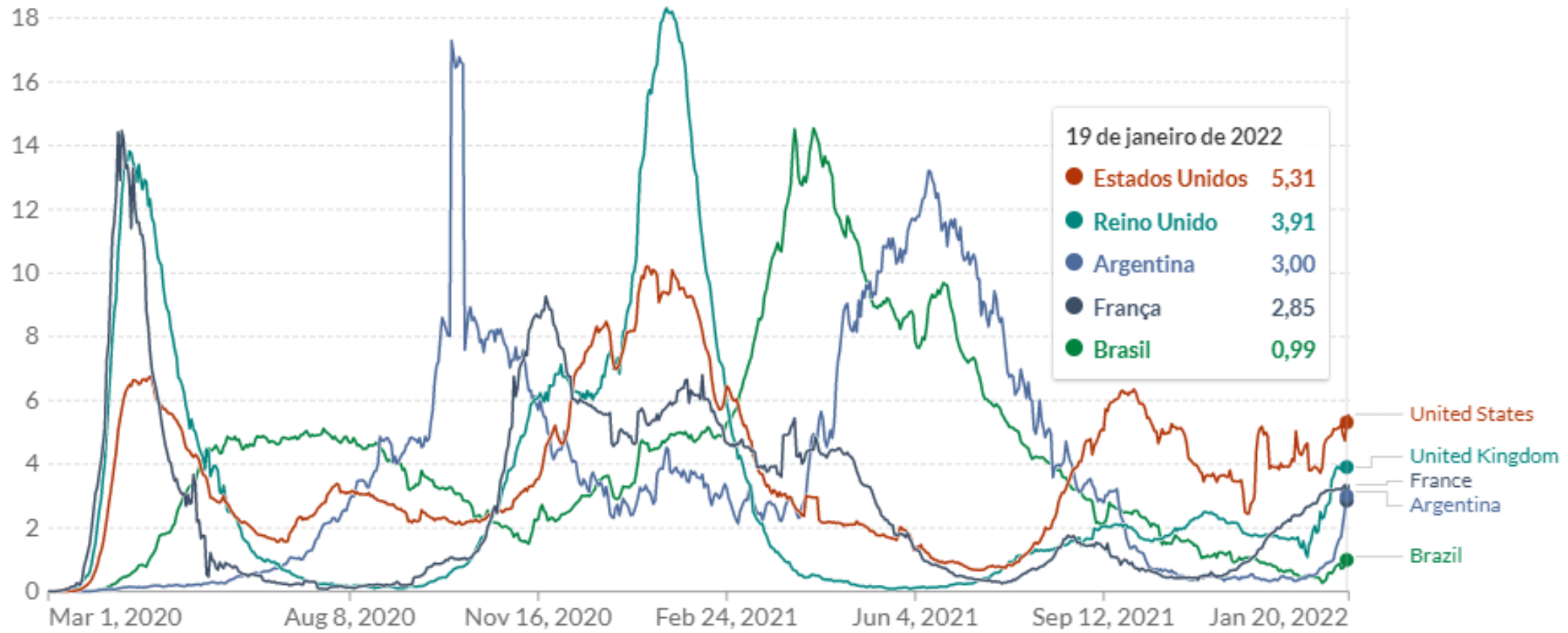
CC POR

#ijsn45anos

Novas mortes diárias de COVID-19 confirmadas por milhão de pessoas

média móvel de 7 dias. Para alguns países, o número de mortes confirmadas é muito menor do que o número real de mortes. Isso se deve a testes limitados e desafios na atribuição da causa da morte.

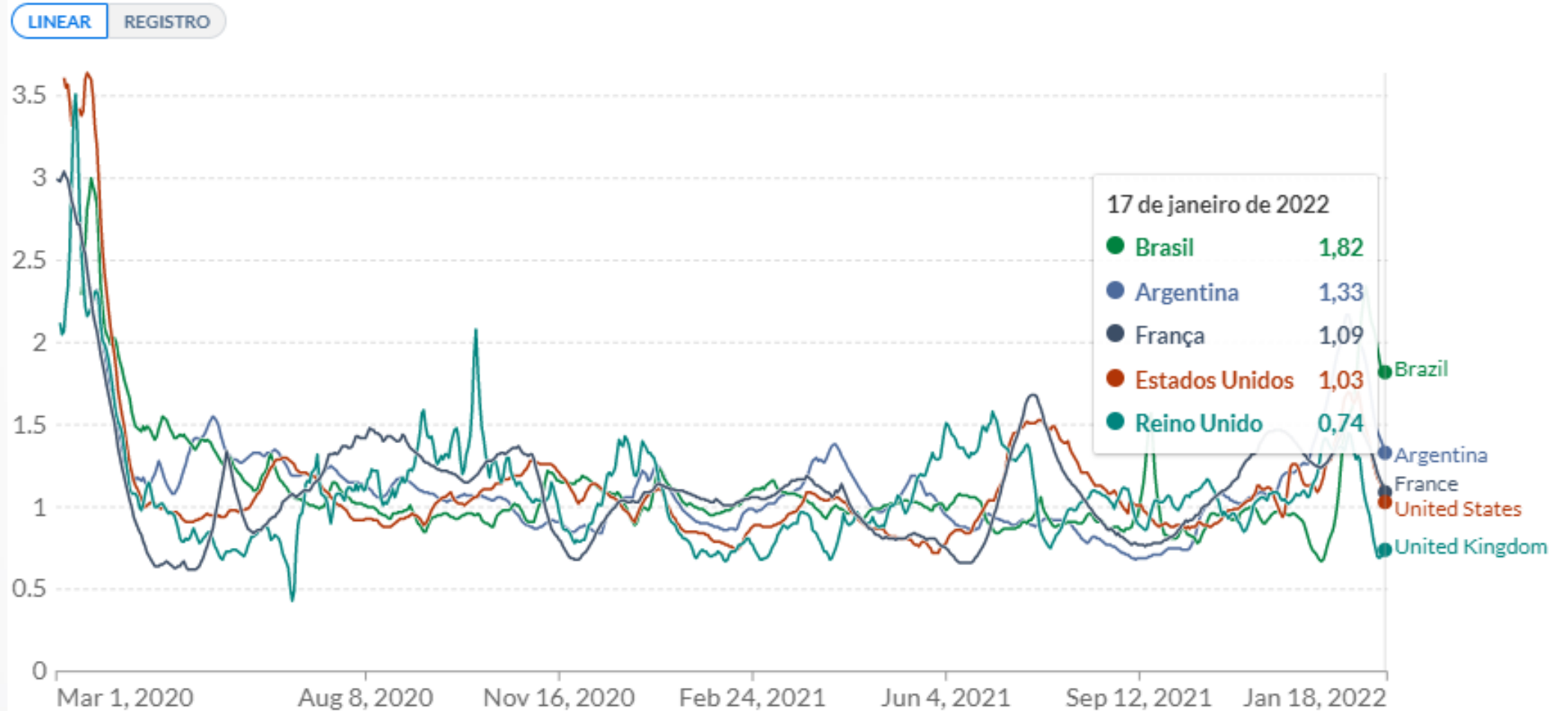
LINEAR REGISTRO



Fonte: Dados CSSE COVID-19 da Universidade Johns Hopkins

Estimativa da taxa efetiva de reprodução (R) do COVID-19

A taxa de reprodução representa o número médio de novas infecções causadas por um único indivíduo infectado. Se a taxa for maior que 1, a infecção é capaz de se espalhar na população. Se for inferior a 1, o número de casos que ocorrem na população diminuirá gradualmente até zero.



Brasil 20/01

Com mais de 110 mil, Brasil tem recorde na média móvel de casos conhecidos de Covid em 24 horas; média de mortes também cresce

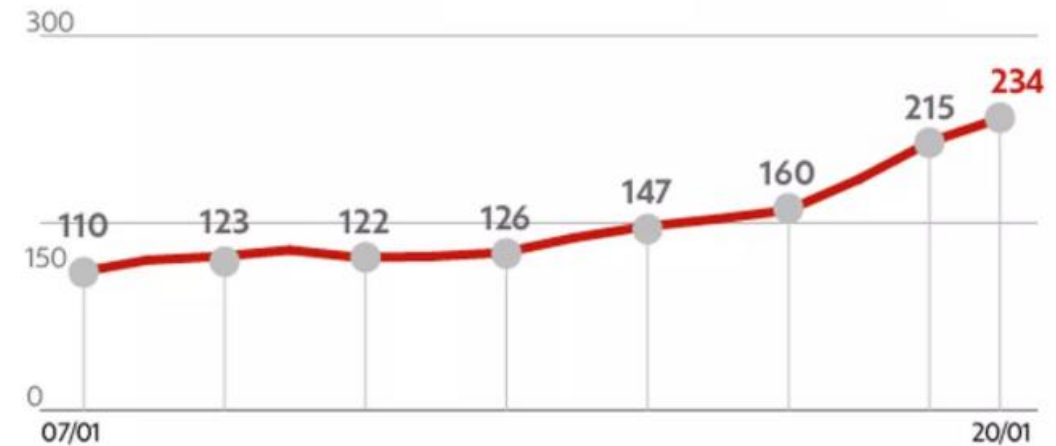
País tem 622.251 óbitos e 23.588.921 casos registrados do novo coronavírus, segundo dados reunidos pelo consórcio de veículos de imprensa. Médias móveis apontam mais de 200 mortos e 100 mil casos diários.

Por g1

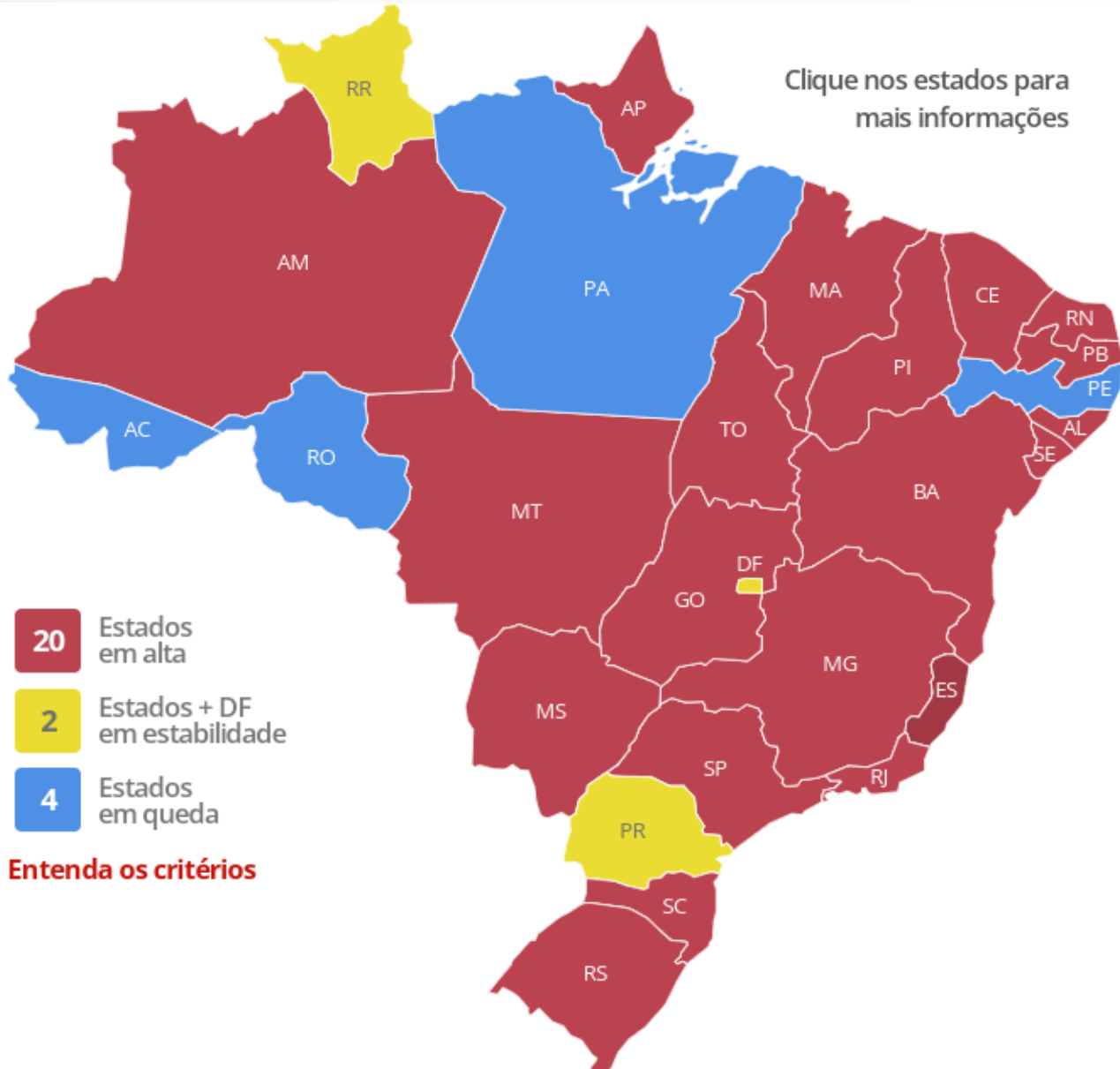
20/01/2022 20h04 · Atualizado há 10 horas



MÉDIA MÓVEL DE MORTES



Curva mostra a alta expressiva na média móvel de novos casos conhecidos de Covid nas últimas duas semanas — Foto: Editoria de Arte/g1



Espírito Santo

Mortes por Covid-19 nos últimos 14 dias

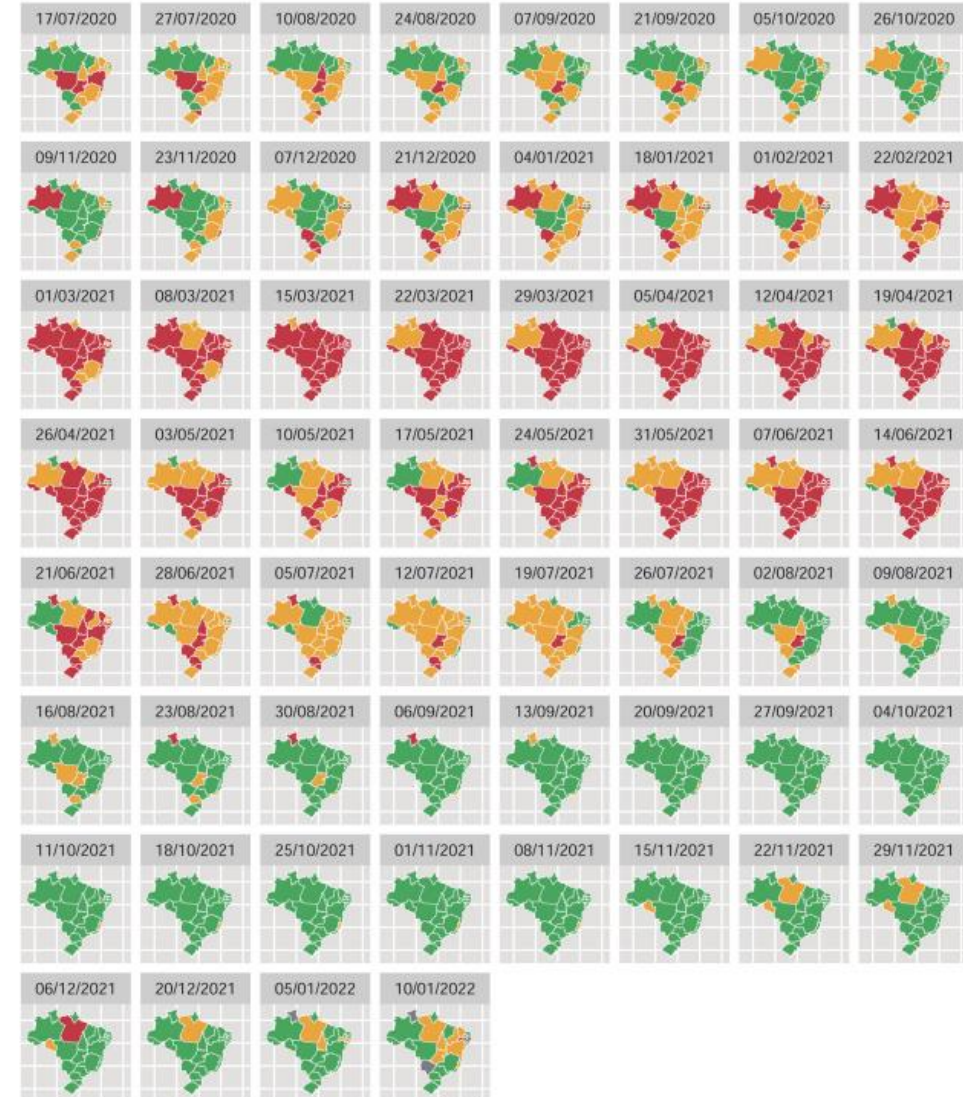


Casos conhecidos por Covid-19 nos últimos 14 dias

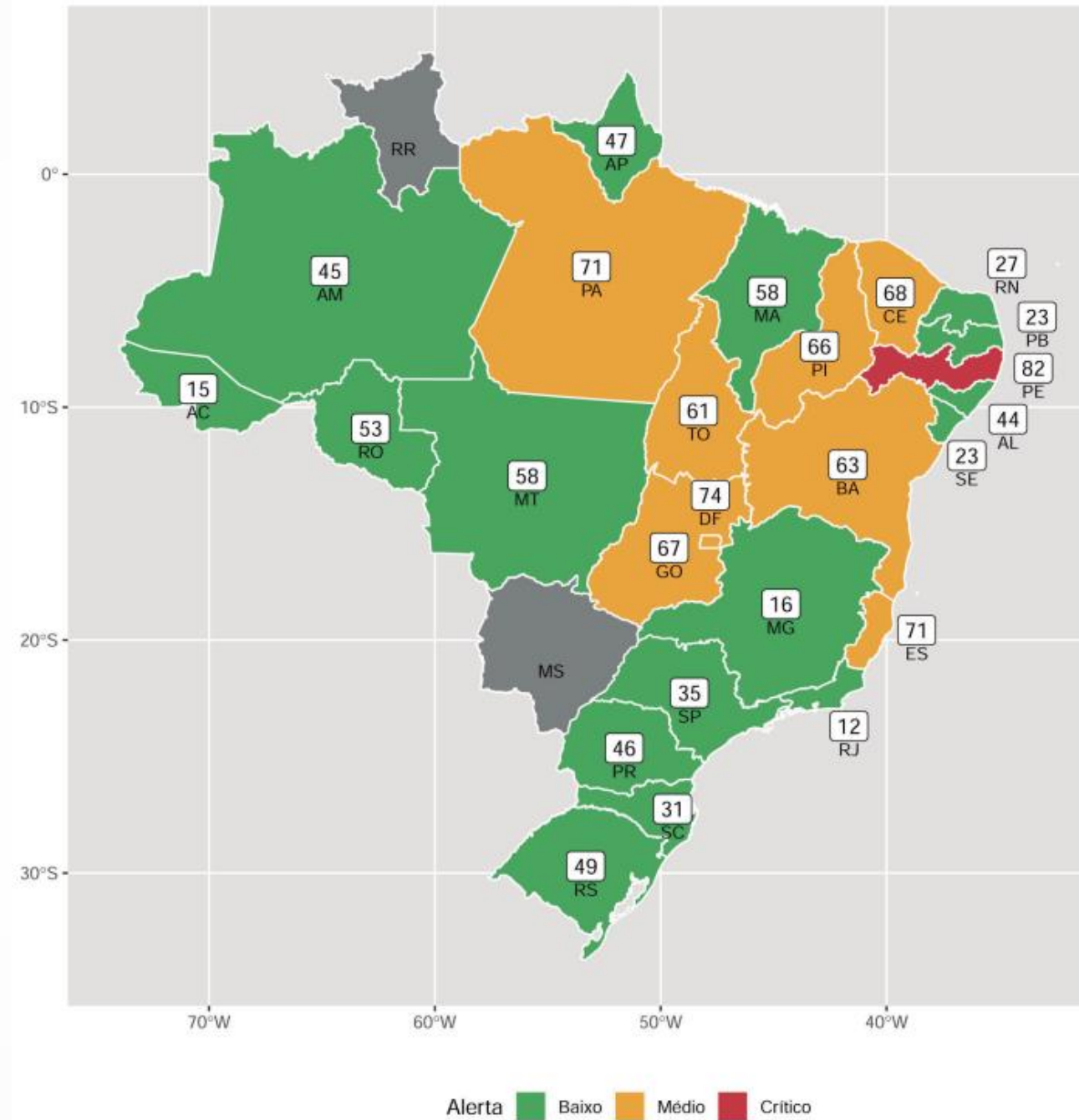


Mudanças nos cenários de taxas de ocupação de leitos UTI trazem alerta

Taxa de ocupação (%) de leitos de UTI Covid-19 para adultos



Taxa de ocupação (%) de leitos de UTI Covid-19 para adultos



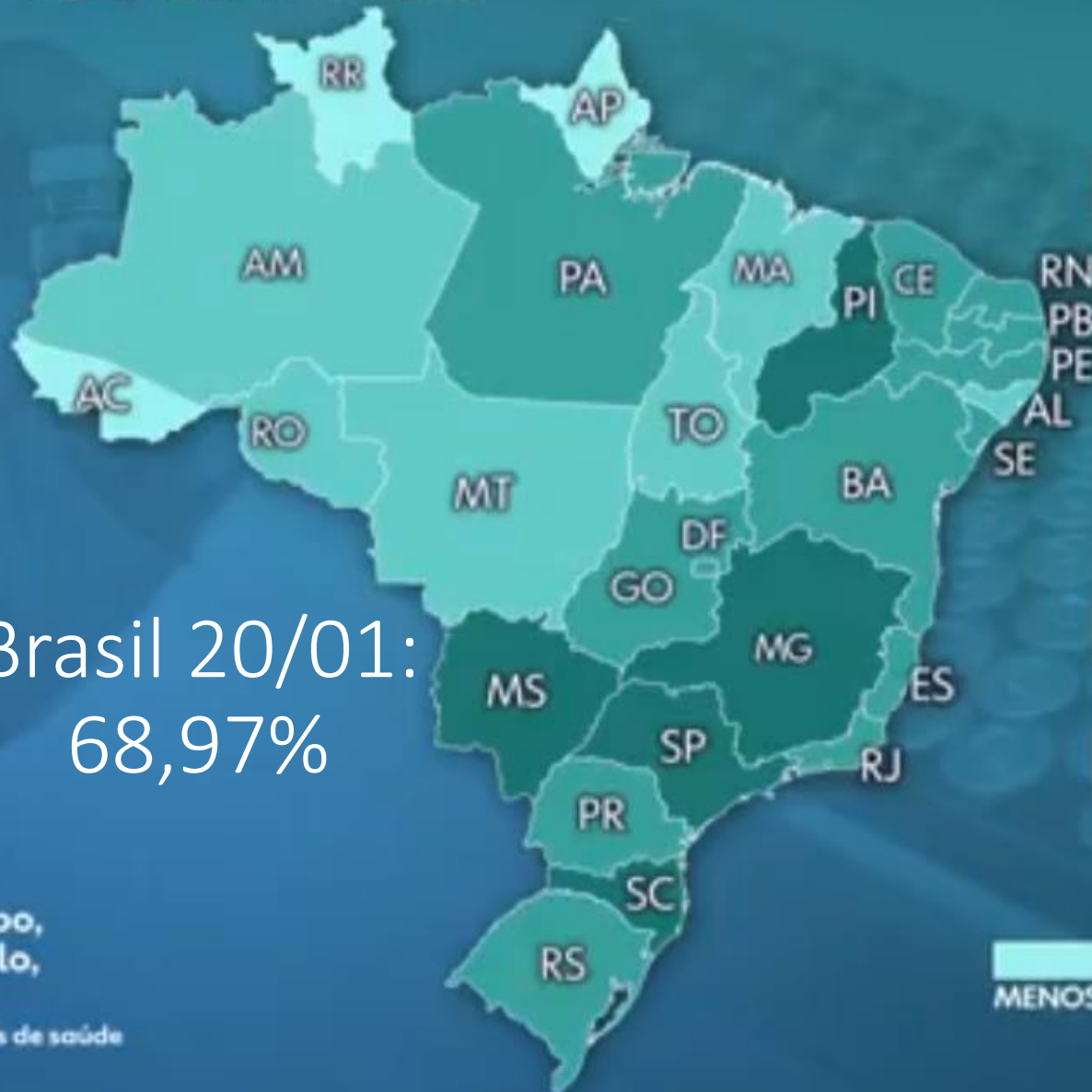
Alerta Baixo Médio Crítico

VACINAÇÃO COMPLETA

PERCENTUAL NOS ESTADOS

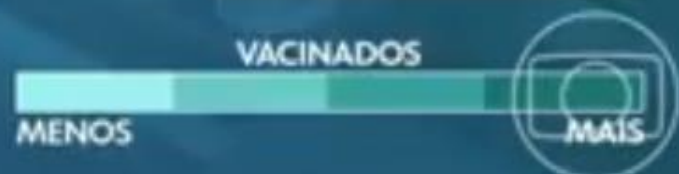
AC	47,09%
AL	58,00%
AM	54,25%
AP	38,73%
BA	62,91%
CE	71,26%
DF	70,78%
ES	68,90%
GO	62,11%
MA	51,93%
4º MG	73,07%
5º MS	72,25%
MT	60,29%

Brasil 20/01:
68,97%



PA	61,56%
PB	64,11%
PE	66,87%
2º PI	75,65%
PR	67,53%
RJ	66,24%
RN	67,29%
RO	58,84%
RR	38,64%
RS	71,54%
3º SC	74,76%
SE	67,37%
1º SP	78,93%
TO	53,62%

fonte: Consórcio G1, O Globo, Extra, O Estado de S.Paulo, Folha de S.Paulo e UOL
com dados das secretarias estaduais de saúde

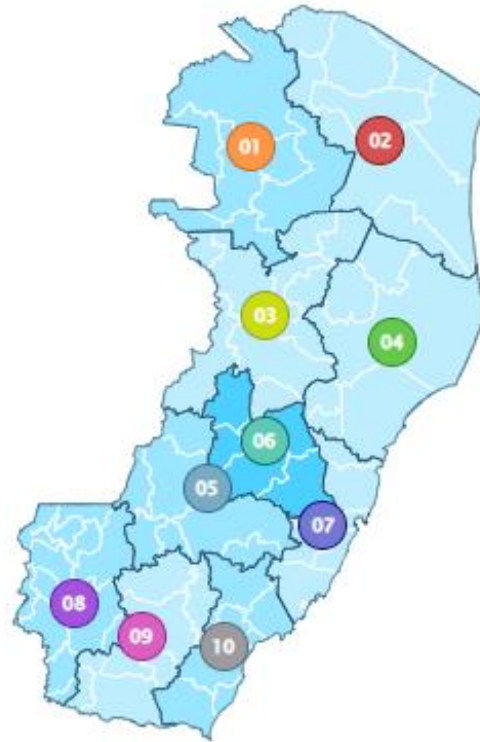


Monitoramento das microrregiões: risco muito baixo

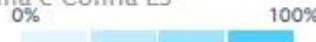


TRABALHA,
VACINA
E CONFIA.

GOVERNO DO ESTADO
DO ESPÍRITO SANTO
Secretaria da Saúde



Fonte dos dados: Vacina e Confia ES



Microrregiões administrativas - ES	D2 18 e + Meta: 80%	D1 Adolescentes Meta: 90%	Reforço Idosos Meta: 90%
00 Espírito Santo	87,46%	85,64%	83,59%
06 Central Serrana	95,67%	99,81%	91,01%
05 Sudoeste Serrana	96,64%	102,02%	88,97%
08 Caparaó	90,32%	97,13%	86,40%
04 Rio Doce	88,25%	88,76%	85,59%
03 Centro-Oeste	86,47%	87,34%	84,76%
10 Litoral Sul	93,28%	103,12%	84,93%
02 Nordeste	83,53%	89,00%	83,56%
07 Metropolitana	86,75%	79,29%	82,03%
09 Central Sul	83,61%	85,94%	82,65%
01 Noroeste	87,88%	96,87%	81,30%



UTI COVID


[79.17%]

384

DISPONÍVEIS

304

OCUPADOS

80

LIVRES

ENFERMARIA COVID


[69.87%]

239

DISPONÍVEIS

167

OCUPADOS

72

LIVRES

TOTAL COVID


[75.60%]

623

DISPONÍVEIS

471

OCUPADOS

152

LIVRES

TAXA DE OCUPAÇÃO DE LEITOS - (%) AMPLIAÇÃO

O cálculo da Taxa de Ocupação de Leitos - Ampliação é realizado pela razão entre o número de leitos ocupados em dados atuais e o número máximo de leitos disponibilizados em toda série histórica por hospital pertencente à Rede Estadual de Atenção Hospitalar do Espírito Santo, em dados percentuais (%).

UTI COVID


[27.69%]

1.098

DISPONÍVEIS

304

OCUPADOS

794

LIVRES

ENFERMARIA COVID


[15.20%]

1.099

DISPONÍVEIS

167

OCUPADOS

932

LIVRES

TOTAL COVID


[21.44%]

2.197

DISPONÍVEIS

471

OCUPADOS

1726

LIVRES

Todos

ATUAL
384

TOTAL UTI COVID ATUAL

AMPLIAÇÃO
1.098

TOTAL UTI COVID AMPLIAÇÃO

239

TOTAL ENFERMARIA COVID ATUAL

1.099

TOTAL ENFERMARIA COVID AMPLIAÇÃO

623

TOTAL DE LETOS ATUAL

2.197

TOTAL DE LETOS AMPLIAÇÃO

Situação atual dos leitos destinados ao tratamento da COVID19:

A quantidade total de leitos corresponde a 623 unidades, sendo 384 de UTI e 239 de enfermaria. A ocupação total de leitos (UTI + enfermaria) é de 75,60 %. Os leitos de UTI estão com uma taxa de 79,17 % e a enfermaria com 69,87 % de ocupação.

ATUAL: remete à disponibilidade atual de leitos, considerando o início da transição dos leitos destinados ao tratamento da COVID-19 para a retomada gradual de sua capacidade assistencial, devido à necessidade dos usuários de acesso aos serviços de especialidades para dirimir as condições de agravos clínicos e cirúrgicos.

AMPLIAÇÃO COVID-19: remete à disponibilidade máxima de leitos para enfrentamento do novo coronavírus, considerando a capacidade de cada Unidade Hospitalar prevista no Plano de Contingência e na estratégia "Leitos para Todos" do Governo do Estado do ES e leitos potenciais estimados de serem mobilizados nesta estratégia.



UTI COVID



[78.13%]

384

DISPONÍVEIS

300

OCCUPADOS

84

LIVRES

ENFERMARIA COVID



[77.37%]

243

DISPONÍVEIS

188

OCCUPADOS

55

LIVRES

TOTAL COVID



[77.83%]

627

DISPONÍVEIS

488

OCCUPADOS

139

LIVRES

Todos ▾

ATUAL

384

TOTAL UTI COVID ATUAL

AMPLIAÇÃO

1.098

TOTAL UTI COVID AMPLIAÇÃO

243

TOTAL ENFERMARIA COVID ATUAL

1.099

TOTAL ENFERMARIA COVID AMPLIAÇÃO

627

TOTAL DE LETOS ATUAL

2.197

TOTAL DE LETOS AMPLIAÇÃO

TAXA DE OCUPAÇÃO DE LETOS - (%) AMPLIAÇÃO

O cálculo da Taxa de Ocupação de Leitos - Ampliação é realizado pela razão entre o número de leitos ocupados em dados atuais e o número máximo de leitos disponibilizados em toda série histórica por hospital pertencente à Rede Estadual de Atenção Hospitalar do Espírito Santo, em dados percentuais (%).

UTI COVID



[27.32%]

1.098

DISPONÍVEIS

300

OCCUPADOS

798

LIVRES

ENFERMARIA COVID



[17.11%]

1.099

DISPONÍVEIS

188

OCCUPADOS

911

LIVRES

TOTAL COVID



[22.21%]

2.197

DISPONÍVEIS

488

OCCUPADOS

1709

LIVRES

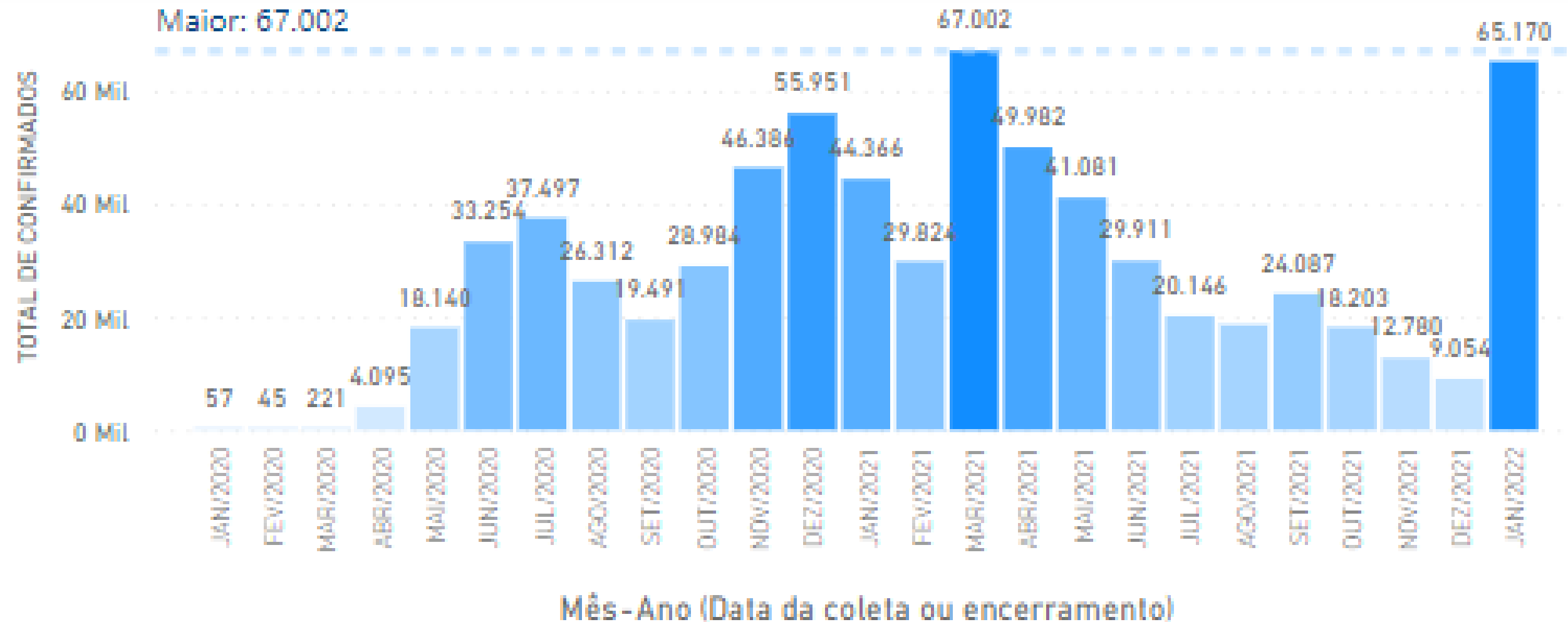
Situação atual dos leitos destinados ao tratamento da COVID19:

A quantidade total de leitos corresponde a 627 unidades, sendo 384 de UTI e 243 de enfermaria. A ocupação total de leitos (UTI + enfermaria) é de 77,83 %. Os leitos de UTI estão com uma taxa de 78,13 % e a enfermaria com 77,37 % de ocupação.

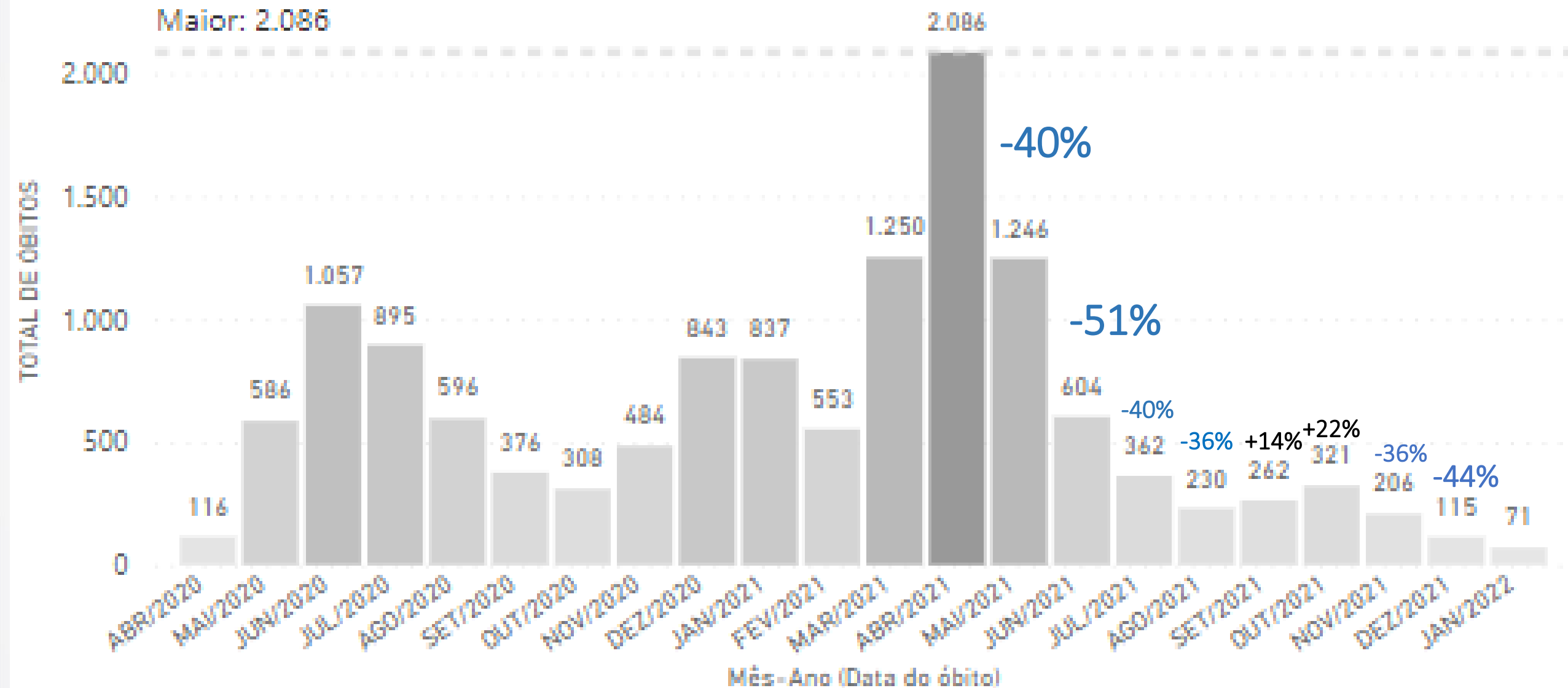
ATUAL: remete à disponibilidade atual de leitos, considerando o início da transição dos leitos destinados ao tratamento da COVID-19 para a retomada gradual da sua capacidade assistencial, devido à necessidade dos usuários de acesso aos serviços de especialidades para dirimir as condições de agravos clínicos e cirúrgicos.

AMPLIAÇÃO COVID-19: remete à disponibilidade máxima de leitos para enfrentamento do novo coronavírus, considerando a capacidade de cada Unidade Hospitalar prevista no Plano de Contingência e na estratégia "Leitos para Todos" do Governo do Estado do ES e leitos potenciais estimados de serem mobilizados nesta estratégia.

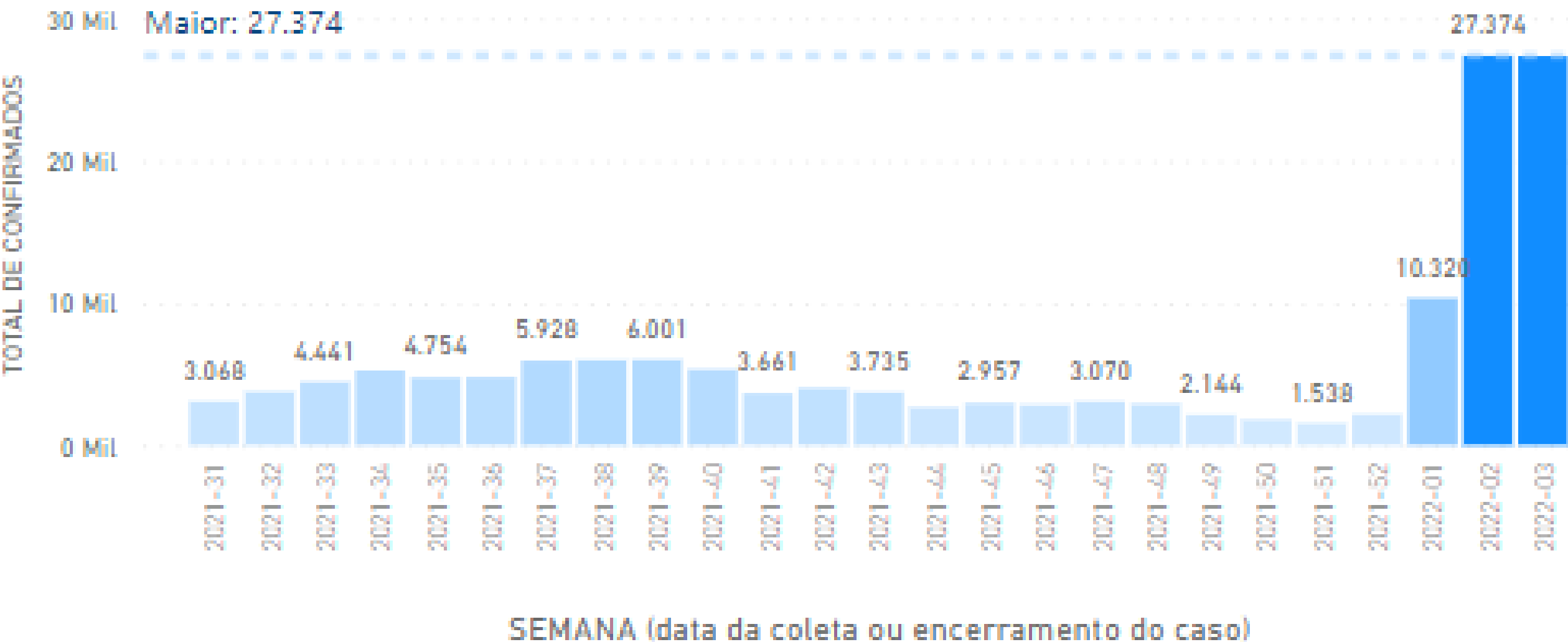
Casos Confirmados COVID-19 no ES 20/01



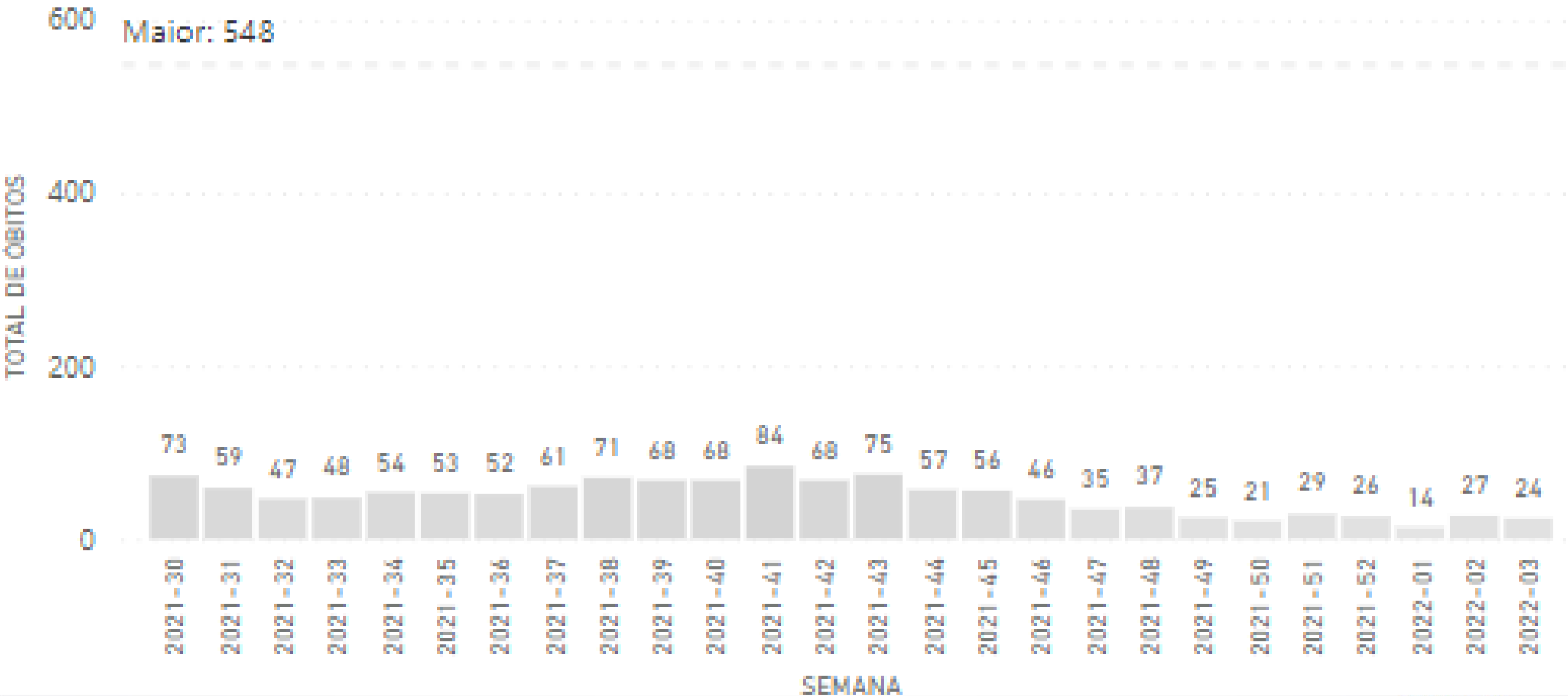
Óbitos COVID-19 no ES 20/01



Casos Confirmados COVID-19 no ES 20/01



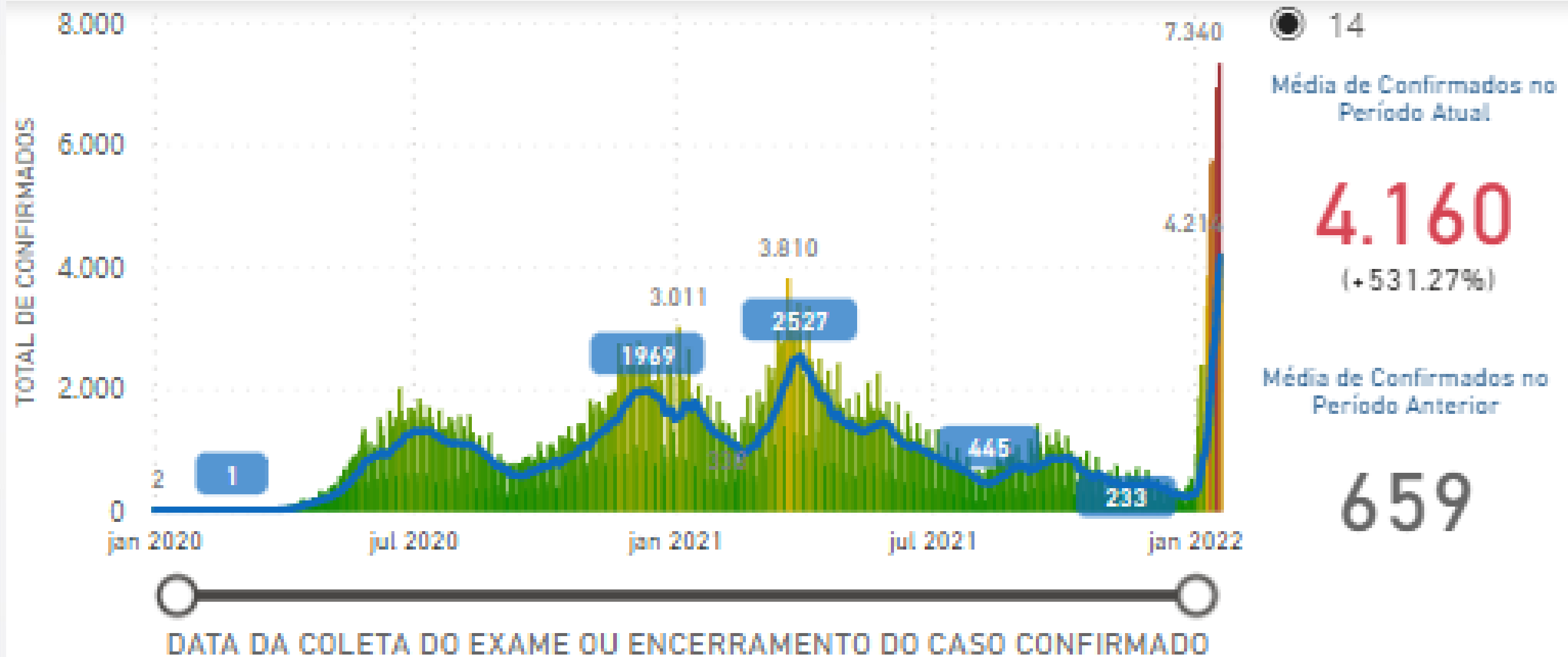
Óbitos COVID-19 no ES 20/01



Casos Confirmados COVID-19 no ES 20/01

ES: 2.611.933 testes

ES: 636 mil testes por 1 milhão de habitantes



Óbitos COVID-19 no ES 20/01

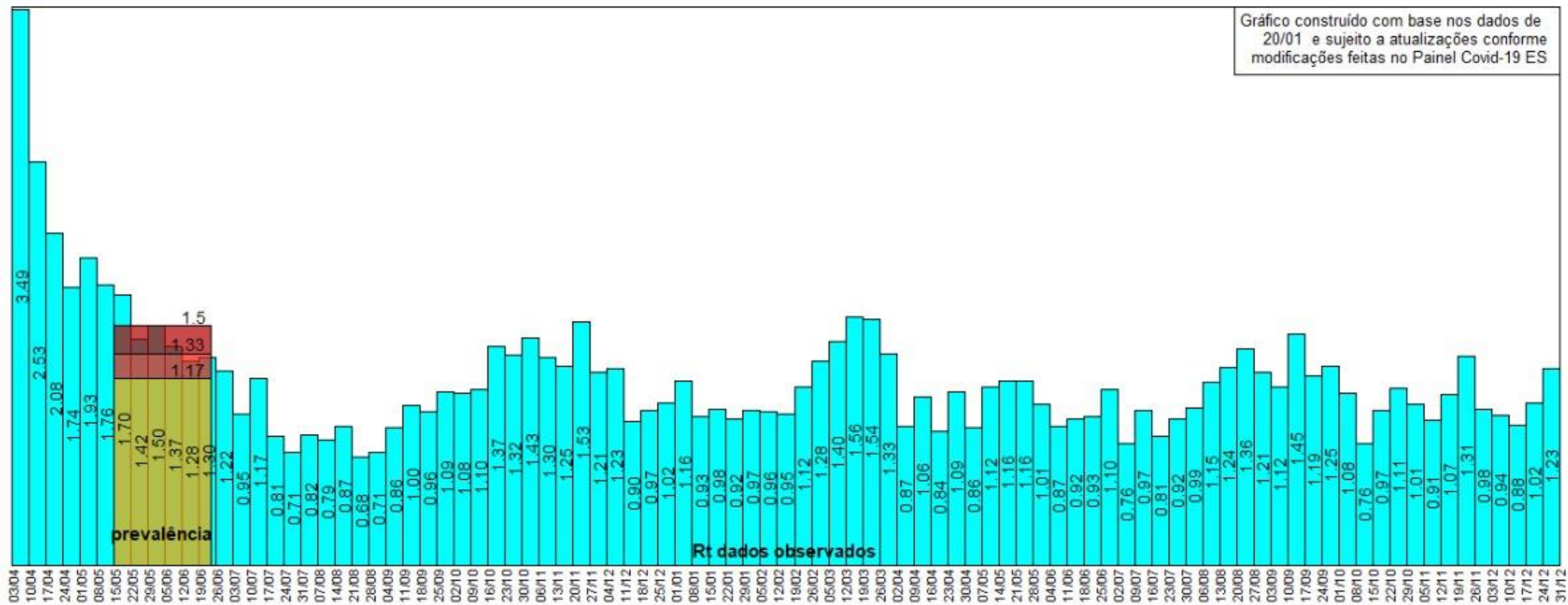
GV: média de 2,0 óbitos nos últimos 14 dias

Interior: média de 1,9 óbitos nos últimos 14 dias



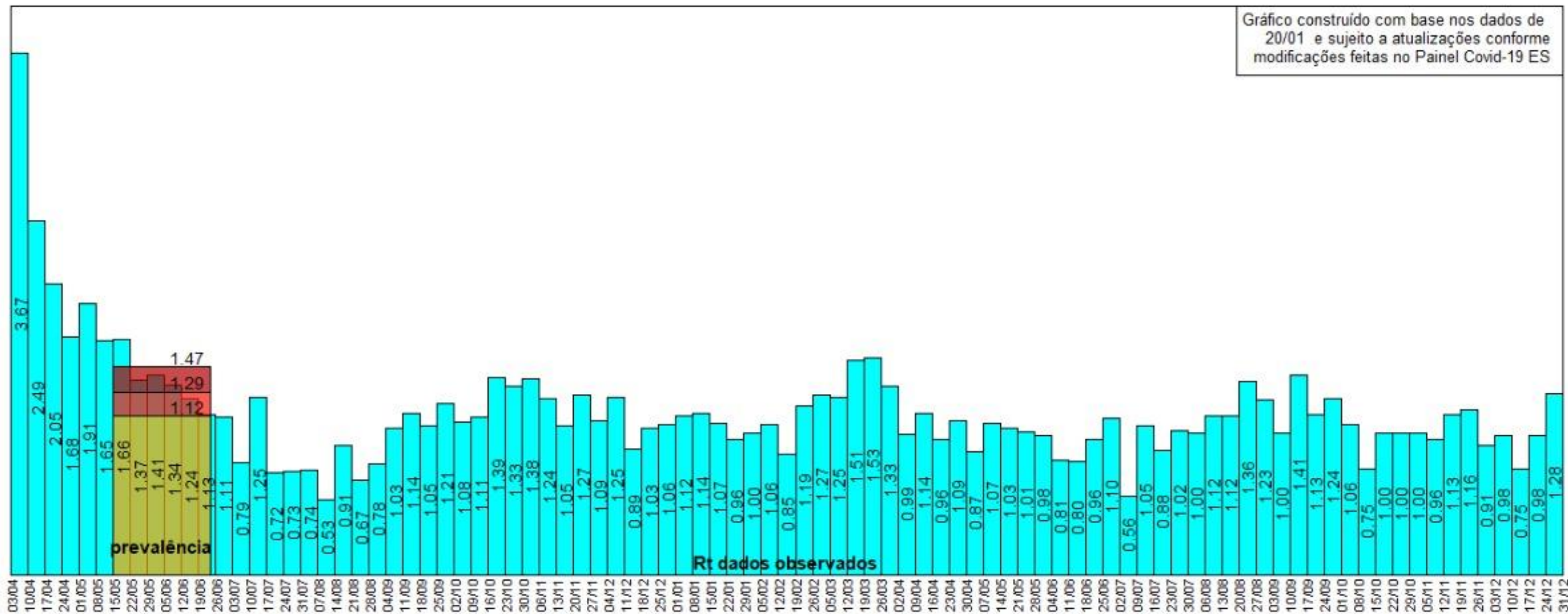
Taxas de Transmissão

Rt - Espírito Santo



Taxas de Transmissão

Rt - Grande Vitória



Taxas de Transmissão

Rt - Interior

