

# Núcleo Interinstitucional de Estudos Epidemiológicos (NIEE/IJSN)

Resenha:  
Indicadores COVID-19



GOVERNO DO ESTADO  
DO ESPÍRITO SANTO



Instituto Jones  
dos Santos Neves  
#ijsn45anos

23 de dezembro 2021

## Brasil registra 137 mortes por Covid-19 em 24 horas; média móvel está em 111

País contabiliza 618.128 óbitos e 22.220.714 casos de coronavírus desde o início da pandemia, segundo balanço do consórcio de veículos de imprensa.

Por g1

22/12/2021 20h00 · Atualizado há 9 horas



### Média móvel de mortes



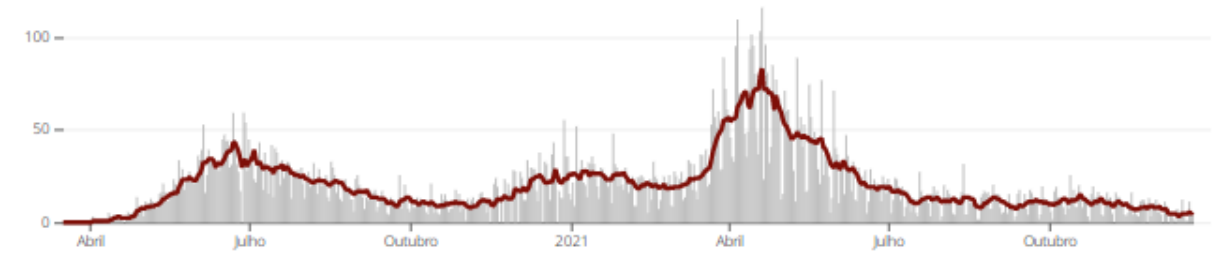
Fonte: Consórcio de veículos de imprensa a partir de dados das secretarias estaduais de saúde

Infográfico elaborado em: 16/12/2021



## +6% Espírito Santo

### Mortes por Covid-19 por dia



### Casos por Covid-19 por dia



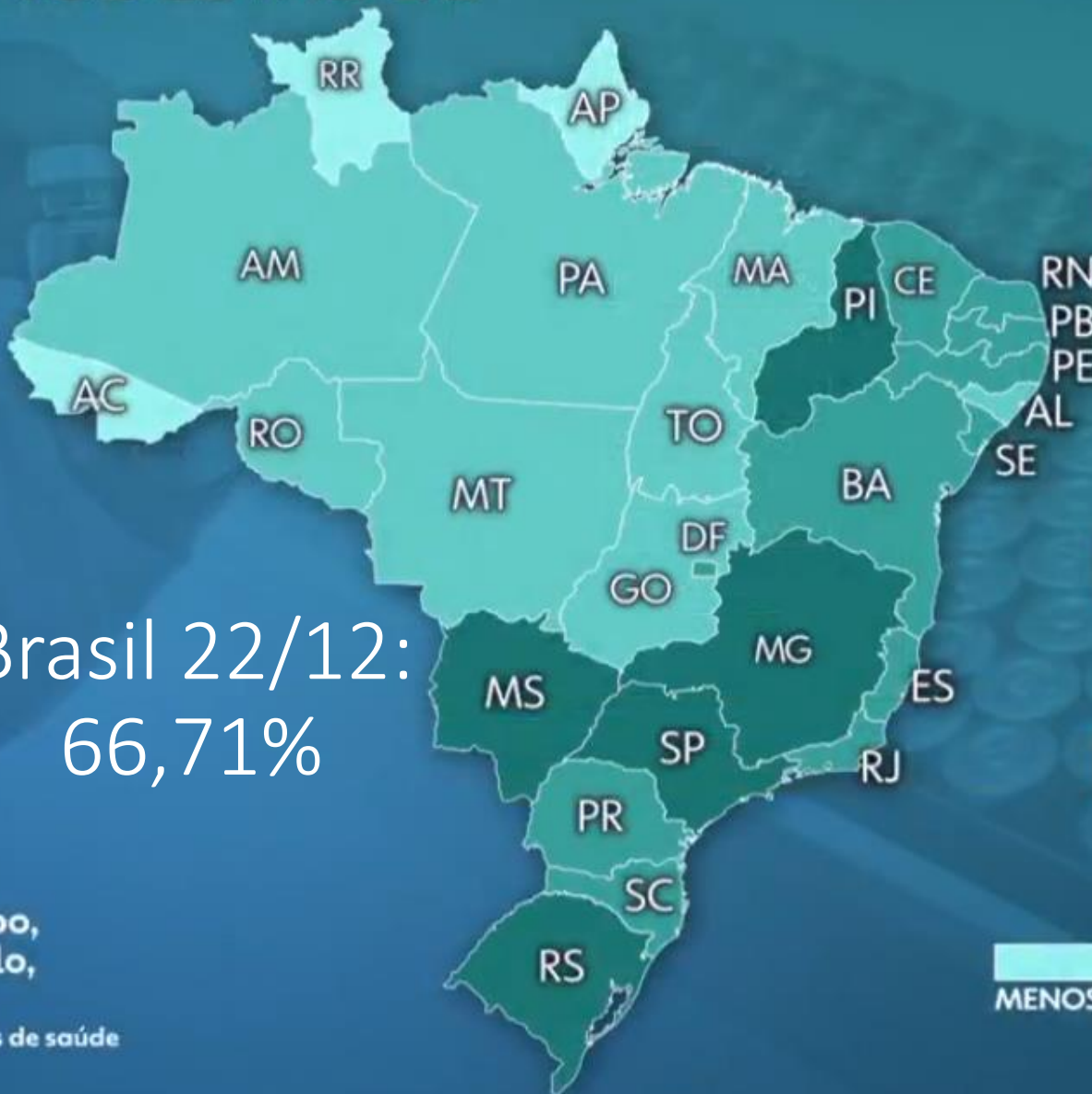


# VACINAÇÃO COMPLETA

## PERCENTUAL NOS ESTADOS

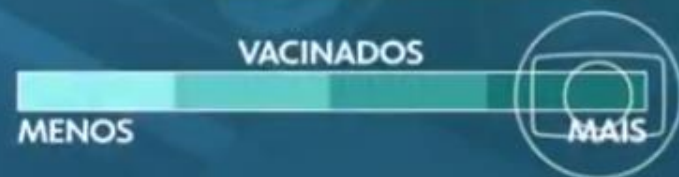
AC	47,73%
AL	54,14%
AM	52,27%
AP	39,14%
BA	59,71%
CE	68,06%
DF	68,25%
ES	67,34%
GO	58,50%
MA	50,10%
4º MG	70,82%
3º MS	71,71%
MT	58,00%

Brasil 22/12:  
66,71%



PA	56,05%
PB	61,34%
PE	64,34%
2º PI	73,20%
PR	67,99%
RJ	61,93%
RN	65,53%
RO	57,01%
RR	39,68%
5º RS	69,74%
SC	69,42%
SE	65,83%
1º SP	78,14%
TO	51,85%

fonte: Consórcio G1, O Globo, Extra, O Estado de S.Paulo, Folha de S.Paulo e UOL  
com dados das secretarias estaduais de saúde



# Monitoramento das microrregiões: risco muito baixo



TRABALHA.  
VACINA  
E CONFIA.

GOVERNO DO ESTADO  
DO ESPÍRITO SANTO  
Secretaria da Saúde

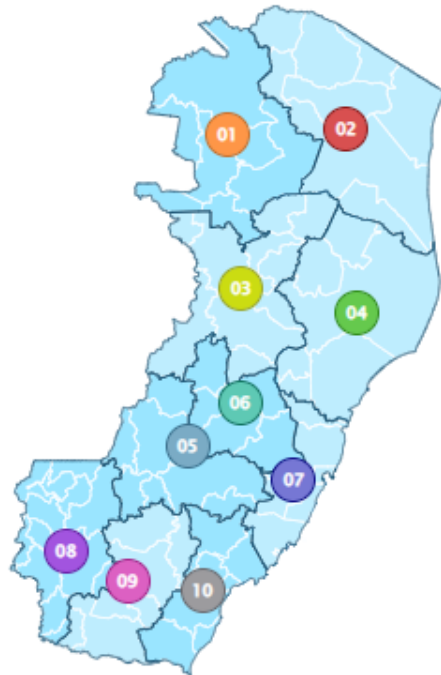


## MICRORREGIÕES ADMINISTRATIVAS ESPÍRITO SANTO

Excel

CSV

PDF



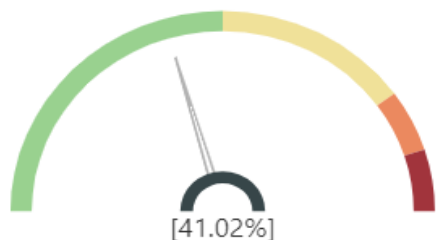
Fonte dos dados: Vacina e Confia ES

0% 100%

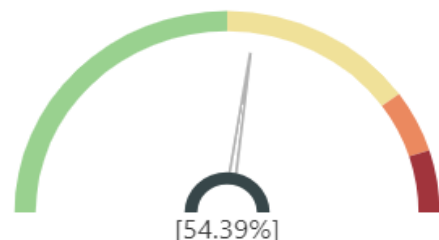
Microrregiões administrativas - ES	D2 18 e + Meta: 80%	D1 Adolescentes Meta: 90%	Reforço Idosos Meta: 90%
00 Espírito Santo	85,58%	83,23%	79,00%
06 Central Serrana	94,17%	97,75%	87,06%
05 Sudoeste Serrana	95,45%	100,39%	85,68%
08 Caparaó	88,79%	95,26%	83,31%
10 Litoral Sul	91,67%	100,95%	81,57%
04 Rio Doce	85,80%	86,18%	80,36%
02 Nordeste	81,47%	86,72%	78,96%
03 Centro-Oeste	84,40%	83,50%	78,07%
09 Central Sul	82,27%	83,81%	78,14%
07 Metropolitana	84,80%	76,89%	77,50%
01 Noroeste	86,03%	94,76%	75,50%

**TAXA DE OCUPAÇÃO DE LEITOS DESTINADOS AO TRATAMENTO DA COVID-19 - (%) ATUAL**

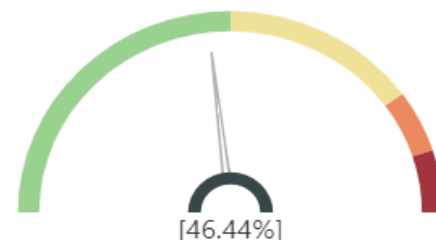
O cálculo da Taxa de Ocupação Diária é realizado pela razão entre o número de leitos ocupados e o número de leitos totais (disponíveis) na Rede Estadual de Atenção Hospitalar do Espírito Santo, em dados percentuais (%).

**UTI COVID**


**334** | **137** | **197**  
 DISPONÍVEIS | OCUPADOS | LIVRES

**ENFERMARIA COVID**


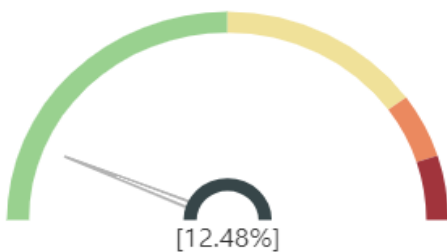
**228** | **124** | **104**  
 DISPONÍVEIS | OCUPADOS | LIVRES

**TOTAL COVID**


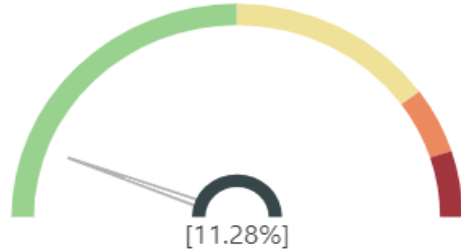
**562** | **261** | **301**  
 DISPONÍVEIS | OCUPADOS | LIVRES

**TAXA DE OCUPAÇÃO DE LEITOS - (%) AMPLIAÇÃO**

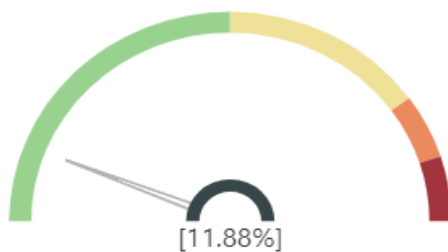
O cálculo da Taxa de Ocupação de Leitos – Ampliação é realizado pela razão entre o número de leitos ocupados em dados atuais e o número máximo de leitos disponibilizados em toda a série histórica por hospital pertencente à Rede Estadual de Atenção Hospitalar do Espírito Santo, em dados percentuais (%).

**UTI COVID**


**1.098** | **137** | **961**  
 DISPONÍVEIS | OCUPADOS | LIVRES

**ENFERMARIA COVID**


**1.099** | **124** | **975**  
 DISPONÍVEIS | OCUPADOS | LIVRES

**TOTAL COVID**


**2.197** | **261** | **1936**  
 DISPONÍVEIS | OCUPADOS | LIVRES

**TOTAL DE LEITOS**

(TOTAL ATUAL COVID X AMPLIAÇÃO COVID-19)

NOME DO(S) HOSPITAL(AIS)

Todos

**ATUAL**

**334**

TOTAL UTI COVID ATUAL

**AMPLIAÇÃO**

**1.098**

TOTAL UTI COVID AMPLIAÇÃO

**228**

TOTAL ENFERMARIA COVID ATUAL

**1.099**

TOTAL ENFERMARIA COVID AMPLIAÇÃO

**562**

TOTAL DE LETOS ATUAL

**2.197**

TOTAL DE LETOS AMPLIAÇÃO

**Situação atual dos leitos destinados ao tratamento da COVID19:**

A quantidade total de leitos corresponde a 562 unidades, sendo 334 de UTI e 228 de enfermaria. A ocupação total de leitos (UTI + enfermaria) é de 46,44 %. Os leitos de UTI estão com uma taxa de 41,02 % e a enfermaria com 54,39 % de ocupação.

**ATUAL:** remete à disponibilidade atual de leitos, considerando o início da transição dos leitos destinados ao tratamento da COVID-19 para a retomada gradual da sua capacidade assistencial, devido à necessidade dos usuários de acesso aos serviços de especialidades para dirimir as condições de agravos clínicos e cirúrgicos.

**AMPLIAÇÃO COVID-19:** remete à disponibilidade máxima de leitos para enfrentamento do novo coronavírus, considerando a capacidade de cada Unidade Hospitalar prevista no Plano de Contingência e na estratégia "Leitos para Todos" do Governo do Estado do ES e leitos potenciais estimados de serem mobilizados nesta estratégia.



## UTI COVID



[42.81%]

334

DISPONÍVEIS

143

OCUPADOS

191

LIVRES

## ENFERMARIA COVID



[50.00%]

228

DISPONÍVEIS

114

OCUPADOS

114

LIVRES

## TOTAL COVID



[45.73%]

562

DISPONÍVEIS

257

OCUPADOS

305

LIVRES

## TOTAL ATUAL COVID-19

## AMPLIAÇÃO COVID-19

## Todos

## ATUAL

334

TOTAL UTI COVID ATUAL

## AMPLIAÇÃO

1.098

TOTAL UTI COVID AMPLIAÇÃO

228

TOTAL ENFERMARIA COVID ATUAL

1.099

TOTAL ENFERMARIA COVID AMPLIAÇÃO

562

TOTAL DE LETOS ATUAL

2.197

TOTAL DE LETOS AMPLIAÇÃO

## TAXA DE OCUPAÇÃO DE LETOS - (%) AMPLIAÇÃO

O cálculo da Taxa de Ocupação de Leitos - Ampliação é realizado pela razão entre o número de leitos ocupados em dados atuais e o número máximo de leitos disponibilizados em toda série histórica por hospital pertencente à Rede Estadual de Atenção Hospitalar do Espírito Santo, em dados percentuais (%).

## UTI COVID



[13.02%]

1.098

DISPONÍVEIS

143

OCUPADOS

955

LIVRES

## ENFERMARIA COVID



[10.37%]

1.099

DISPONÍVEIS

114

OCUPADOS

985

LIVRES

## TOTAL COVID



[11.70%]

2.197

DISPONÍVEIS

257

OCUPADOS

1940

LIVRES

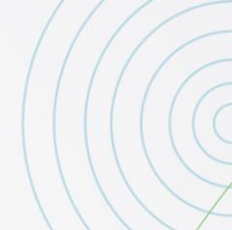
## Situação atual dos leitos destinados ao tratamento da COVID-19:

A quantidade total de leitos corresponde a 562 unidades, sendo 334 de UTI e 228 de enfermaria. A ocupação total de leitos (UTI + enfermaria) é de 45,73%. Os leitos de UTI estão com uma taxa de 42,81% e a enfermaria com 50,00% de ocupação.

**ATUAL:** remete à disponibilidade atual de leitos, considerando o início da transição dos leitos destinados ao tratamento da COVID-19 para a retomada gradual da sua capacidade assistencial, devido à necessidade dos usuários de acesso aos serviços de especialidades para dirimir as condições de agravos clínicos e cirúrgicos.

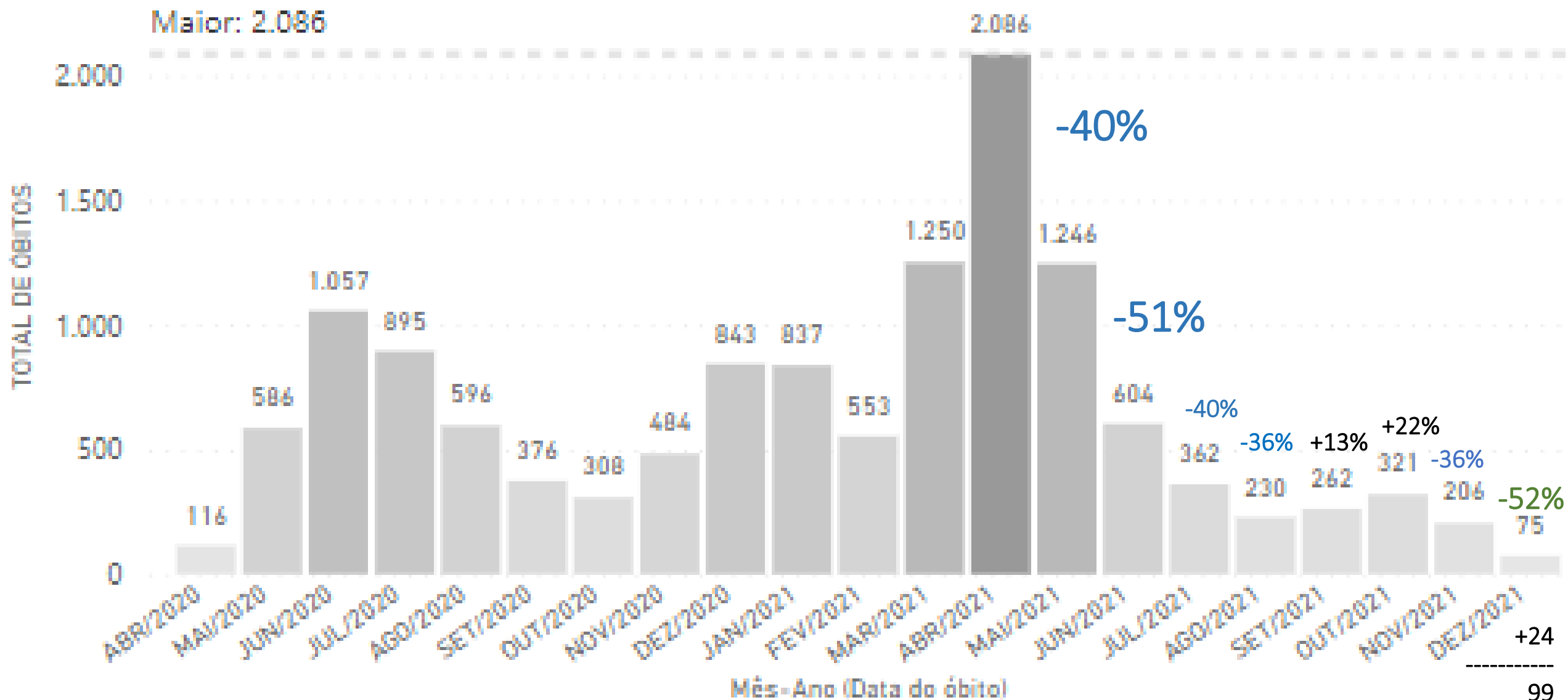
**AMPLIAÇÃO COVID-19:** remete à disponibilidade máxima de leitos para enfrentamento do novo coronavírus, considerando a capacidade de cada Unidade Hospitalar prevista no Plano de Contingência e na estratégia "Leitos para Todos" do Governo do Estado do ES e leitos potenciais estimados de serem mobilizados nesta estratégia.

# Casos Confirmados COVID-19 no ES 22/12

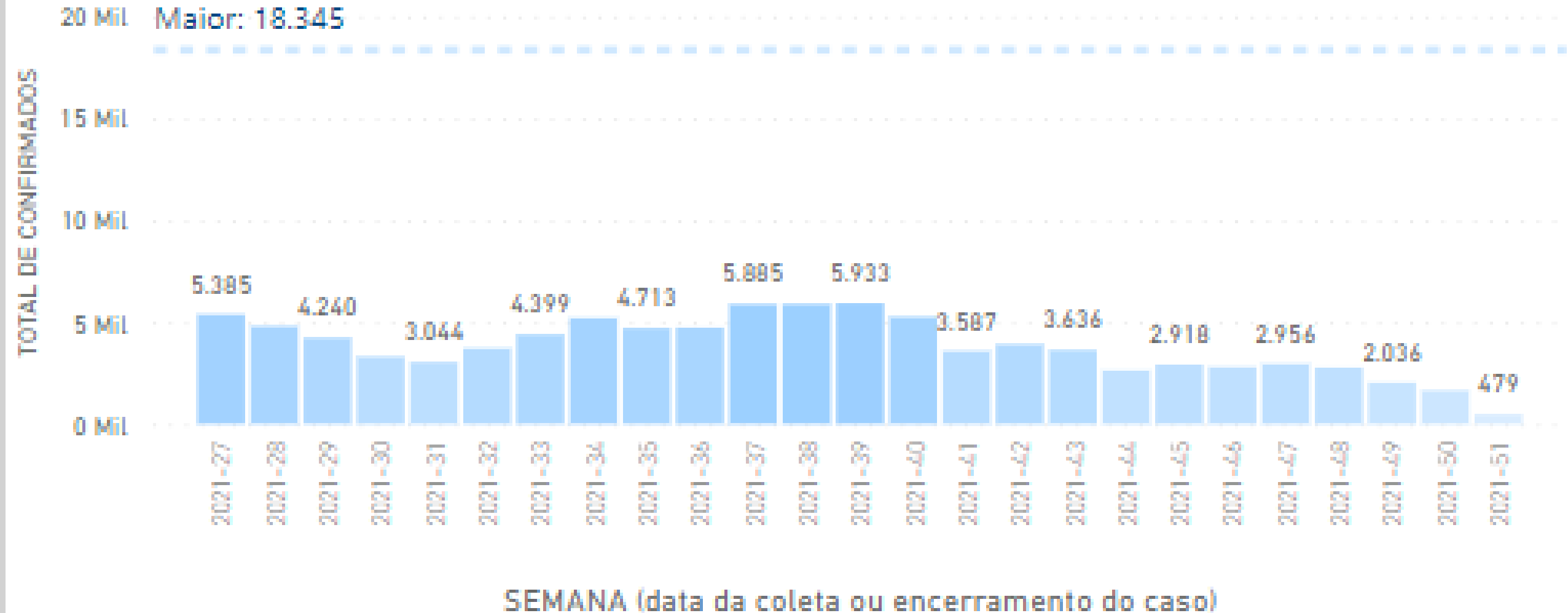




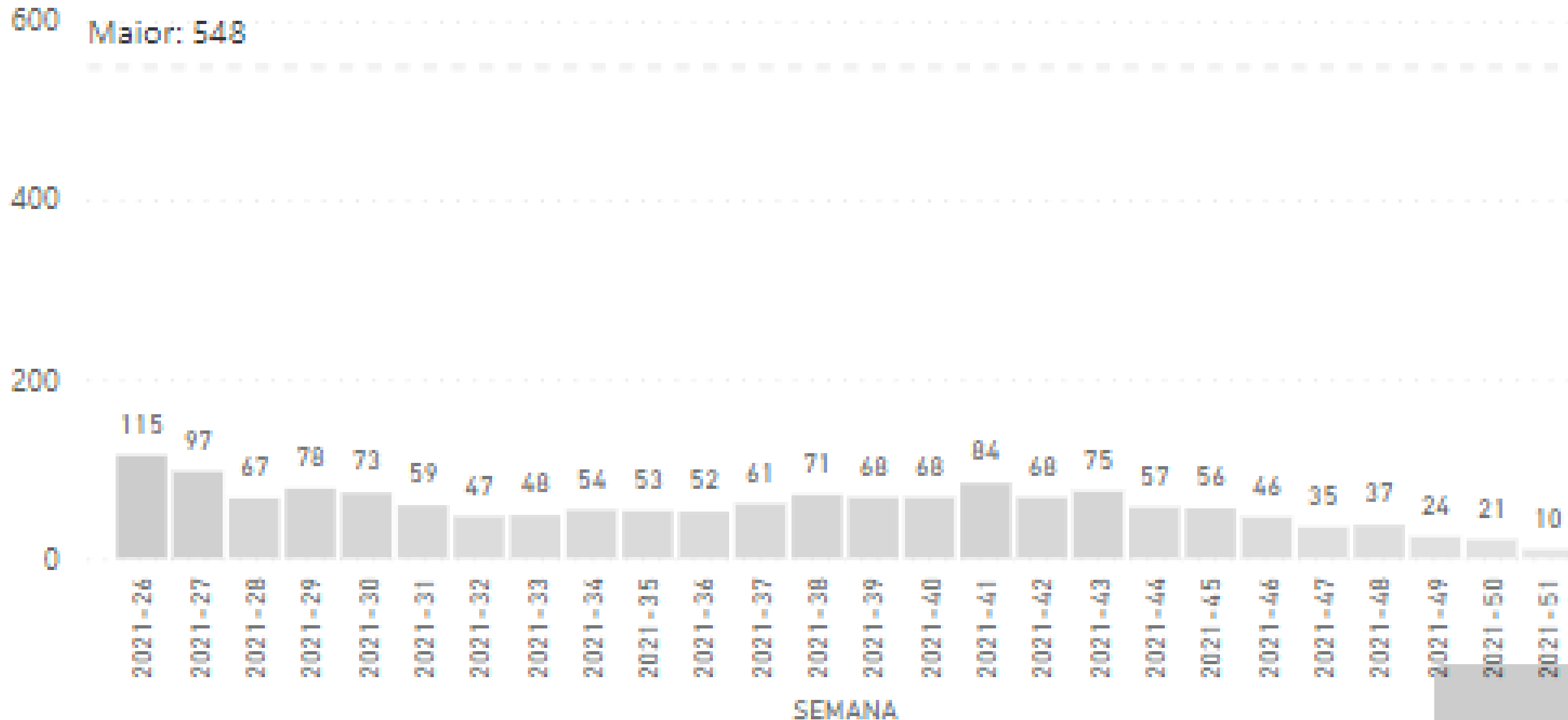
# Óbitos COVID-19 no ES 22/12



# Casos Confirmados COVID-19 no ES 22/12



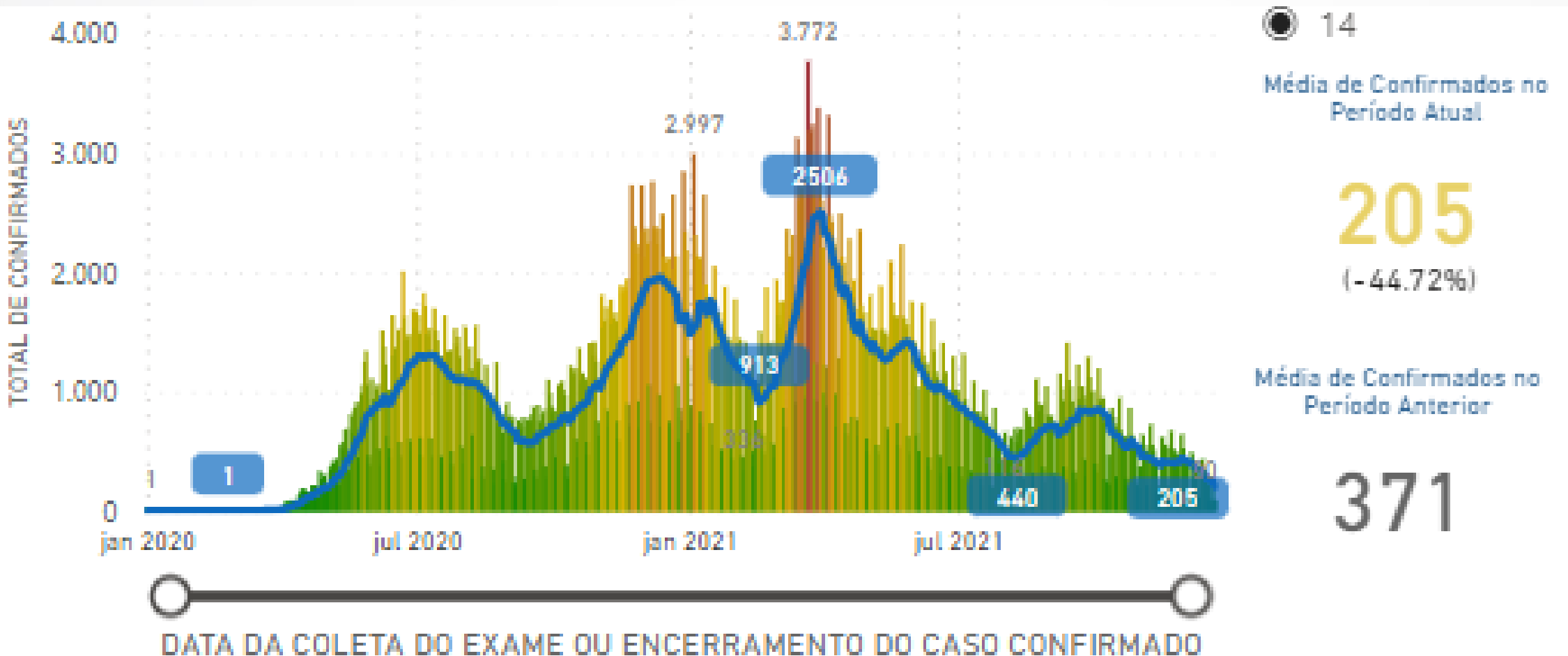
# Óbitos COVID-19 no ES 22/12



# Casos Confirmados COVID-19 no ES 22/12

ES: 2.354.304 testes

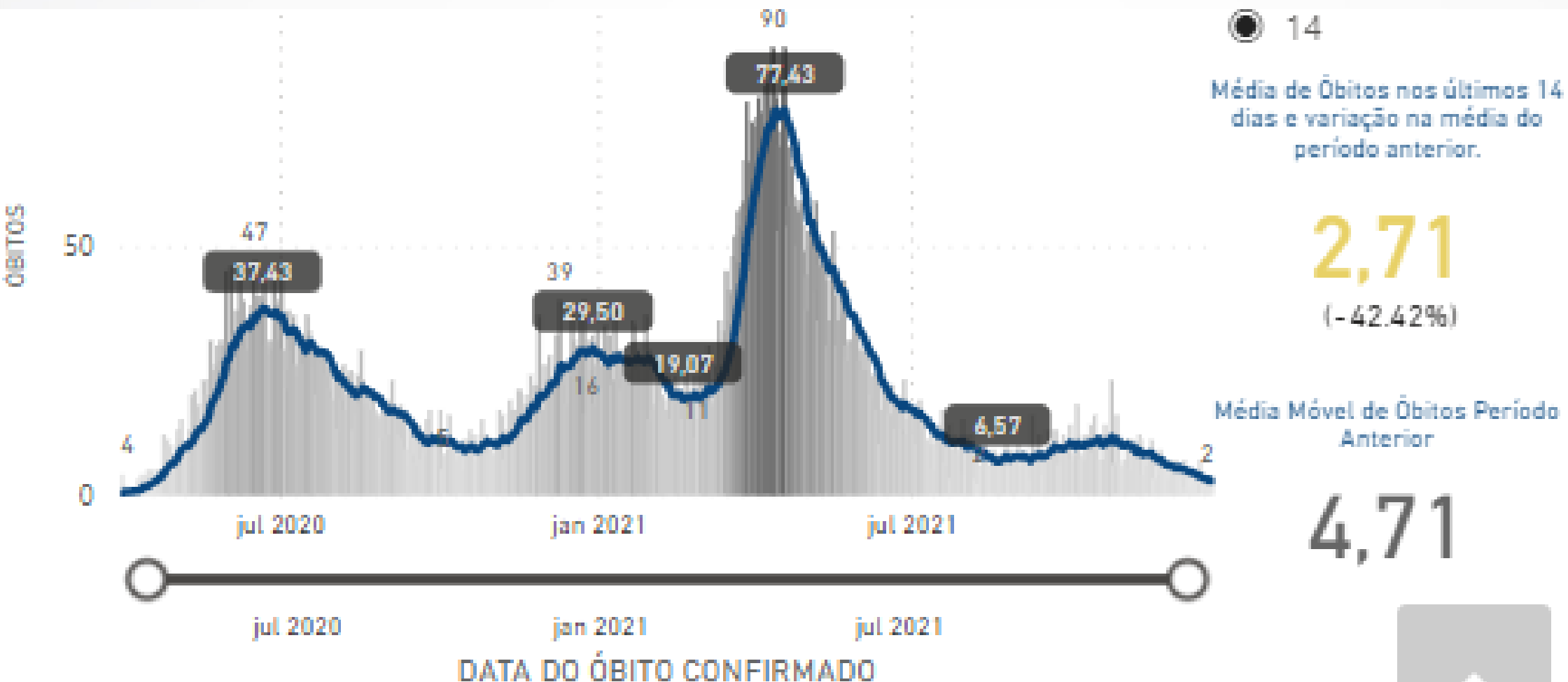
ES: 573 mil testes por 1 milhão de habitantes





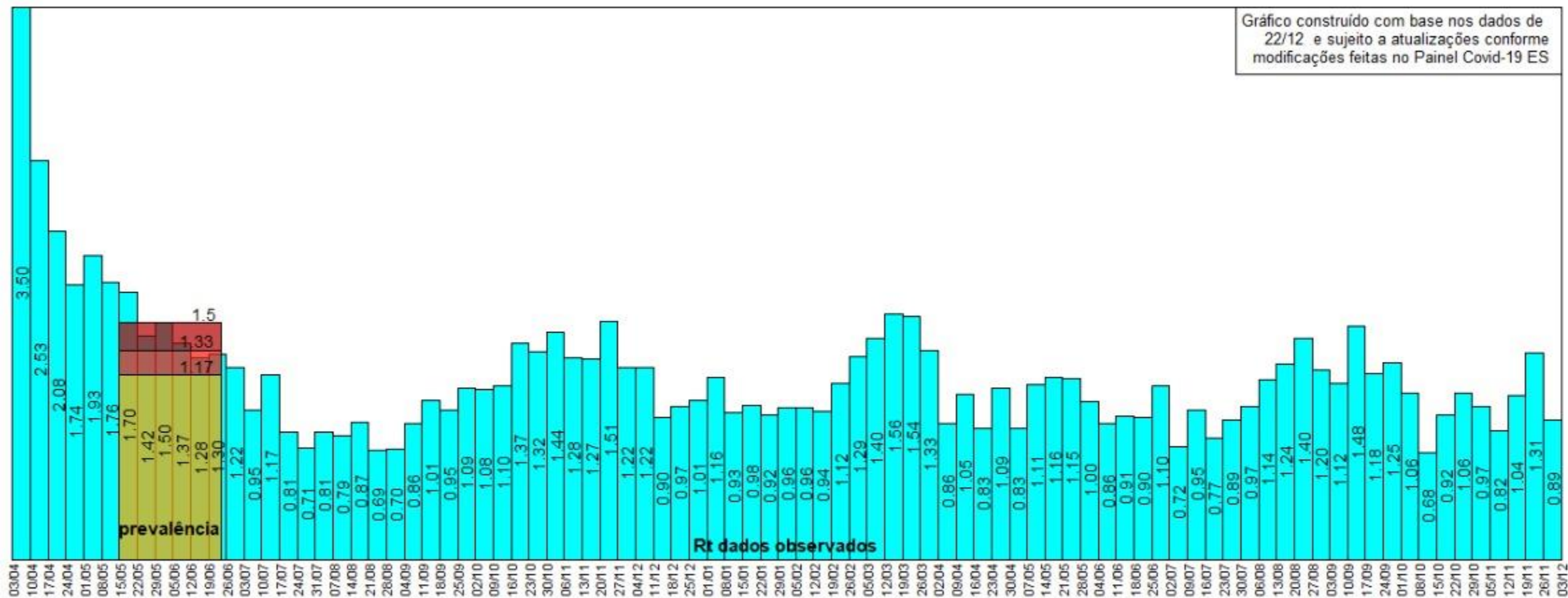
# Óbitos COVID-19 no ES 22/12

GV: média de 0,93 óbitos nos últimos 14 dias  
Interior: média de 1,79 óbitos nos últimos 14 dias



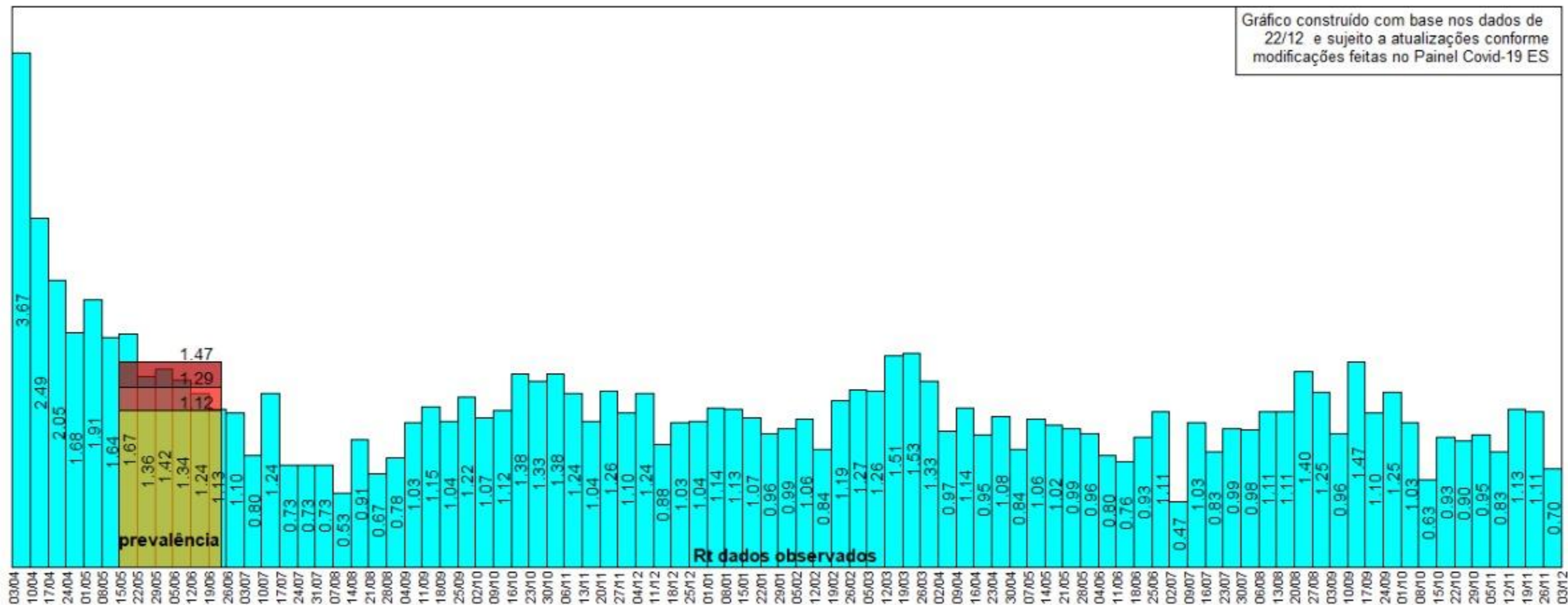
# Taxas de Transmissão

## Rt - Espírito Santo



# Taxas de Transmissão

## Rt - Grande Vitória



# Taxas de Transmissão

## Rt - Interior

