

Núcleo Interinstitucional de Estudos Epidemiológicos (NIEE/IJSN)

Resenha:
Indicadores COVID-19



GOVERNO DO ESTADO
DO ESPÍRITO SANTO



Instituto Jones
dos Santos Neves
#ijsn45anos

19 de novembro 2021

Brasil ultrapassa 612 mil mortos por Covid; média móvel de casos fica abaixo de 9 mil por dia

País contabiliza 612.177 óbitos e 21.989.459 casos de coronavírus desde o início da pandemia, segundo balanço do consórcio de veículos de imprensa com dados das secretarias de Saúde. São em média 8.990 novos casos registrados por dia.

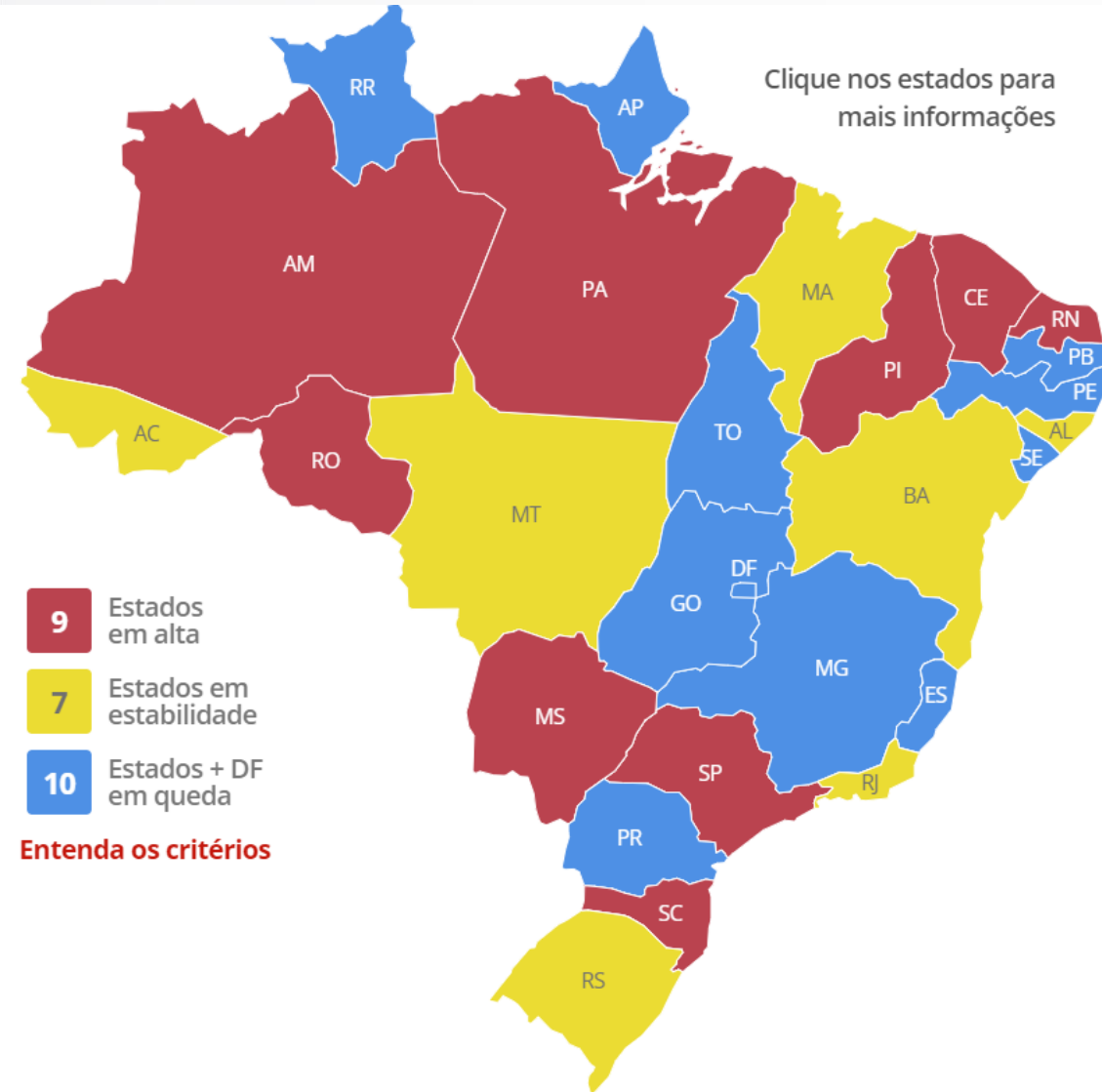
Por g1

18/11/2021 20h00 · Atualizado há 11 horas

Média móvel de mortes



g1 Fonte: Consórcio de veículos de imprensa a partir de dados das secretarias estaduais de saúde
Infográfico elaborado em: 18/11/2021

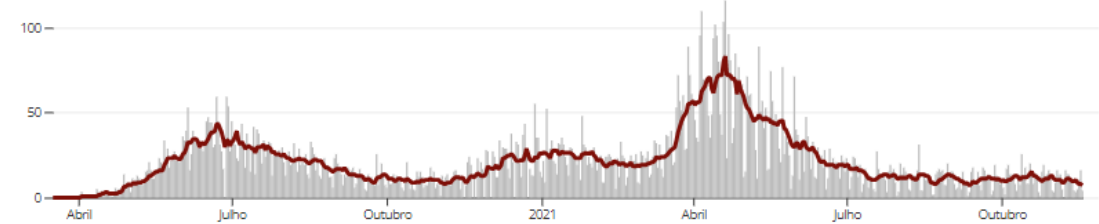


-26% Espírito Santo

13.085 mortes e 614.958 casos

Veja o número diário de casos e de mortes por Covid-19. [Saiba mais](#)

Mortes por Covid-19 por dia



Casos por Covid-19 por dia



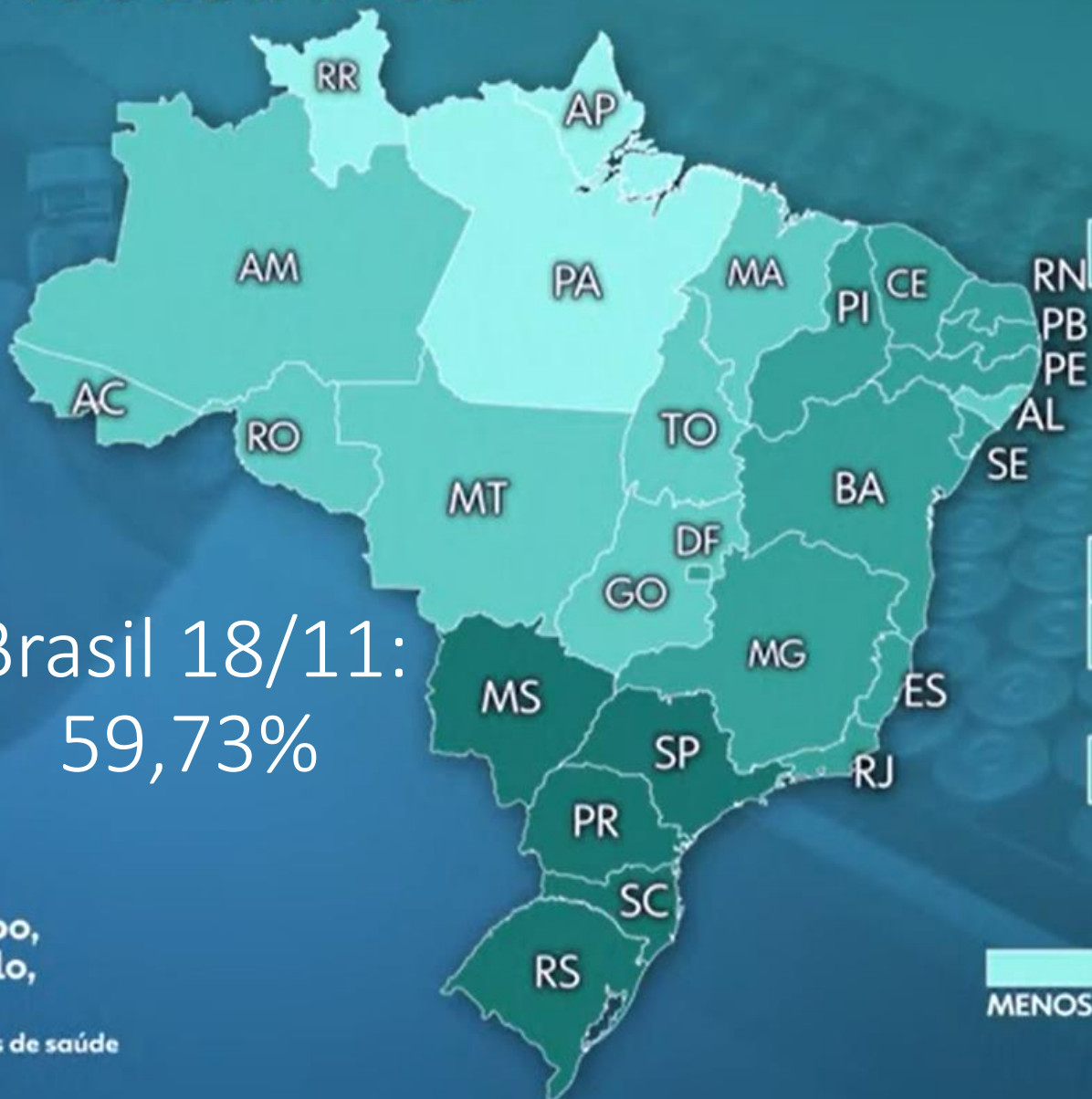
Fonte: Consórcio de veículos de imprensa a partir de dados das secretarias estaduais de Saúde

VACINAÇÃO COMPLETA

PERCENTUAL NOS ESTADOS

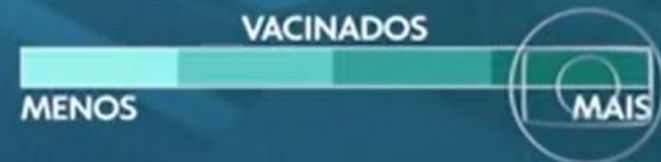
AC	44,64%
AL	49,12%
AM	46,76%
AP	34,78%
BA	53,30%
CE	60,63%
DF	60,53%
ES	59,00%
GO	51,59%
MA	44,48%
MG	60,94%
2º MS	66,69%
MT	52,12%

Brasil 18/11:
59,73%



PA	39,43%
PB	53,83%
PE	55,45%
PI	54,90%
5º PR	63,69%
RJ	56,92%
RN	55,91%
RO	50,70%
RR	29,57%
3º RS	65,44%
4º SC	64,11%
SE	56,77%
1º SP	72,75%
TO	47,12%

fonte: Consórcio G1, O Globo, Extra, O Estado de S.Paulo, Folha de S.Paulo e UOL
com dados das secretarias estaduais de saúde



Monitoramento das microrregiões: risco muito baixo



TRABALHA,
VACINA
E CONFIA.

GOVERNO DO ESTADO
DO ESPÍRITO SANTO
Secretaria da Saúde

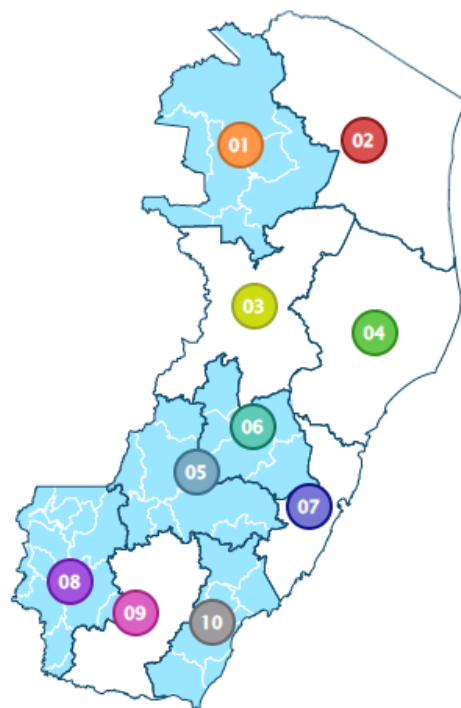


MICRORREGIÕES ADMINISTRATIVAS ESPÍRITO SANTO

Excel

CSV

PDF



Fonte dos dados: Vacina e Confia ES



Microrregiões administrativas - ES	D2 18 e + Meta: 80%	D1 Adolescentes Meta: 90%	Reforço Idosos Meta: 90%
01 Noroeste	80,95%	90,65%	53,12%
02 Nordeste	74,26%	79,12%	51,18%
03 Centro-Oeste	78,29%	71,91%	39,57%
04 Rio Doce	77,8%	81,97%	57,85%
05 Sudoeste Serrana	89,14%	96,4%	62,64%
06 Central Serrana	88,34%	92,2%	66,65%
07 Metropolitana	79,32%	72,14%	59,76%
08 Caparaó	82,81%	90,73%	61,9%
09 Central Sul	76,71%	79,87%	56,64%
10 Litoral Sul	84,31%	95,42%	59,07%

TAXA DE OCUPAÇÃO DE LEITOS DESTINADOS AO TRATAMENTO DA COVID-19 - (%) ATUAL

O cálculo da Taxa de Ocupação Diária é realizado pela razão entre o número de leitos ocupados e o número de leitos totais (disponíveis) na Rede Estadual de Atenção Hospitalar do Espírito Santo, em dados percentuais (%).

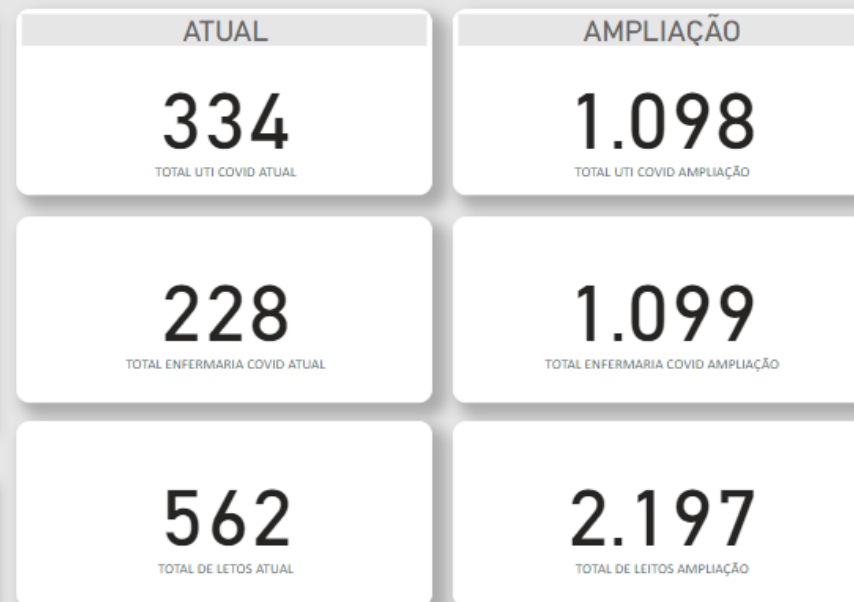

TAXA DE OCUPAÇÃO DE LEITOS - (%) AMPLIAÇÃO

O cálculo da Taxa de Ocupação de Leitos – Ampliação é realizado pela razão entre o número de leitos ocupados em dados atuais e o número máximo de leitos disponibilizados em toda série histórica por hospital pertencente à Rede Estadual de Atenção Hospitalar do Espírito Santo, em dados percentuais (%).


TOTAL DE LEITOS
 (TOTAL ATUAL COVID X AMPLIAÇÃO COVID-19)

NOME DO(S) HOSPITAL(AIS)

Todos


Situação atual dos leitos destinados ao tratamento da COVID19:

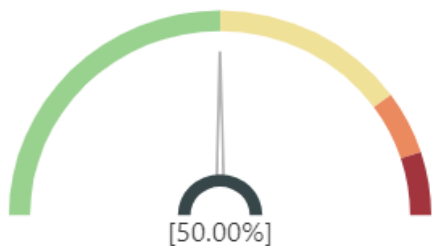
A quantidade total de leitos corresponde a 562 unidades, sendo 334 de UTI e 228 de enfermaria. A ocupação total de leitos (UTI + enfermaria) é de 58,72 %. Os leitos de UTI estão com uma taxa de 58,68 % e a enfermaria com 58,77 % de ocupação.

ATUAL: remete à disponibilidade atual de leitos, considerando o início da transição dos leitos destinados ao tratamento da COVID-19 para a retomada gradual da sua capacidade assistencial, devido à necessidade dos usuários de acesso aos serviços de especialidades para dirimir as condições de agravos clínicos e cirúrgicos.

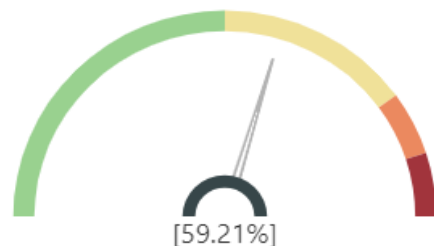
AMPLIAÇÃO COVID-19: remete à disponibilidade máxima de leitos para enfrentamento do novo coronavírus, considerando a capacidade de cada Unidade Hospitalar prevista no Plano de Contingência e na estratégia "Leitos para Todos" do Governo do Estado do ES e leitos potenciais estimados de serem mobilizados nesta estratégia.

TAXA DE OCUPAÇÃO DE LEITOS DESTINADOS AO TRATAMENTO DA COVID-19 - (%) ATUAL

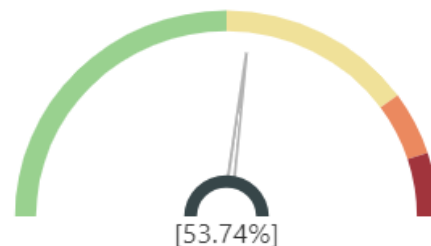
O cálculo da Taxa de Ocupação Diária é realizado pela razão entre o número de leitos ocupados e o número de leitos totais (disponíveis) na Rede Estadual de Atenção Hospitalar do Espírito Santo, em dados percentuais (%).

UTI COVID


334 | 167 | 167
DISPONÍVEIS | OCUPADOS | LIVRES

ENFERMARIA COVID


228 | 135 | 93
DISPONÍVEIS | OCUPADOS | LIVRES

TOTAL COVID


562 | 302 | 260
DISPONÍVEIS | OCUPADOS | LIVRES

TOTAL DE LEITOS

(TOTAL ATUAL COVID X AMPLIAÇÃO COVID-19)

NOME DO(S) HOSPITAL(AIS)

Todos

ATUAL

334

TOTAL UTI COVID ATUAL

AMPLIAÇÃO

1.098

TOTAL UTI COVID AMPLIAÇÃO

228

TOTAL ENFERMARIA COVID ATUAL

1.099

TOTAL ENFERMARIA COVID AMPLIAÇÃO

562

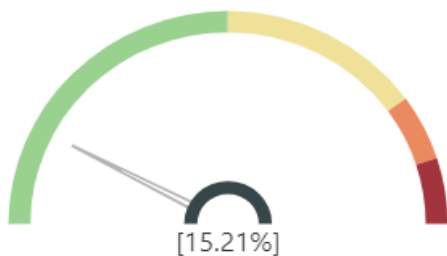
TOTAL DE LETOS ATUAL

2.197

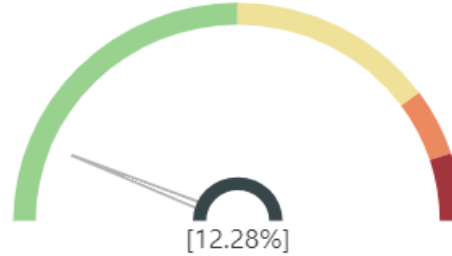
TOTAL DE LETOS AMPLIAÇÃO

TAXA DE OCUPAÇÃO DE LEITOS - (%) AMPLIAÇÃO

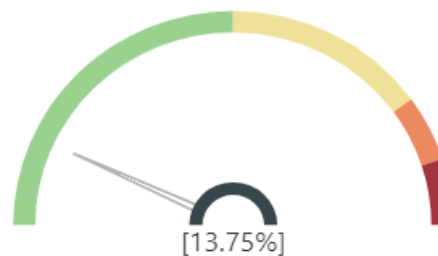
O cálculo da Taxa de Ocupação de Leitos – Ampliação é realizado pela razão entre o número de leitos ocupados em dados atuais e o número máximo de leitos disponibilizados em toda a série histórica por hospital pertencente à Rede Estadual de Atenção Hospitalar do Espírito Santo, em dados percentuais (%).

UTI COVID


1.098 | 167 | 931
DISPONÍVEIS | OCUPADOS | LIVRES

ENFERMARIA COVID


1.099 | 135 | 964
DISPONÍVEIS | OCUPADOS | LIVRES

TOTAL COVID


2.197 | 302 | 1895
DISPONÍVEIS | OCUPADOS | LIVRES

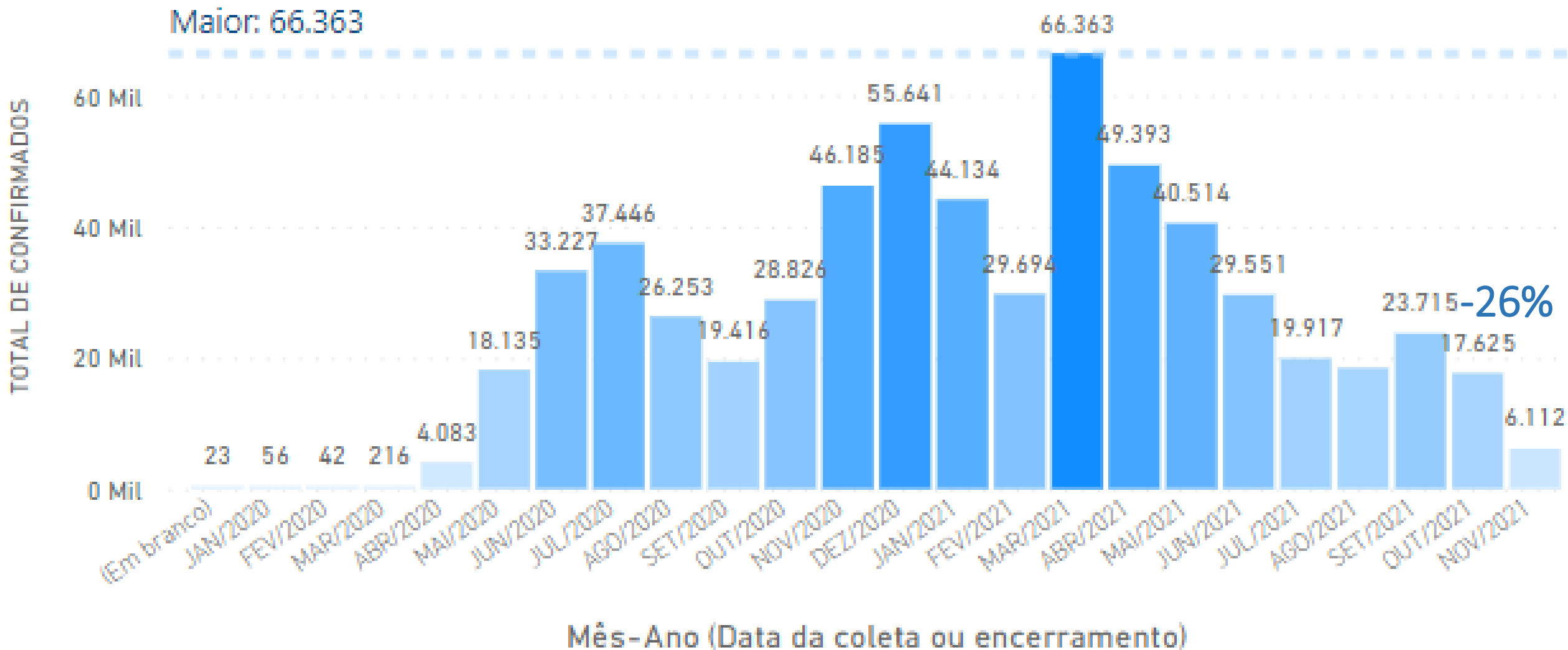
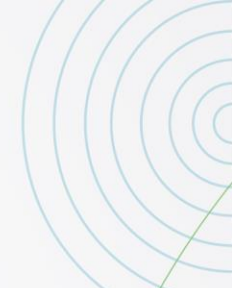
Situação atual dos leitos destinados ao tratamento da COVID19:

A quantidade total de leitos corresponde a 562 unidades, sendo 334 de UTI e 228 de enfermaria. A ocupação total de leitos (UTI + enfermaria) é de 53,74 %. Os leitos de UTI estão com uma taxa de 50,00 % e a enfermaria com 59,21 % de ocupação.

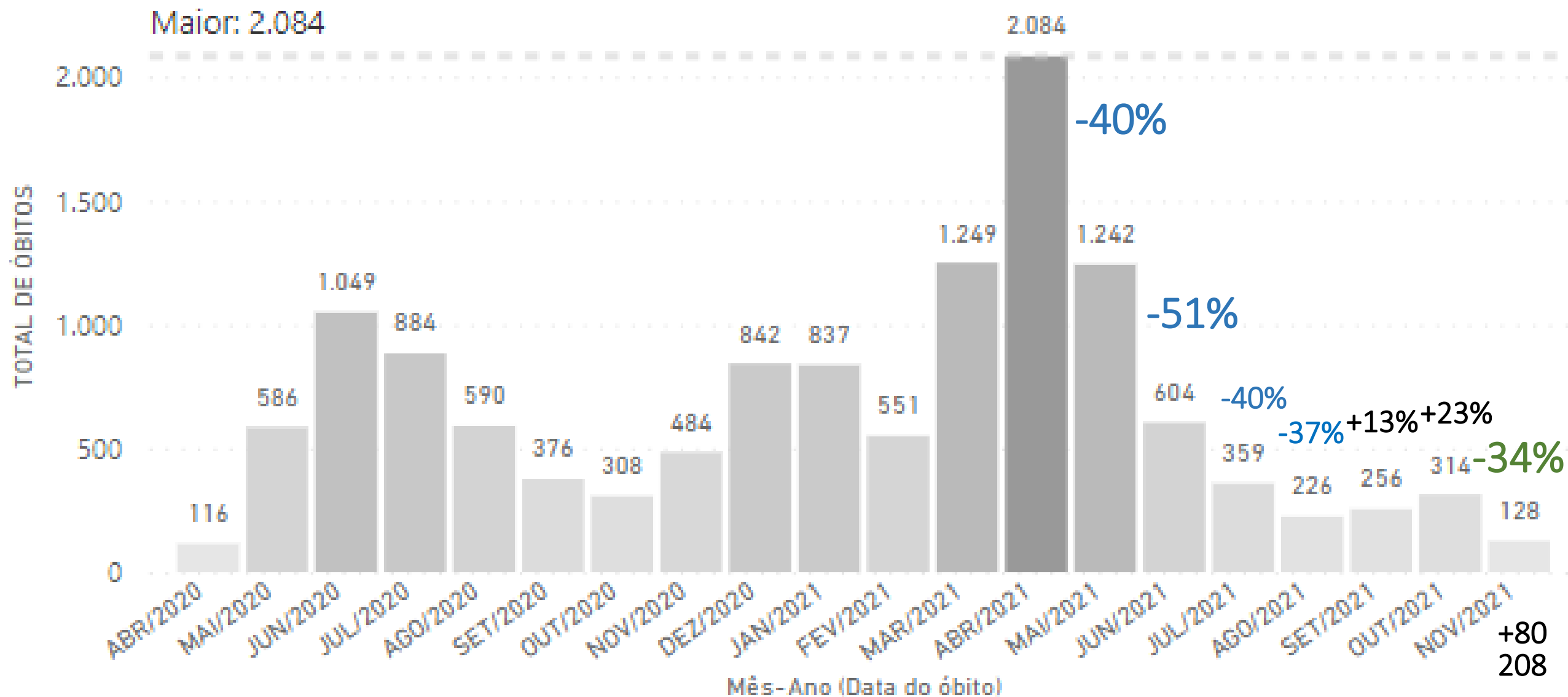
ATUAL: remete à disponibilidade atual de leitos, considerando o início da transição dos leitos destinados ao tratamento da COVID-19 para a retomada gradual da sua capacidade assistencial, devido à necessidade dos usuários de acesso aos serviços de especialidades para dirimir as condições de agravos clínicos e cirúrgicos.

AMPLIAÇÃO COVID-19: remete à disponibilidade máxima de leitos para enfrentamento do novo coronavírus, considerando a capacidade de cada Unidade Hospitalar prevista no Plano de Contingência e na estratégia "Leitos para Todos" do Governo do Estado do ES e leitos potenciais estimados de serem mobilizados nesta estratégia.

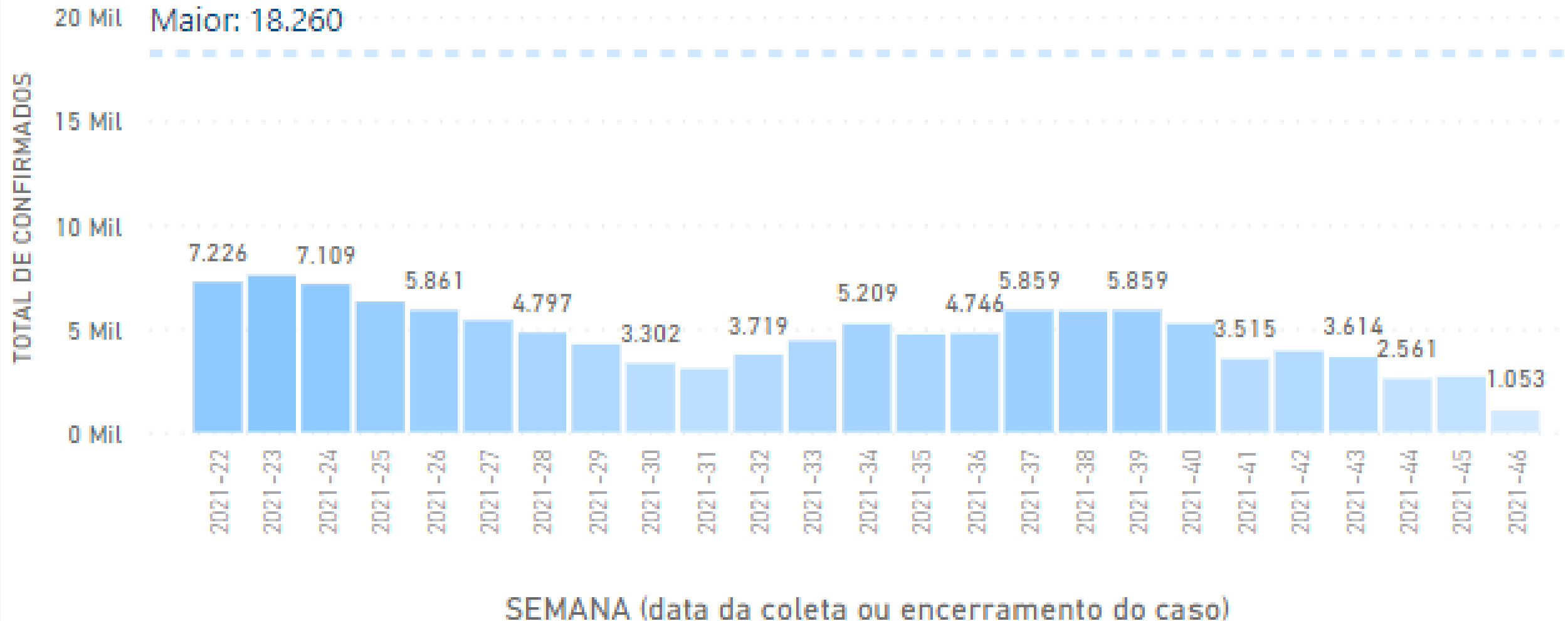
Casos Confirmados COVID-19 no ES 18/11



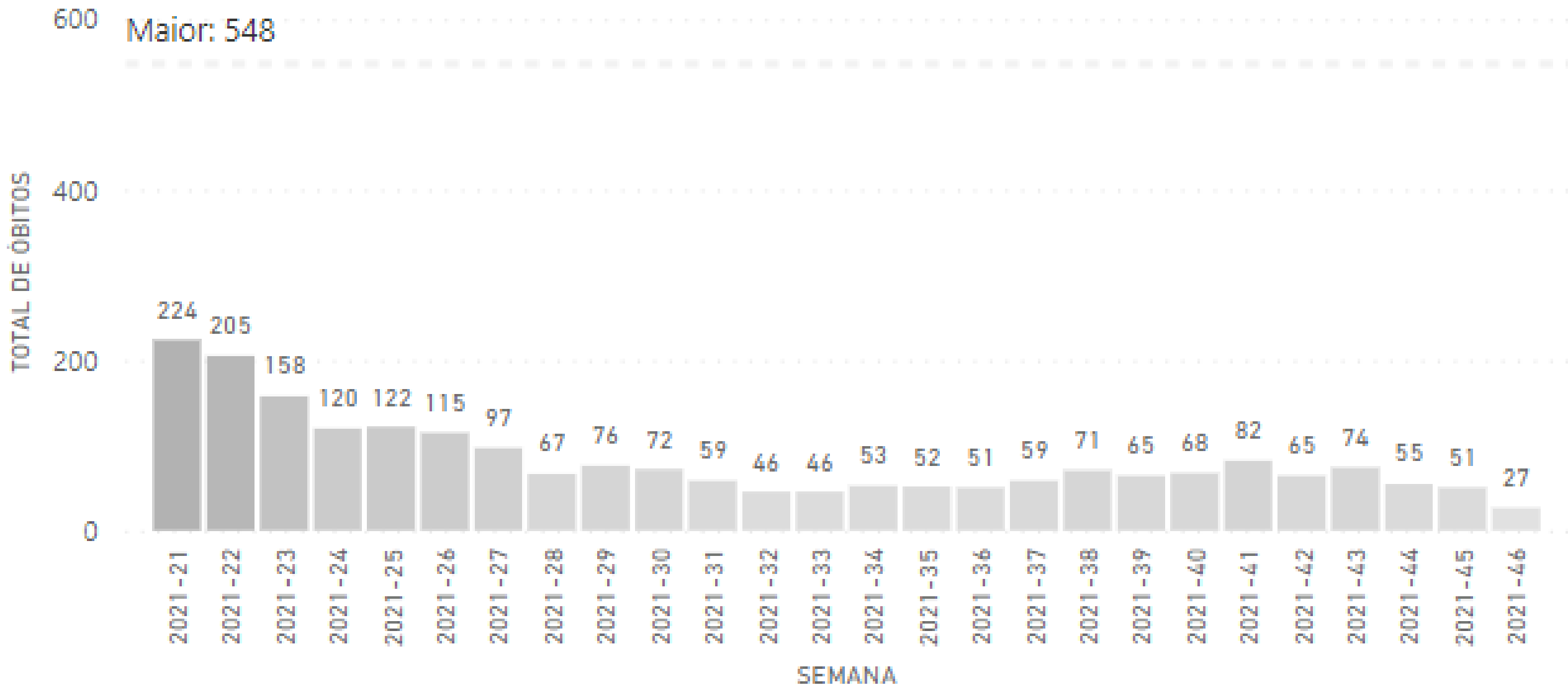
Óbitos COVID-19 no ES 18/11



Casos Confirmados COVID-19 no ES 18/11



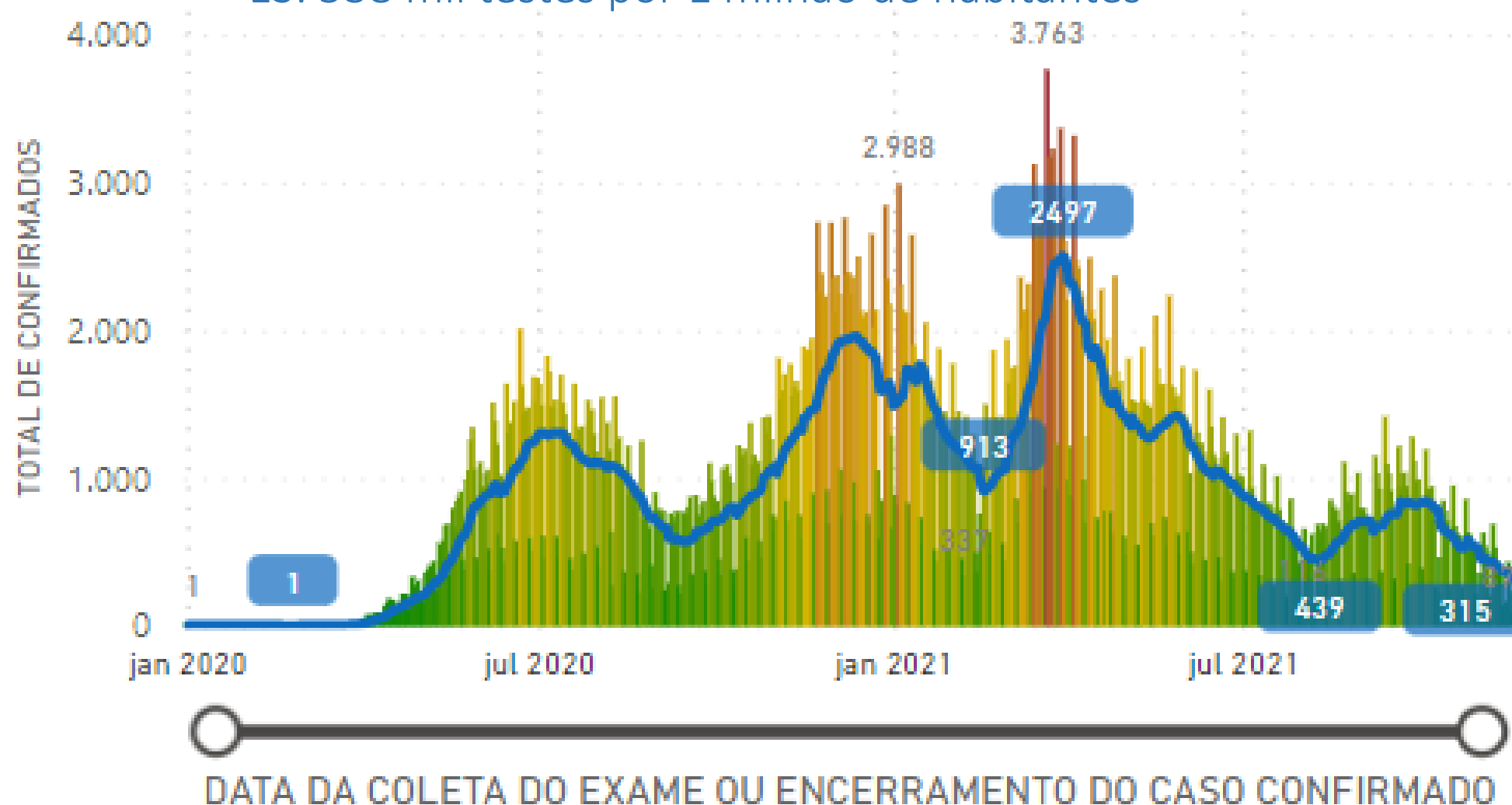
Óbitos COVID-19 no ES 18/11



Casos Confirmados COVID-19 no ES 18/11

ES: 2.211.714 testes

ES: 538 mil testes por 1 milhão de habitantes



● 14

Média de Confirmados no Período Atual

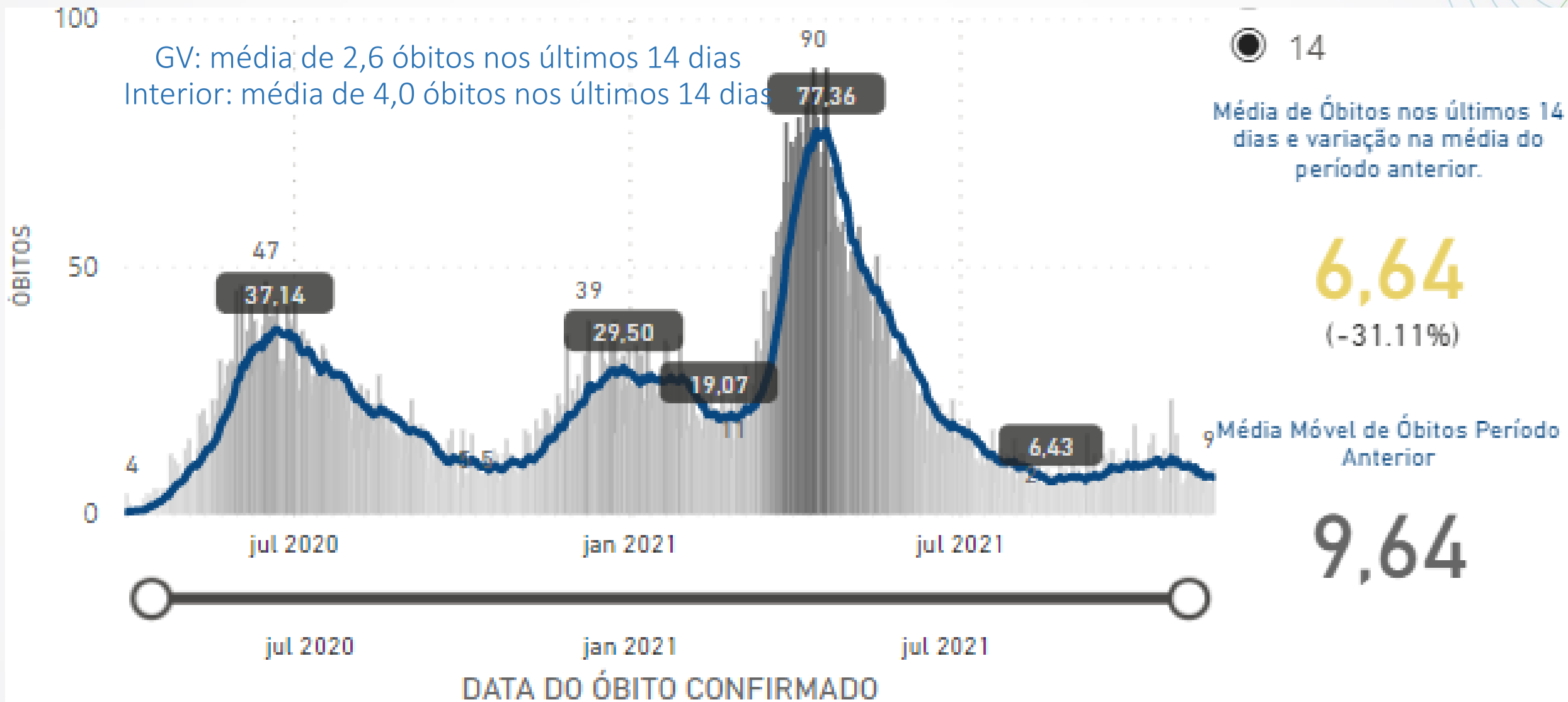
315

(-30.58%)

Média de Confirmados no Período Anterior

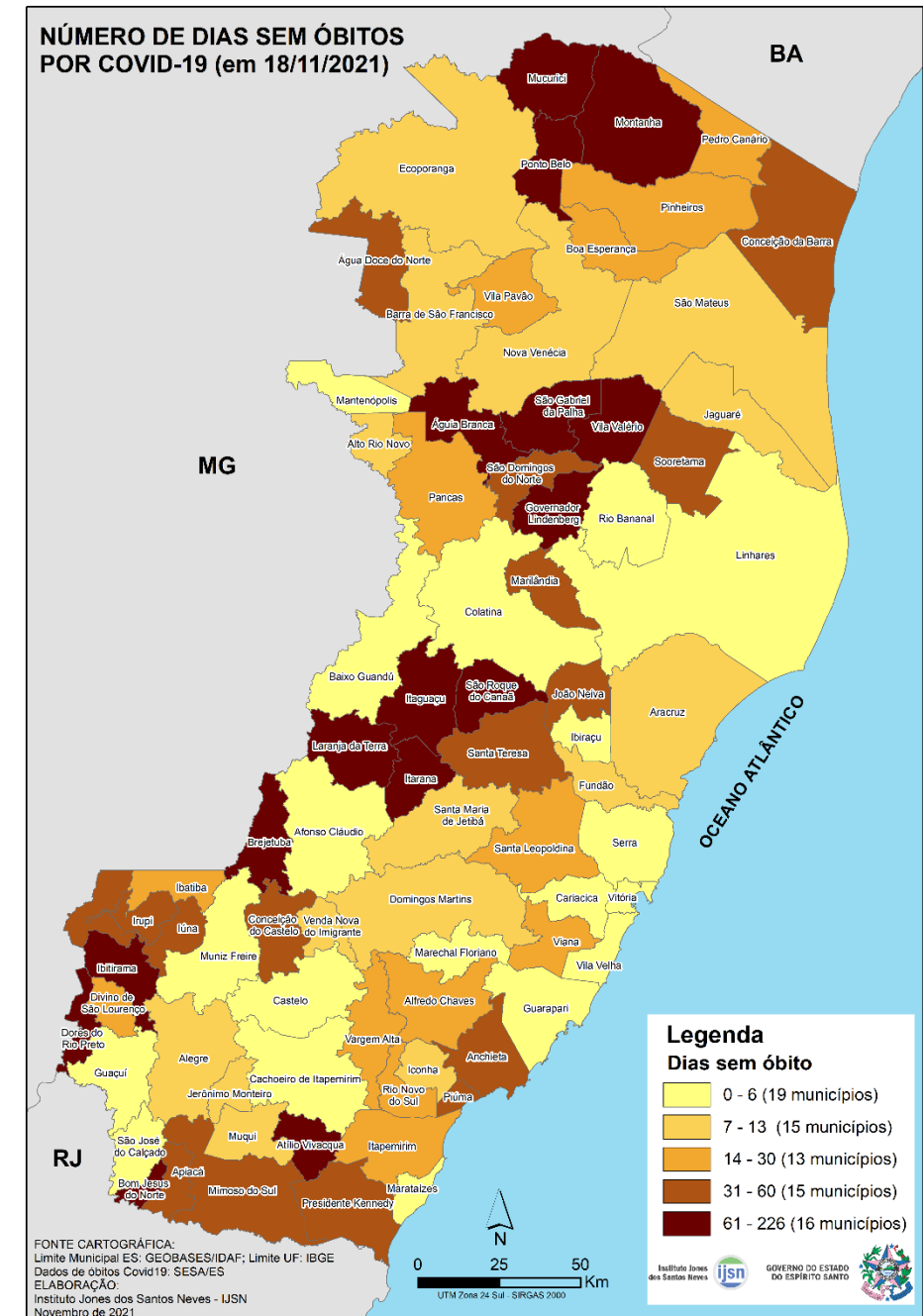
454

Óbitos COVID-19 no ES 18/11



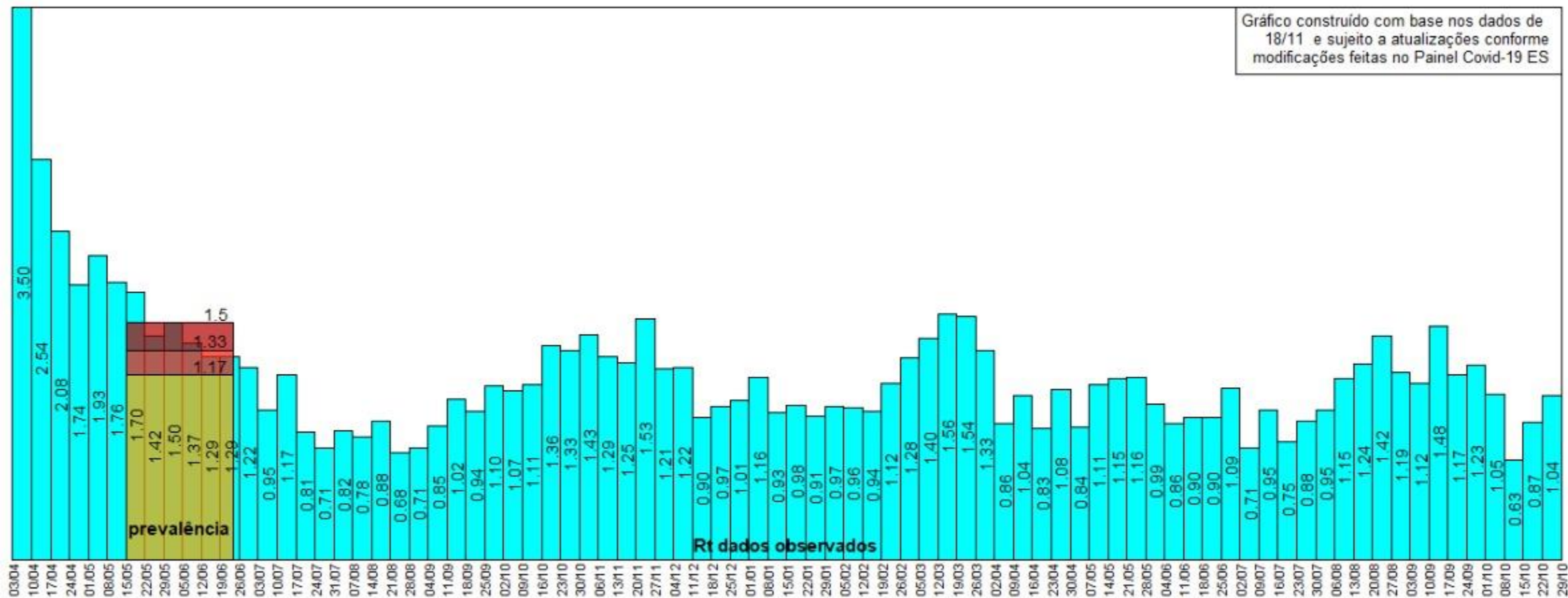
Óbitos COVID-19 no ES 18/11

44 municípios
não registraram óbitos
nos últimos 14 dias



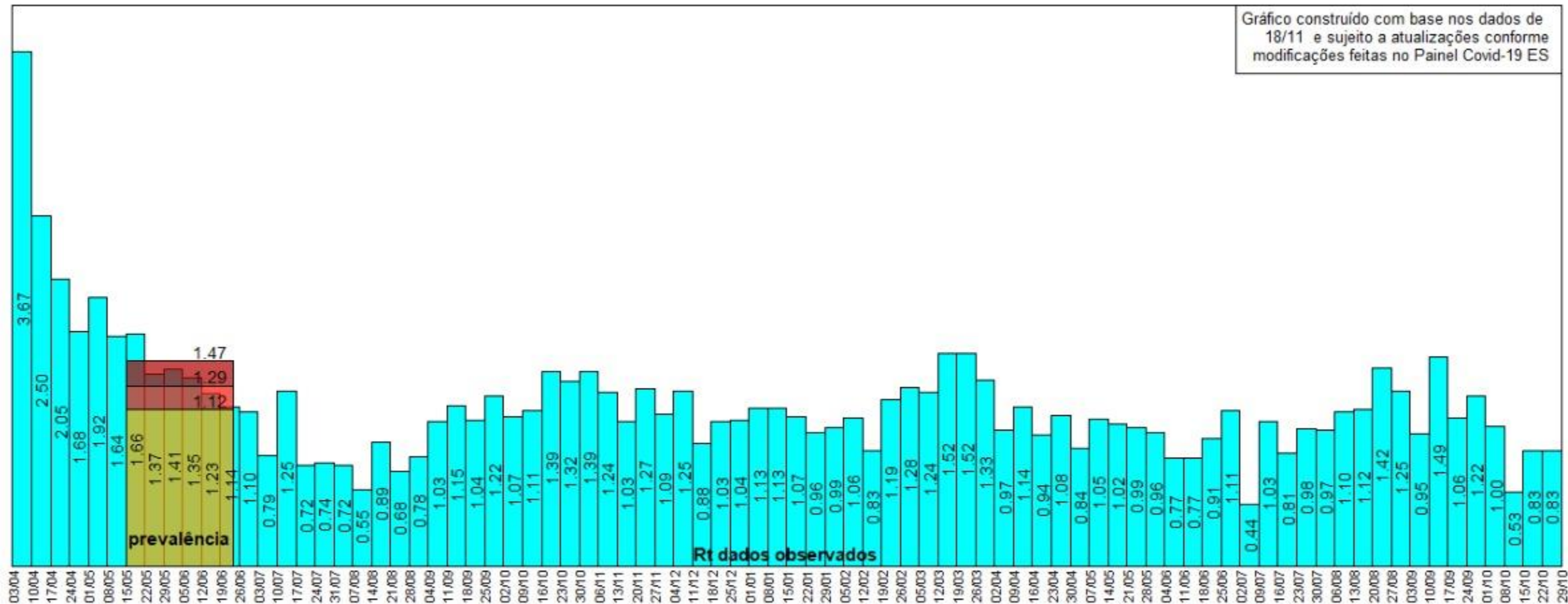
Taxas de Transmissão

Rt - Espírito Santo



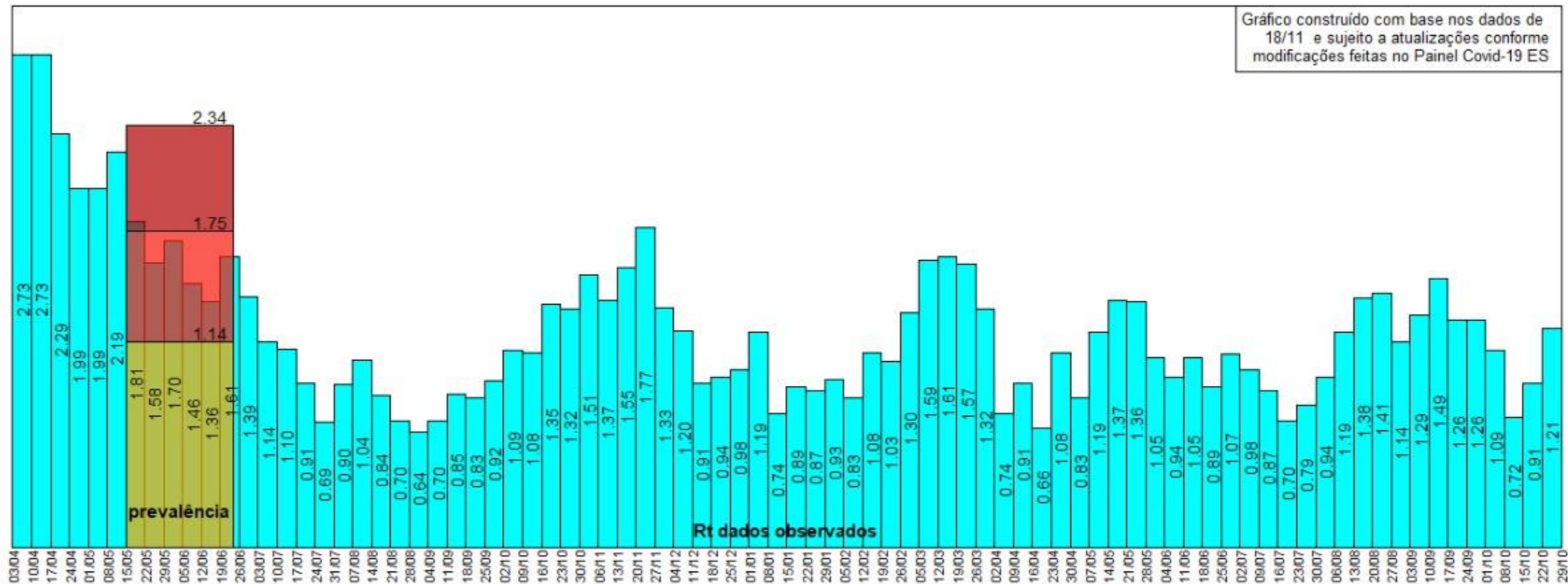
Taxas de Transmissão

Rt - Grande Vitória



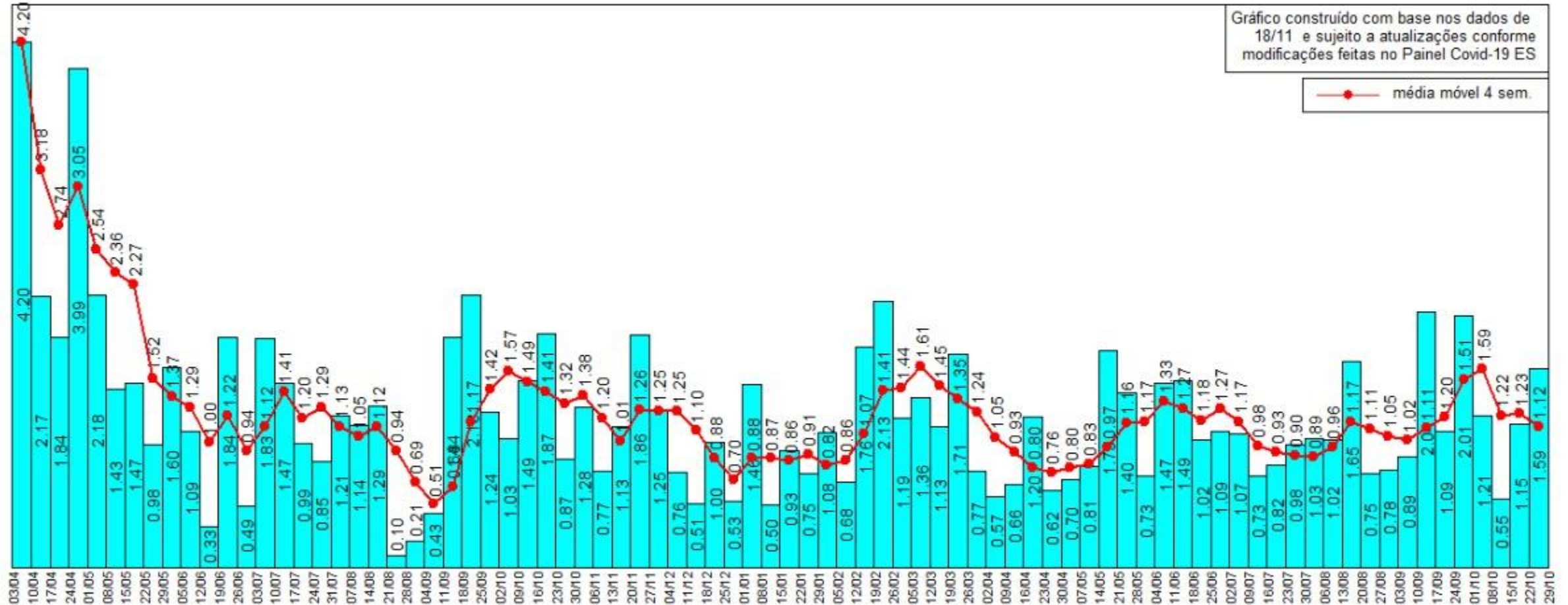
Taxas de Transmissão

Rt - Interior



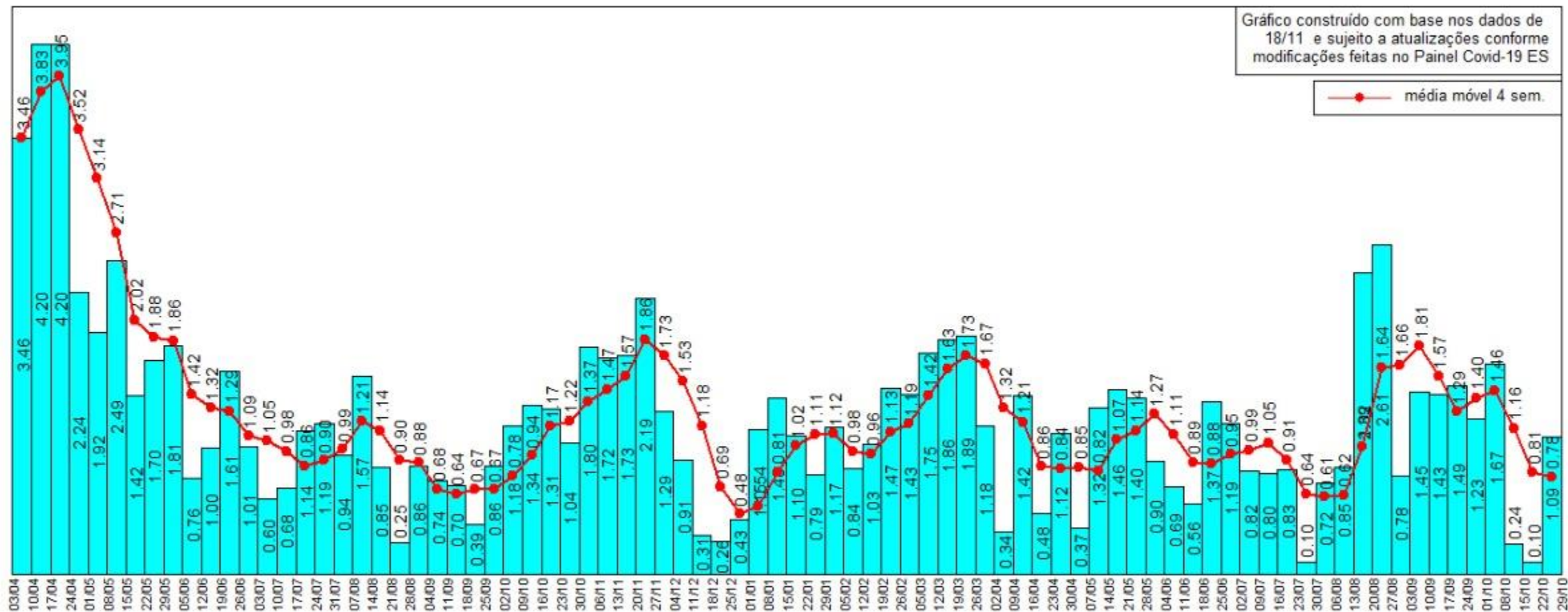
Taxas de Transmissão

Rt - Central Serrana



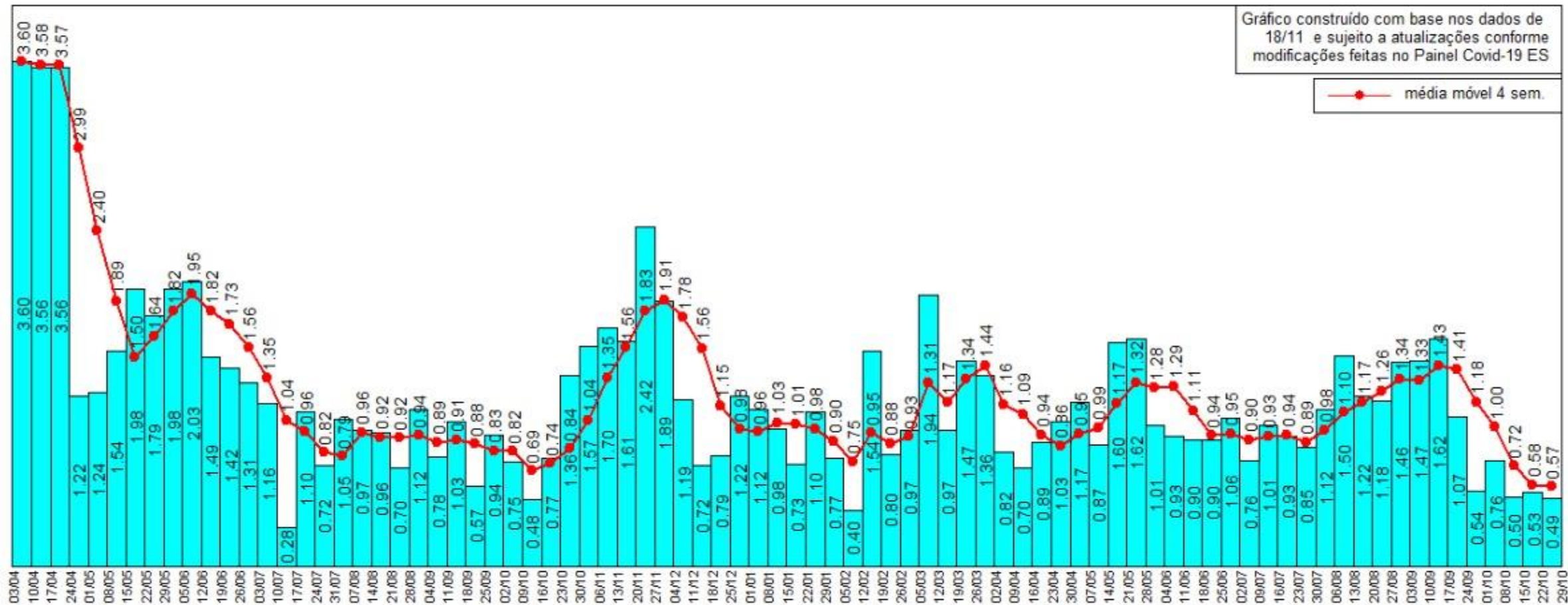
Taxas de Transmissão

Rt - Litoral Sul



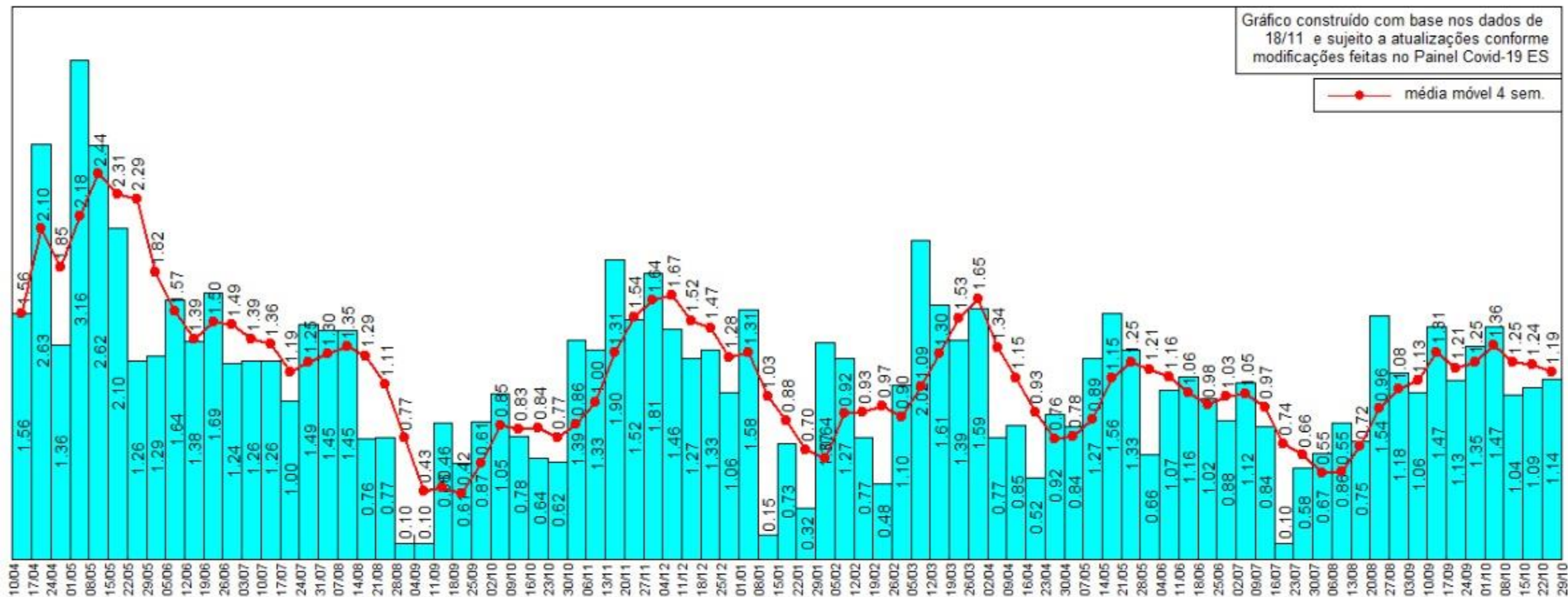
Taxas de Transmissão

Rt - Caparaó



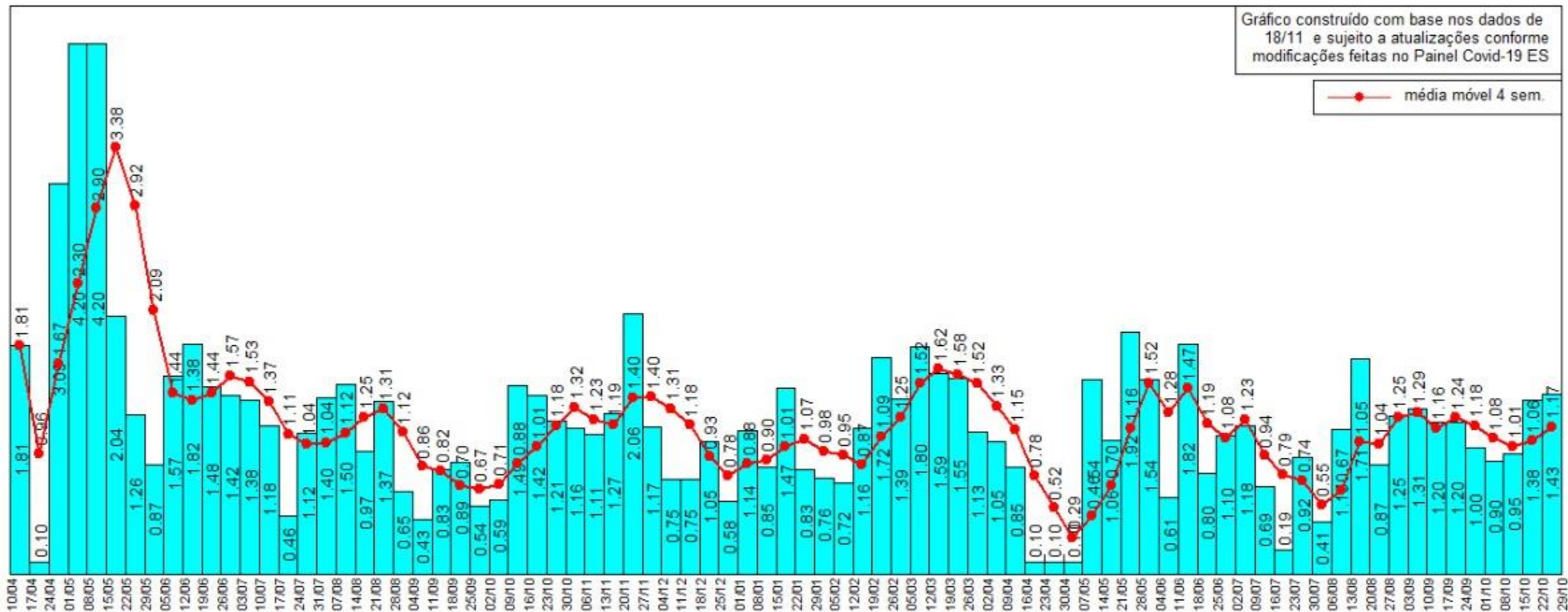
Taxas de Transmissão

Rt - Nordeste



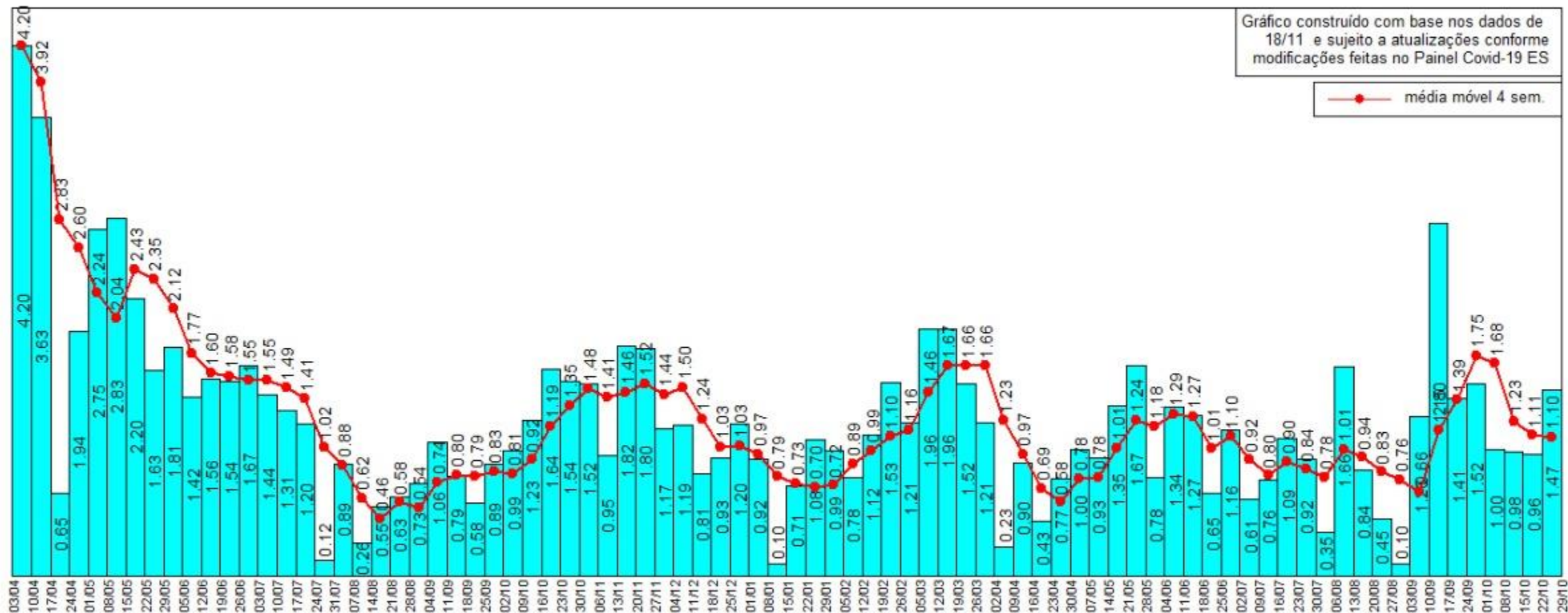
Taxas de Transmissão

Rt - Noroeste



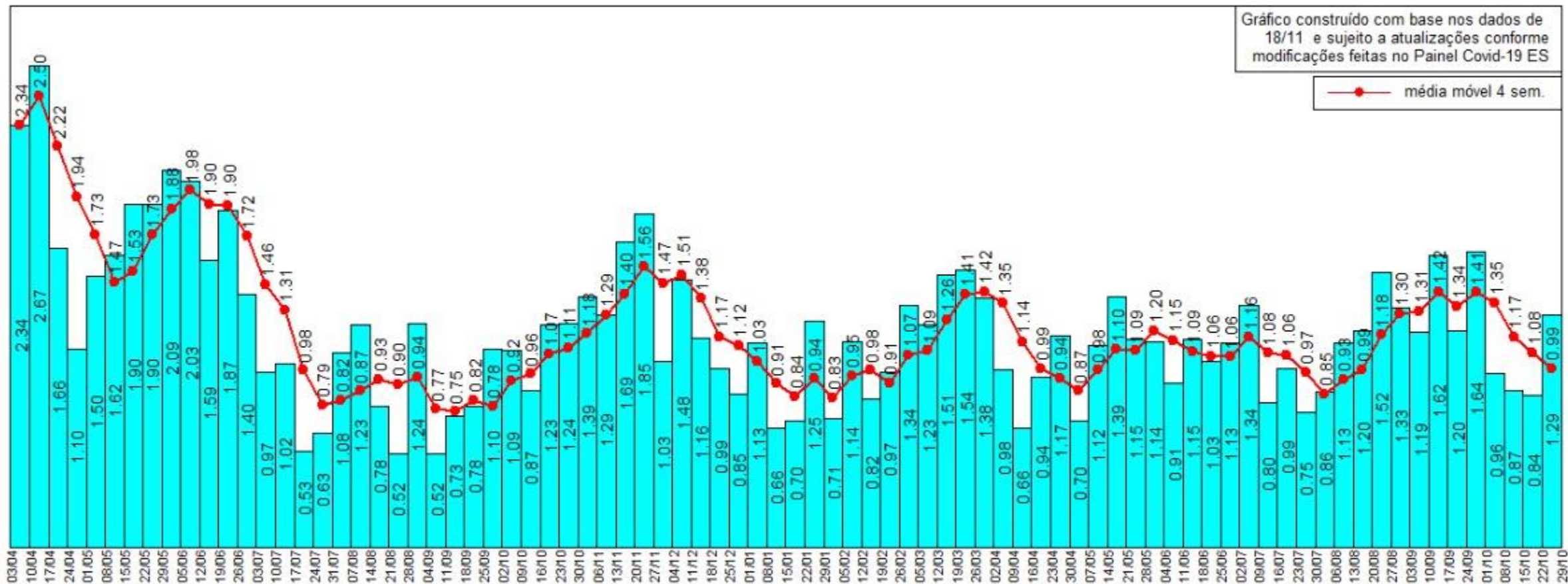
Taxas de Transmissão

Rt - Centro-Oeste



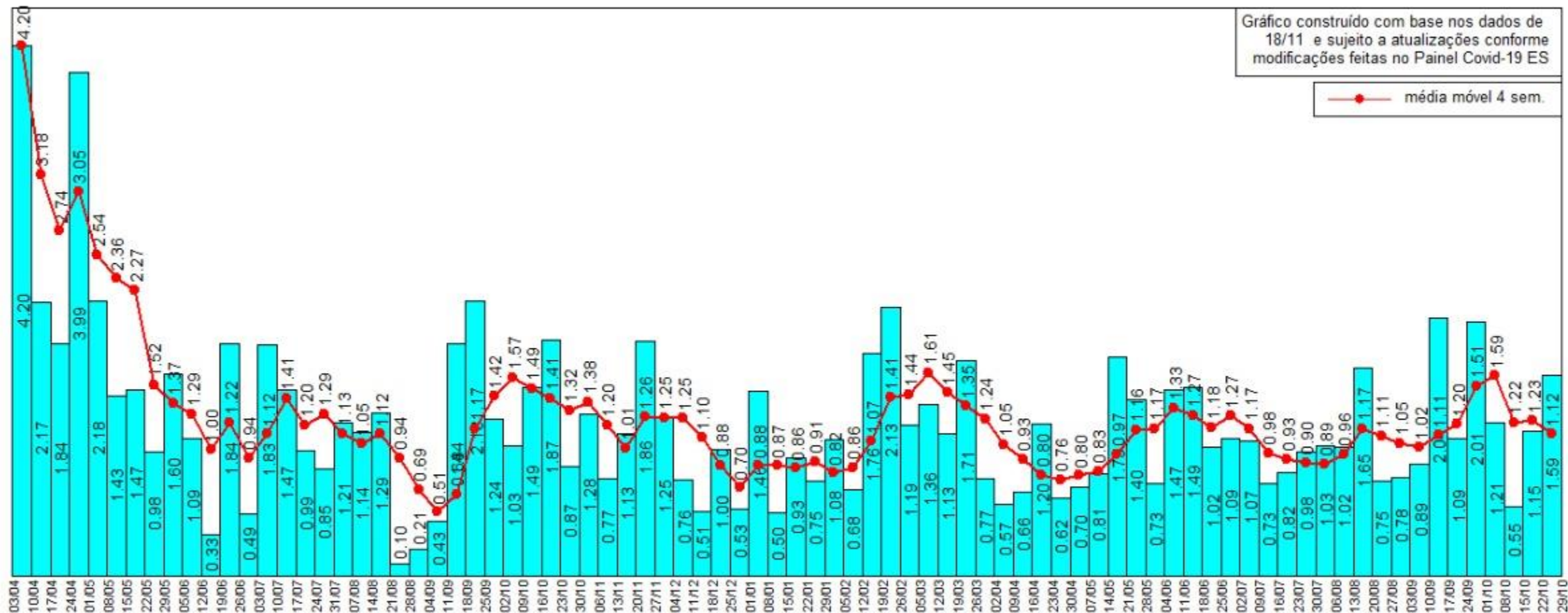
Taxas de Transmissão

Rt - Rio Doce



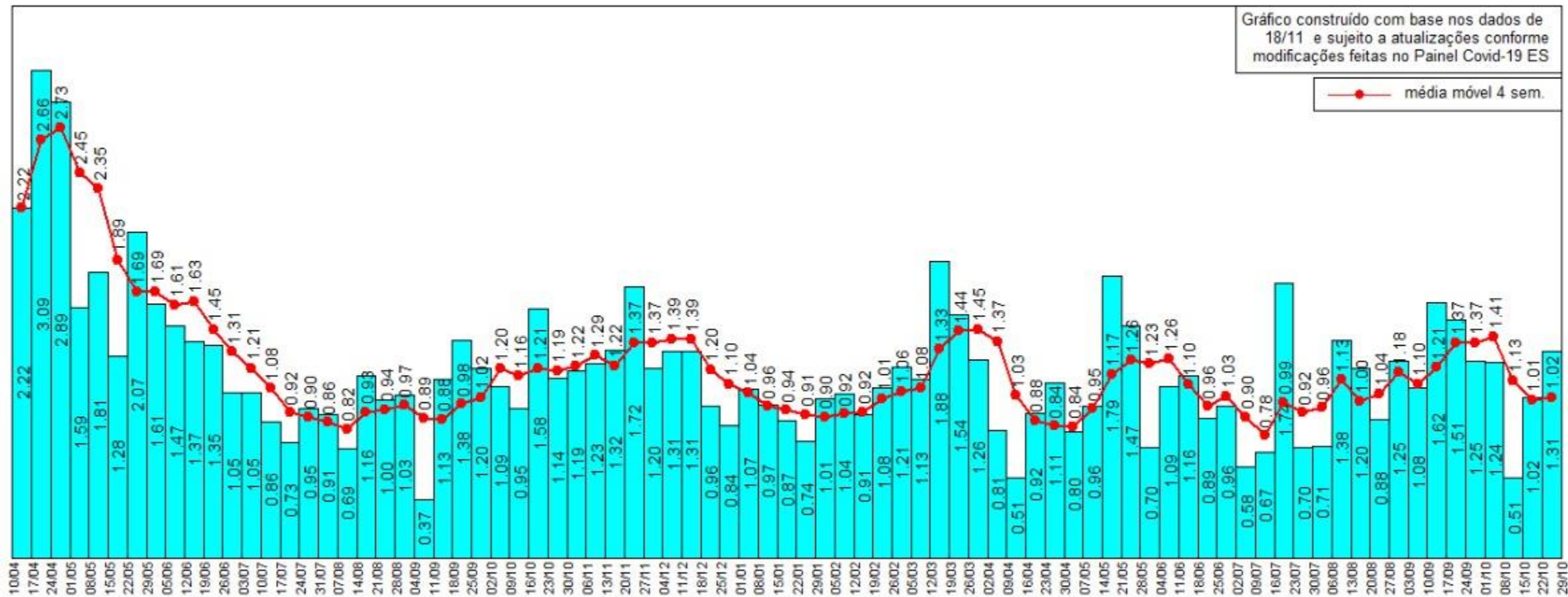
Taxas de Transmissão

Rt - Central Serrana



Taxas de Transmissão

Rt - Sudoeste Serrana



Taxas de Transmissão

Rt - Metropolitana

