

Núcleo Interinstitucional de Estudos Epidemiológicos (NIEE/IJSN)

Resenha: Indicadores COVID-19



GOVERNO DO ESTADO
DO ESPÍRITO SANTO



Instituto Jones
dos Santos Neves
#ijsn45anos

22 de outubro 2021

Brasil 21/10

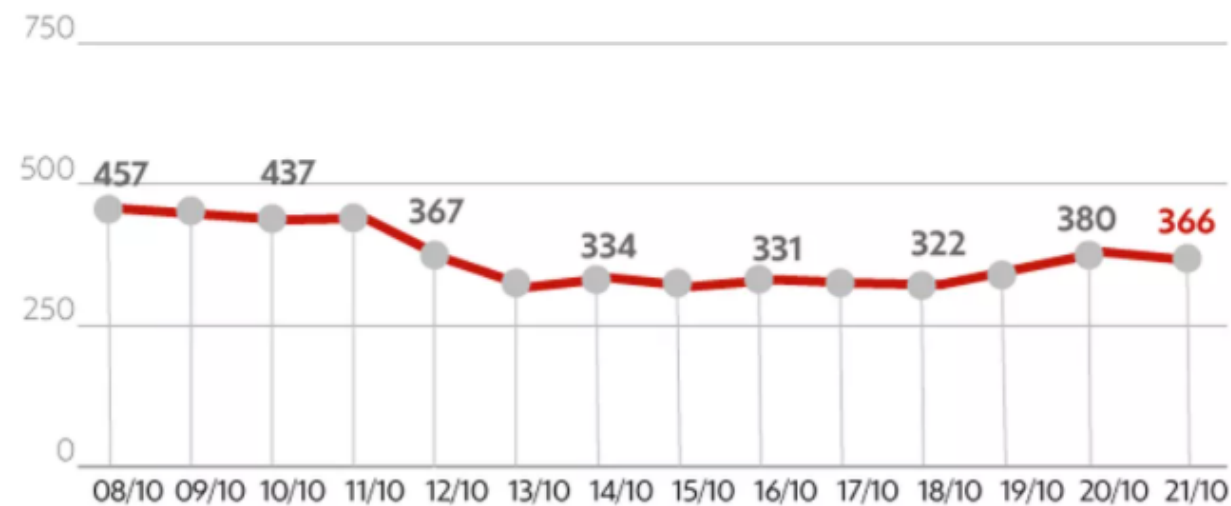
Média móvel de mortes por Covid no Brasil completa 10 dias abaixo de 400 e volta a indicar queda

País contabiliza 604.764 óbitos e 21.696.575 casos de coronavírus desde o início da pandemia, segundo balanço do consórcio de veículos de imprensa com dados das secretarias de Saúde. Média é de 366 vítimas por dia.

Por g1

21/10/2021 20h00 · Atualizado há 9 horas

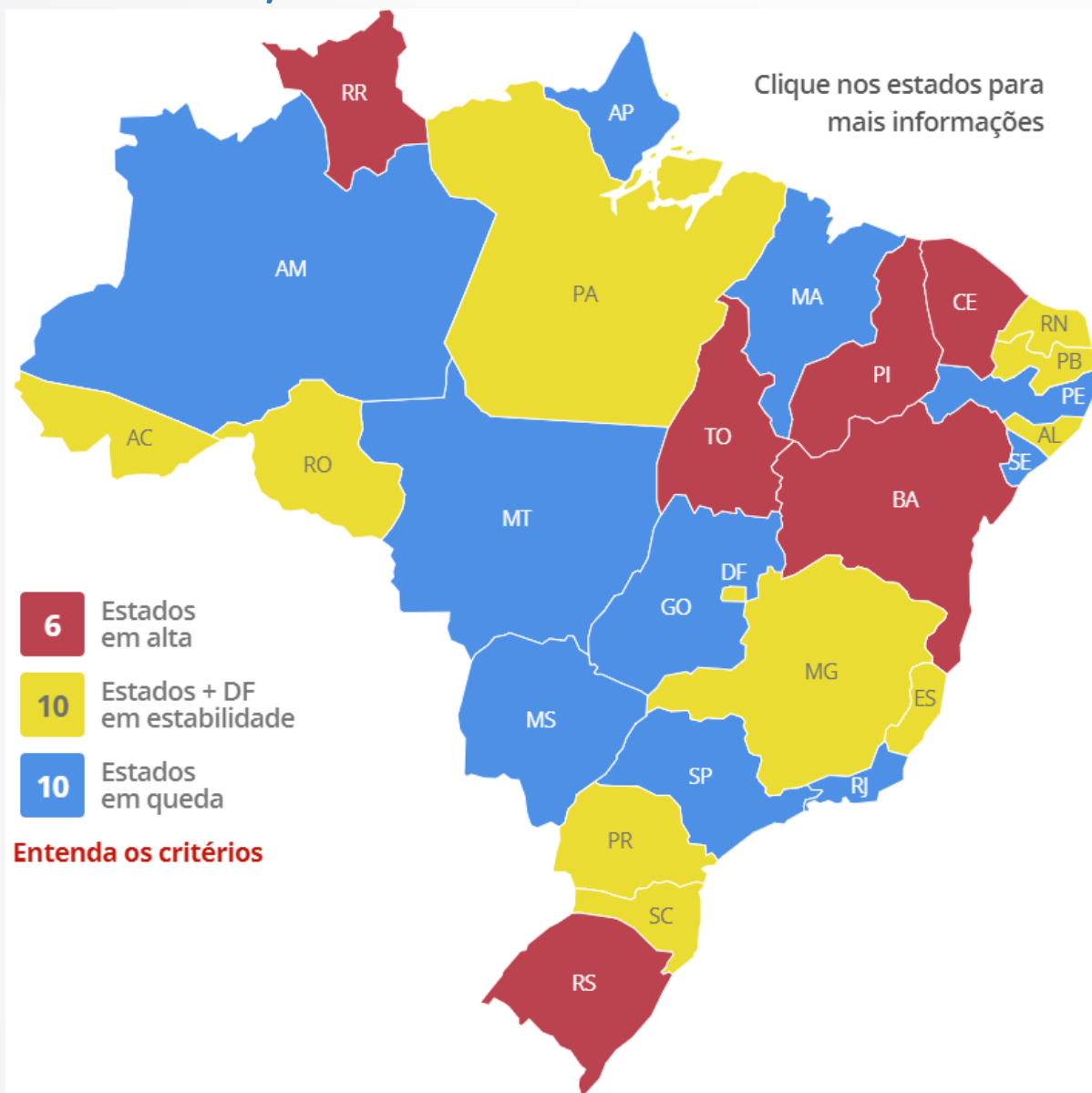
Média móvel de mortes



g1

Fonte: Consórcio de veículos de imprensa a partir de dados das secretarias estaduais de saúde

Infográfico elaborado em: 21/10/2021



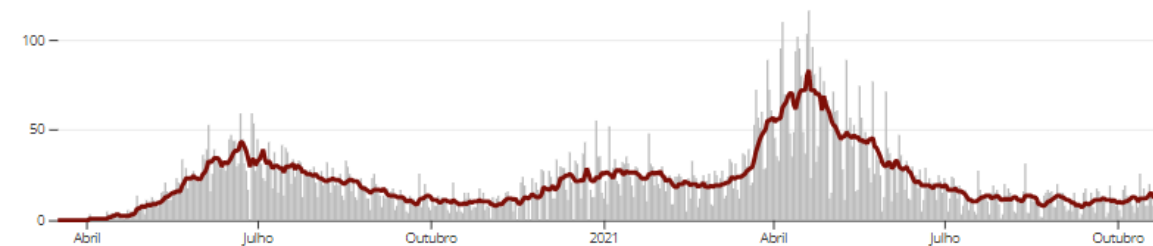
Fonte: Consórcio de veículos de imprensa a partir de dados das secretarias estaduais de Saúde

+5% Espírito Santo

12.809 mortes e 601.617 casos

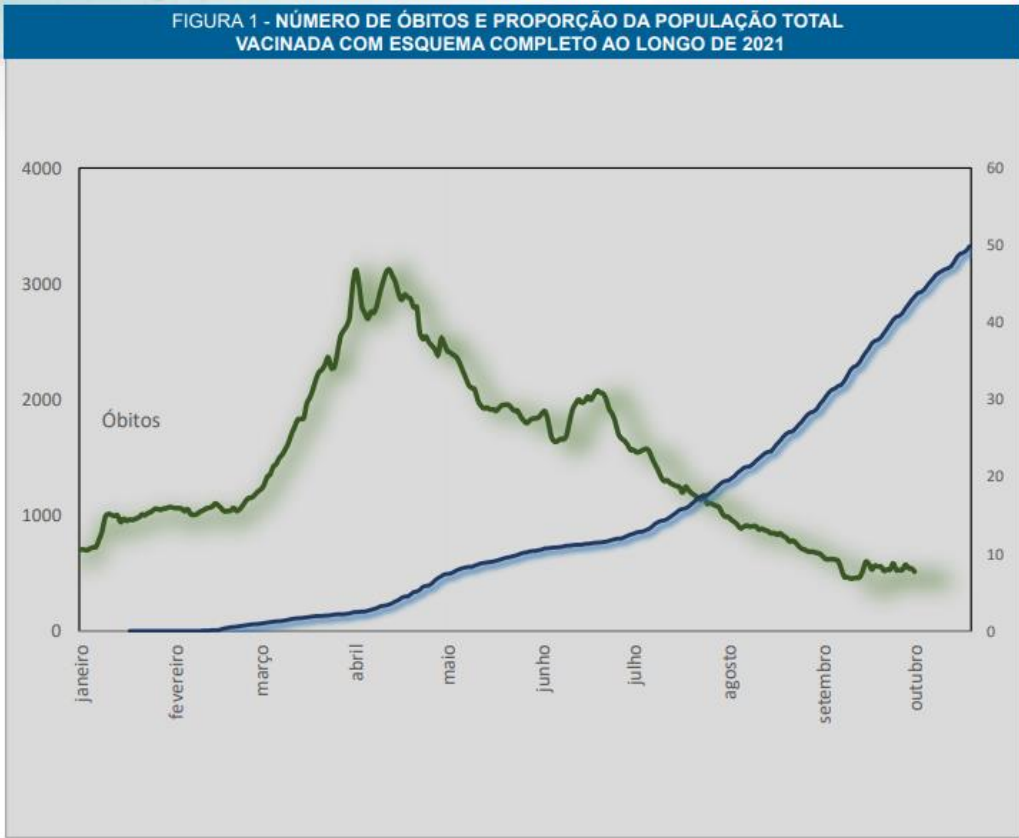
Veja o número diário de casos e de mortes por Covid-19. [Saiba mais](#)

Mortes por Covid-19 por dia

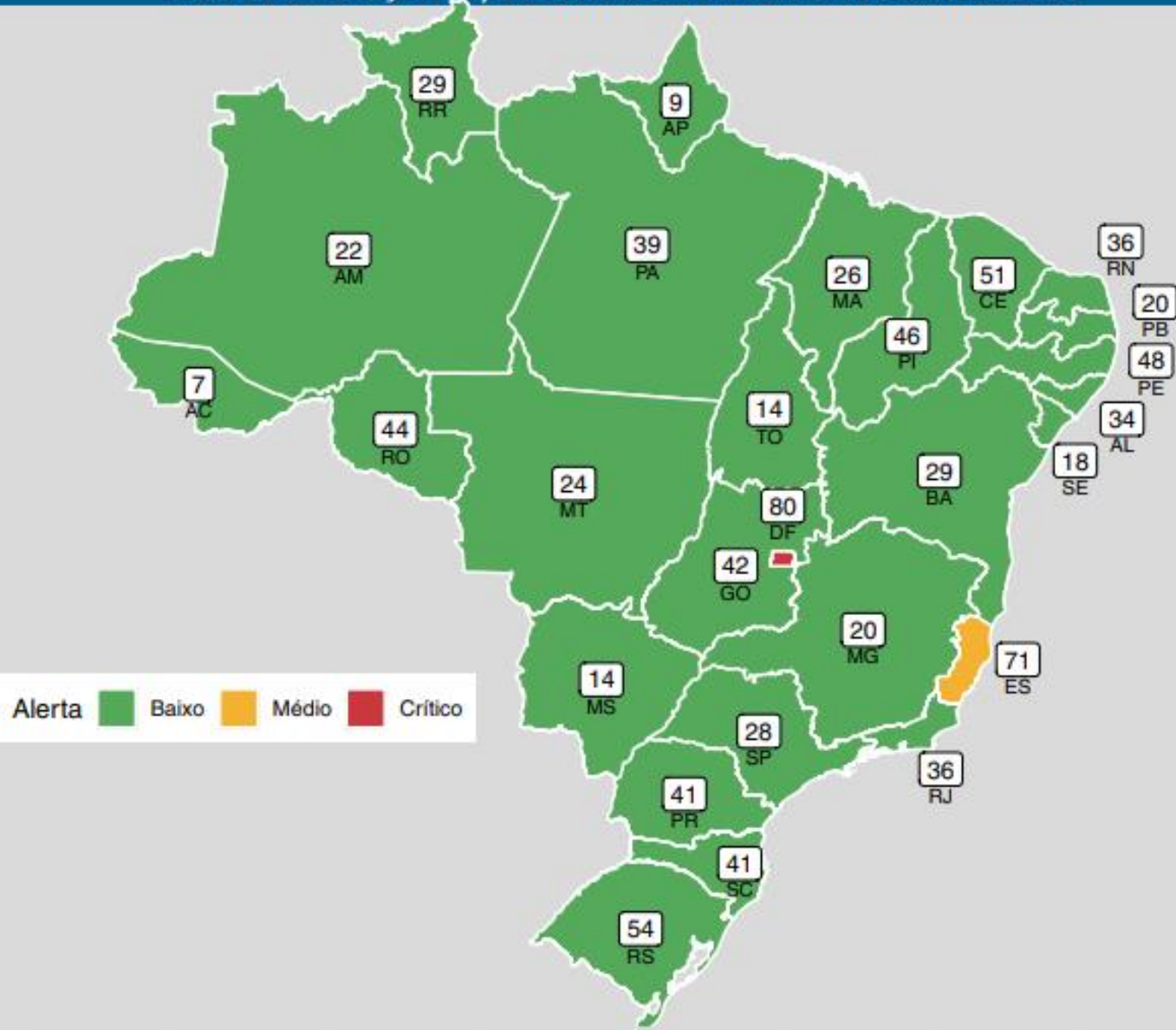


Casos por Covid-19 por dia





TAXA DE OCUPAÇÃO (%) DE LEITOS DE UTI COVID-19 PARA ADULTOS

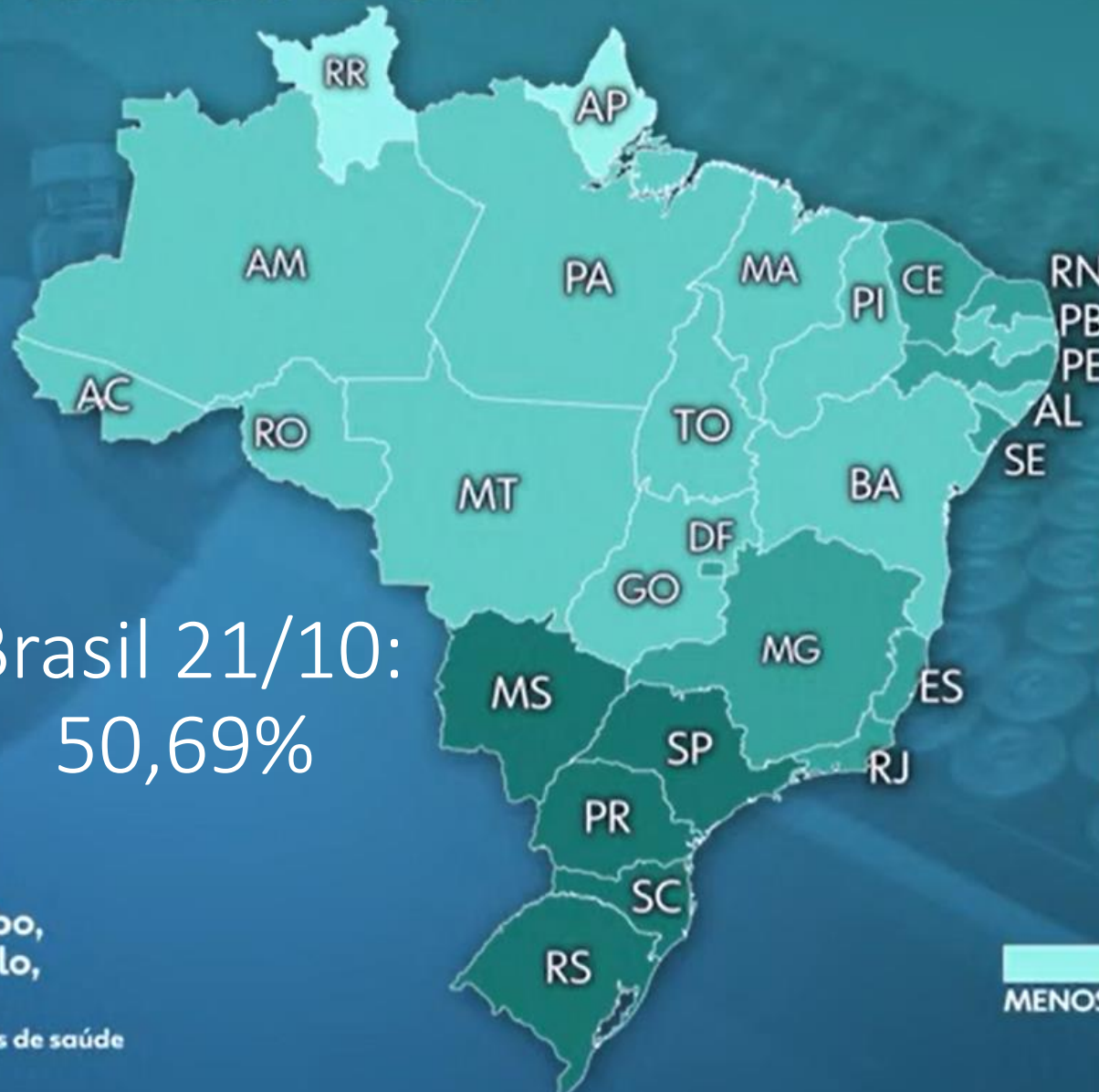


VACINAÇÃO COMPLETA

PERCENTUAL NOS ESTADOS

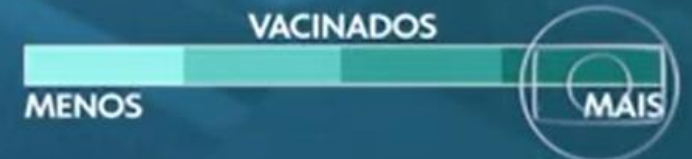
AC	35,97%
AL	39,48%
AM	40,86%
AP	27,15%
BA	43,86%
CE	48,98%
DF	48,93%
ES	51,71%
GO	42,20%
MA	38,07%
MG	50,18%
2º MS	62,56%
MT	42,07%

Brasil 21/10:
50,69%



PA	38,61%
PB	41,48%
PE	44,79%
PI	43,45%
5º PR	53,25%
RJ	46,38%
RN	47,39%
RO	39,81%
RR	25,65%
3º RS	56,21%
4º SC	53,52%
SE	45,87%
1º SP	64,80%
TO	37,69%

fonte: Consórcio G1, O Globo,
Extra, O Estado de S.Paulo,
Folha de S.Paulo e UOL
com dados das secretarias estaduais de saúde



TAXA DE OCUPAÇÃO DE LEITOS DESTINADOS AO TRATAMENTO DA COVID-19 - (%) ATUAL

O cálculo da Taxa de Ocupação Diária é realizado pela razão entre o número de leitos ocupados e o número de leitos totais (disponíveis) na Rede Estadual de Atenção Hospitalar do Espírito Santo, em dados percentuais (%).

UTI COVID


[67.90%]

352

DISPONÍVEIS

239

OCUPADOS

113

LIVRES

ENFERMARIA COVID


[71.98%]

232

DISPONÍVEIS

167

OCUPADOS

65

LIVRES

TOTAL COVID


[69.52%]

584

DISPONÍVEIS

406

OCUPADOS

178

LIVRES

TAXA DE OCUPAÇÃO DE LEITOS - (%) AMPLIAÇÃO

O cálculo da Taxa de Ocupação de Leitos – Ampliação é realizado pela razão entre o número de leitos ocupados em dados atuais e o número máximo de leitos disponibilizados em toda série histórica por hospital pertencente à Rede Estadual de Atenção Hospitalar do Espírito Santo, em dados percentuais (%).

UTI COVID


[21.77%]

1.098

DISPONÍVEIS

239

OCUPADOS

859

LIVRES

ENFERMARIA COVID


[15.20%]

1.099

DISPONÍVEIS

167

OCUPADOS

932

LIVRES

TOTAL COVID


[18.48%]

2.197

DISPONÍVEIS

406

OCUPADOS

1791

LIVRES

TOTAL DE LEITOS
 (TOTAL ATUAL COVID X AMPLIAÇÃO COVID-19)

NOME DO(S) HOSPITAL(AIS)

Todos

ATUAL

352

TOTAL UTI COVID ATUAL

AMPLIAÇÃO

1.098

TOTAL UTI COVID AMPLIAÇÃO

232

TOTAL ENFERMARIA COVID ATUAL

1.099

TOTAL ENFERMARIA COVID AMPLIAÇÃO

584

TOTAL DE LETOS ATUAL

2.197

TOTAL DE LEITOS AMPLIAÇÃO

Situação atual dos leitos destinados ao tratamento da COVID19:

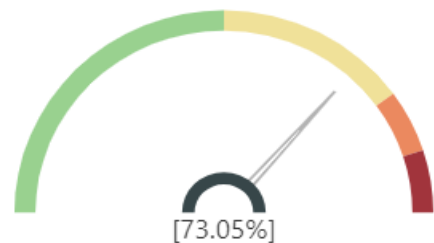
A quantidade total de leitos corresponde a 584 unidades, sendo 352 de UTI e 232 de enfermaria. A ocupação total de leitos (UTI + enfermaria) é de 69,52%. Os leitos de UTI estão com uma taxa de 67,90% e a enfermaria com 71,98% de ocupação.

ATUAL: remete à disponibilidade atual de leitos, considerando o início da transição dos leitos destinados ao tratamento da COVID-19 para a retomada gradual da sua capacidade assistencial, devido à necessidade dos usuários de acesso aos serviços de especialidades para dirimir as condições de agravos clínicos e cirúrgicos.

AMPLIAÇÃO COVID-19: remete à disponibilidade máxima de leitos para enfrentamento do novo coronavírus, considerando a capacidade de cada Unidade Hospitalar prevista no Plano de Contingência e na estratégia "Leitos para Todos" do Governo do Estado do ES e leitos potenciais estimados de serem mobilizados nesta estratégia.

TAXA DE OCUPAÇÃO DE LEITOS DESTINADOS AO TRATAMENTO DA COVID-19 - (%) ATUAL

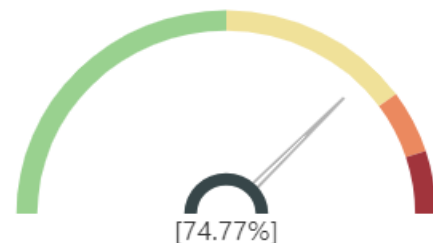
O cálculo da Taxa de Ocupação Diária é realizado pela razão entre o número de leitos ocupados e o número de leitos totais (disponíveis) na Rede Estadual de Atenção Hospitalar do Espírito Santo, em dados percentuais (%).

UTI COVID


334
DISPONÍVEIS

244
OCUPADOS

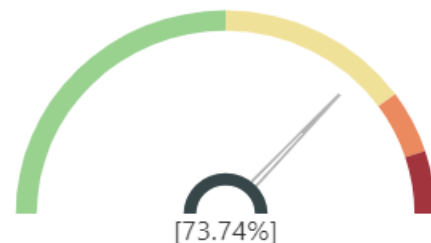
90
LIVRES

ENFERMARIA COVID


222
DISPONÍVEIS

166
OCUPADOS

56
LIVRES

TOTAL COVID


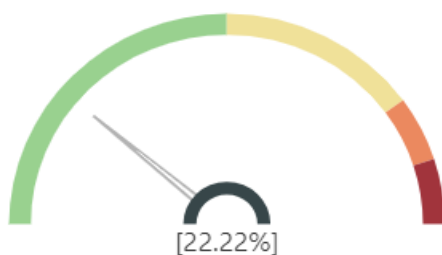
556
DISPONÍVEIS

410
OCUPADOS

146
LIVRES

TAXA DE OCUPAÇÃO DE LEITOS - (%) AMPLIAÇÃO

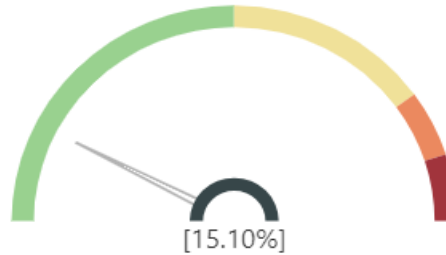
O cálculo da Taxa de Ocupação de Leitos - Ampliação é realizado pela razão entre o número de leitos ocupados em dados atuais e o número máximo de leitos disponibilizados em toda a série histórica por hospital pertencente à Rede Estadual de Atenção Hospitalar do Espírito Santo, em dados percentuais (%).

UTI COVID


1.098
DISPONÍVEIS

244
OCUPADOS

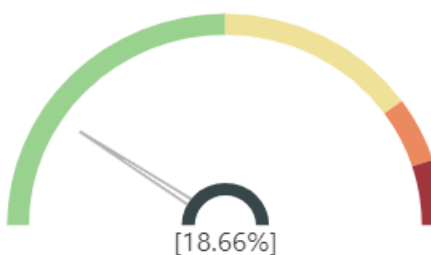
854
LIVRES

ENFERMARIA COVID


1.099
DISPONÍVEIS

166
OCUPADOS

933
LIVRES

TOTAL COVID


2.197
DISPONÍVEIS

410
OCUPADOS

1787
LIVRES

TOTAL DE LEITOS
 (TOTAL ATUAL COVID X AMPLIAÇÃO COVID-19)

NOME DO(S) HOSPITAL(AIS)

Todos

ATUAL
334

TOTAL UTI COVID ATUAL

AMPLIAÇÃO
1.098

TOTAL UTI COVID AMPLIAÇÃO

222

TOTAL ENFERMARIA COVID ATUAL

1.099

TOTAL ENFERMARIA COVID AMPLIAÇÃO

556

TOTAL DE LETOS ATUAL

2.197

TOTAL DE LEITOS AMPLIAÇÃO

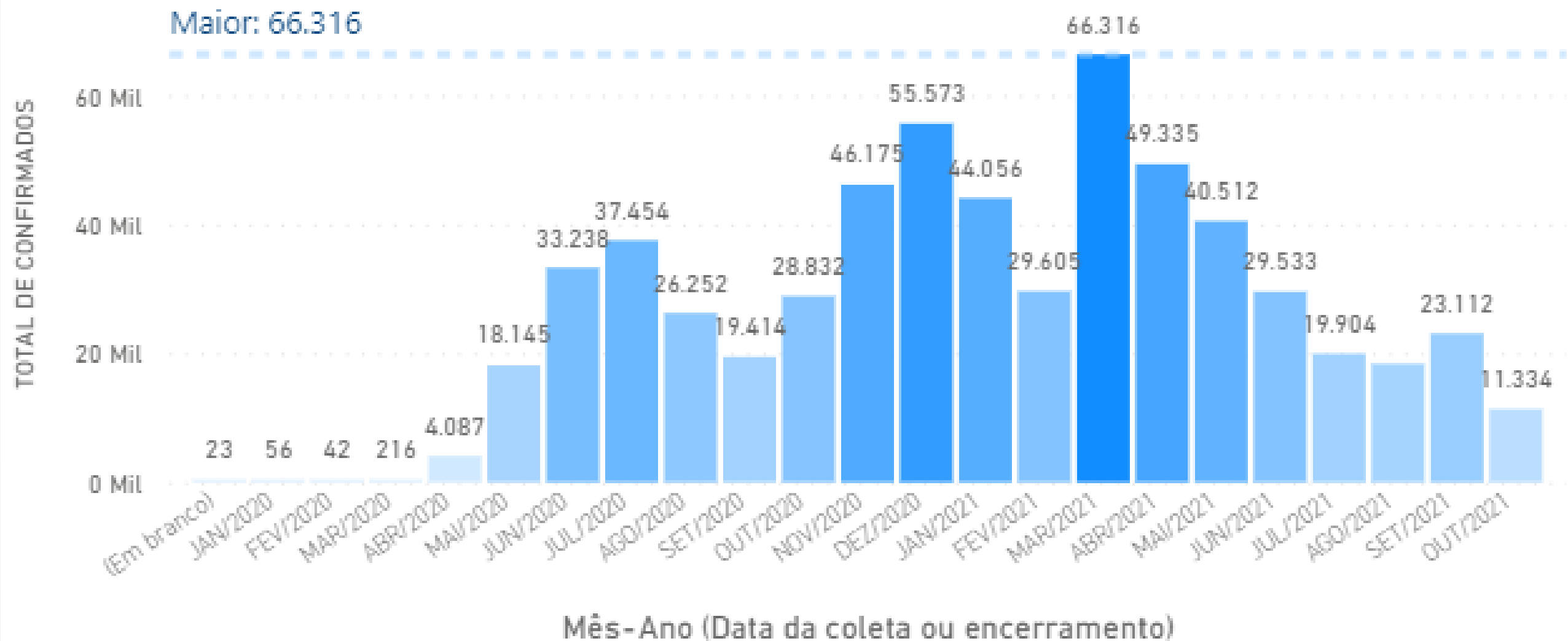
Situação atual dos leitos destinados ao tratamento da COVID19:

A quantidade total de leitos corresponde a 556 unidades, sendo 334 de UTI e 222 de enfermaria. A ocupação total de leitos (UTI + enfermaria) é de 73,74 %. Os leitos de UTI estão com uma taxa de 73,05 % e a enfermaria com 74,77 % de ocupação.

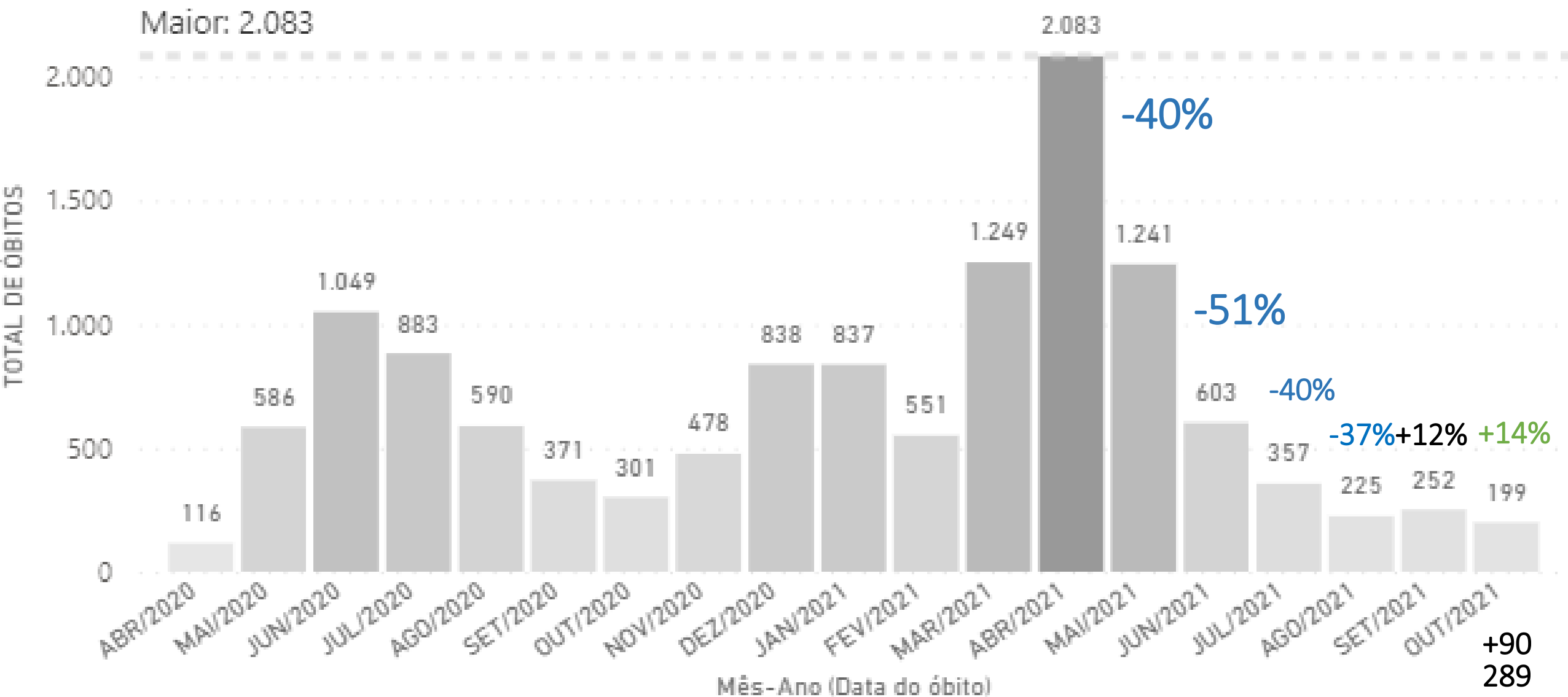
ATUAL: remete à disponibilidade atual de leitos, considerando o início da transição dos leitos destinados ao tratamento da COVID-19 para a retomada gradual da sua capacidade assistencial, devido à necessidade dos usuários de acesso aos serviços de especialidades para dirimir as condições de agravos clínicos e cirúrgicos.

AMPLIAÇÃO COVID-19: remete à disponibilidade máxima de leitos para enfrentamento do novo coronavírus, considerando a capacidade de cada Unidade Hospitalar prevista no Plano de Contingência e na estratégia "Leitos para Todos" do Governo do Estado do ES e leitos potenciais estimados de serem mobilizados nesta estratégia.

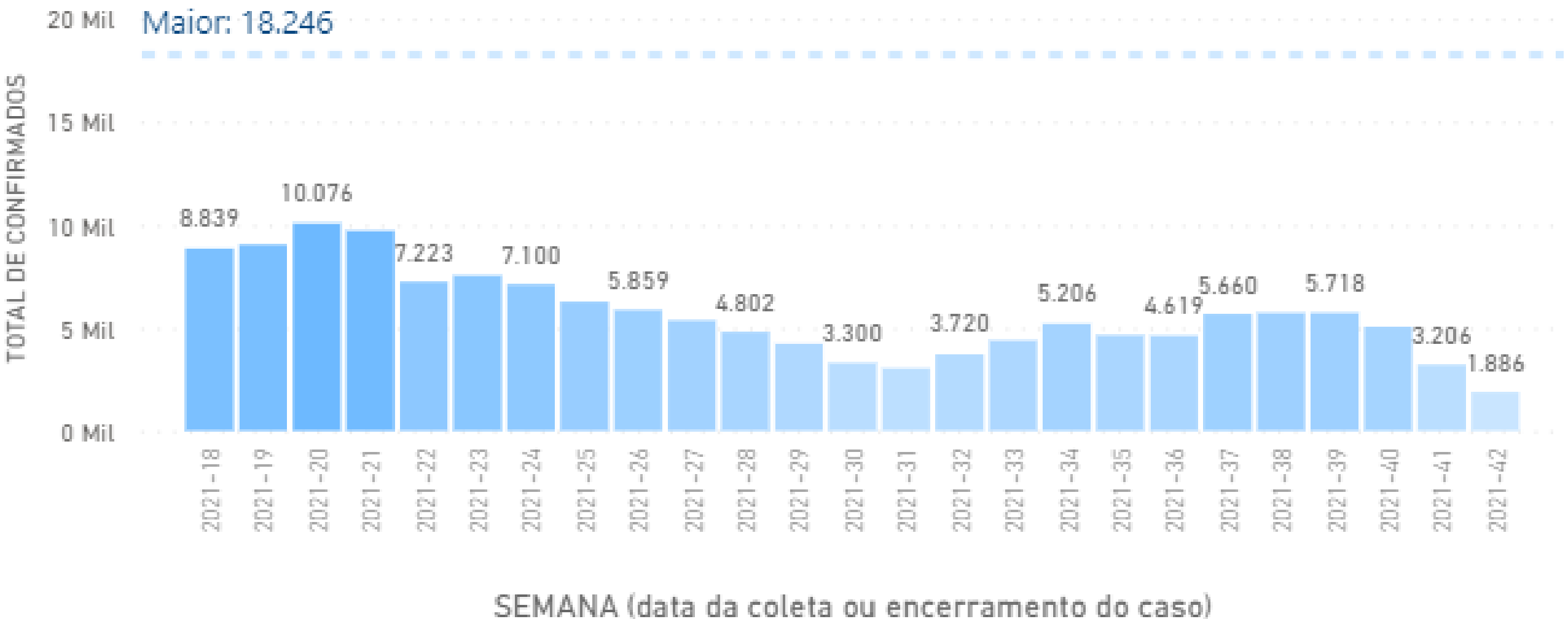
Casos Confirmados COVID-19 no ES 21/10



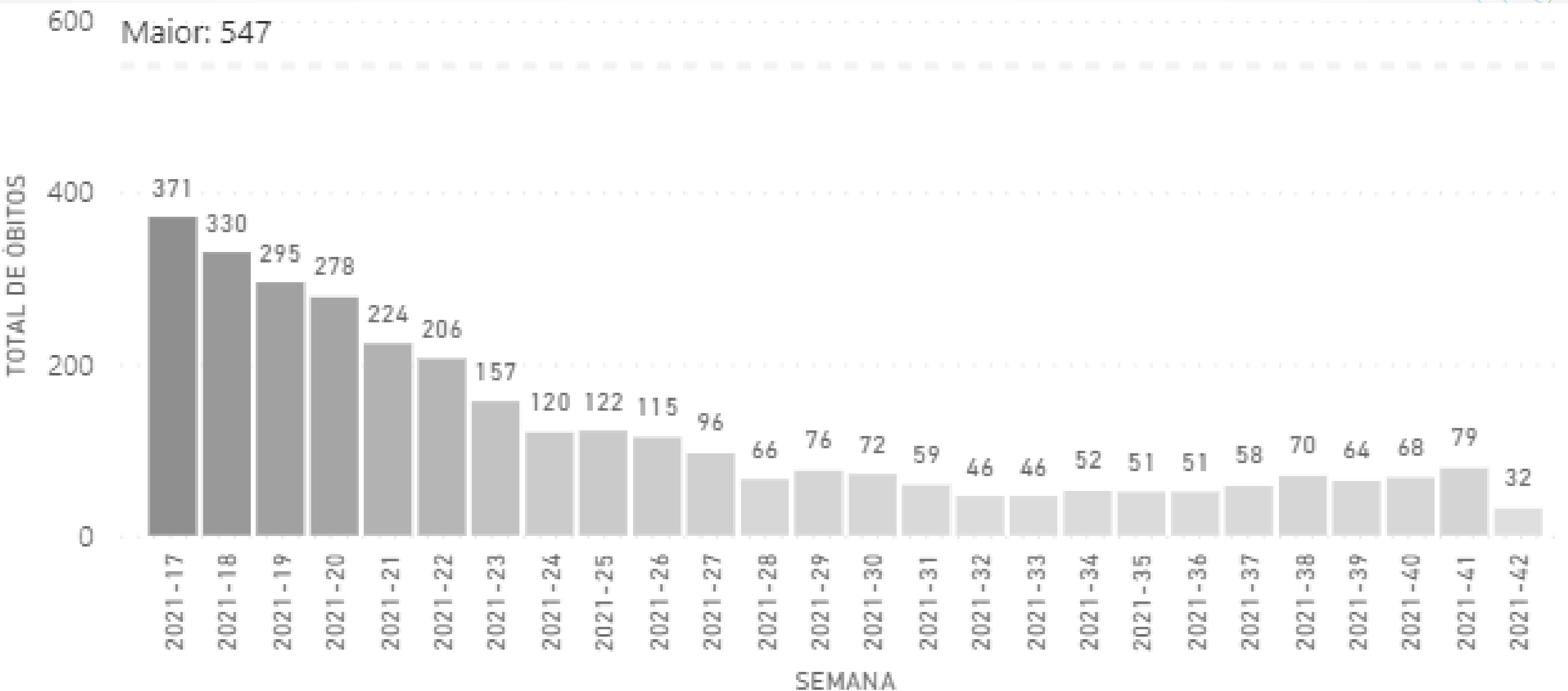
Óbitos COVID-19 no ES 21/10



Casos Confirmados COVID-19 no ES 21/10



Óbitos COVID-19 no ES 21/10

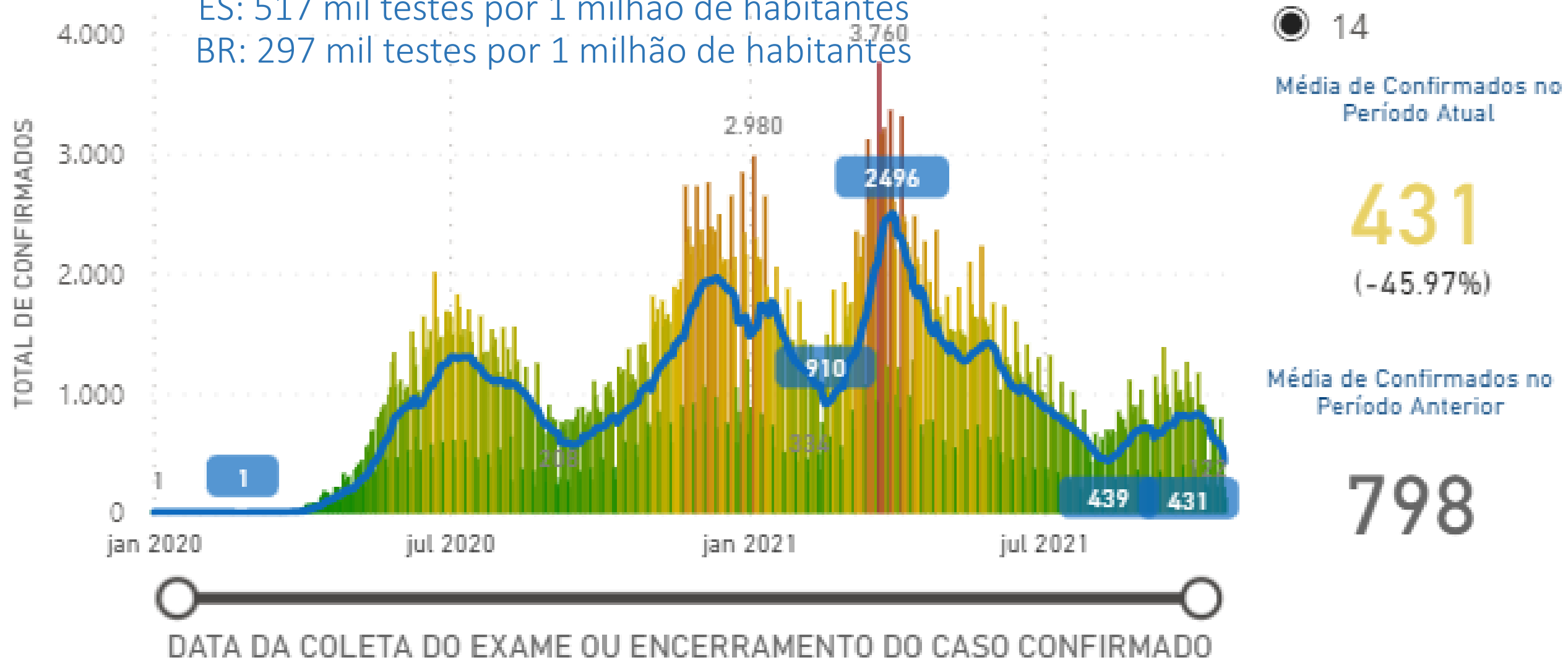


Casos Confirmados COVID-19 no ES 21/10

ES: 2.125.747 testes

ES: 517 mil testes por 1 milhão de habitantes

BR: 297 mil testes por 1 milhão de habitantes



14

Média de Óbitos nos últimos 14 dias e variação na média do período anterior.

9,00
(-4.55%)

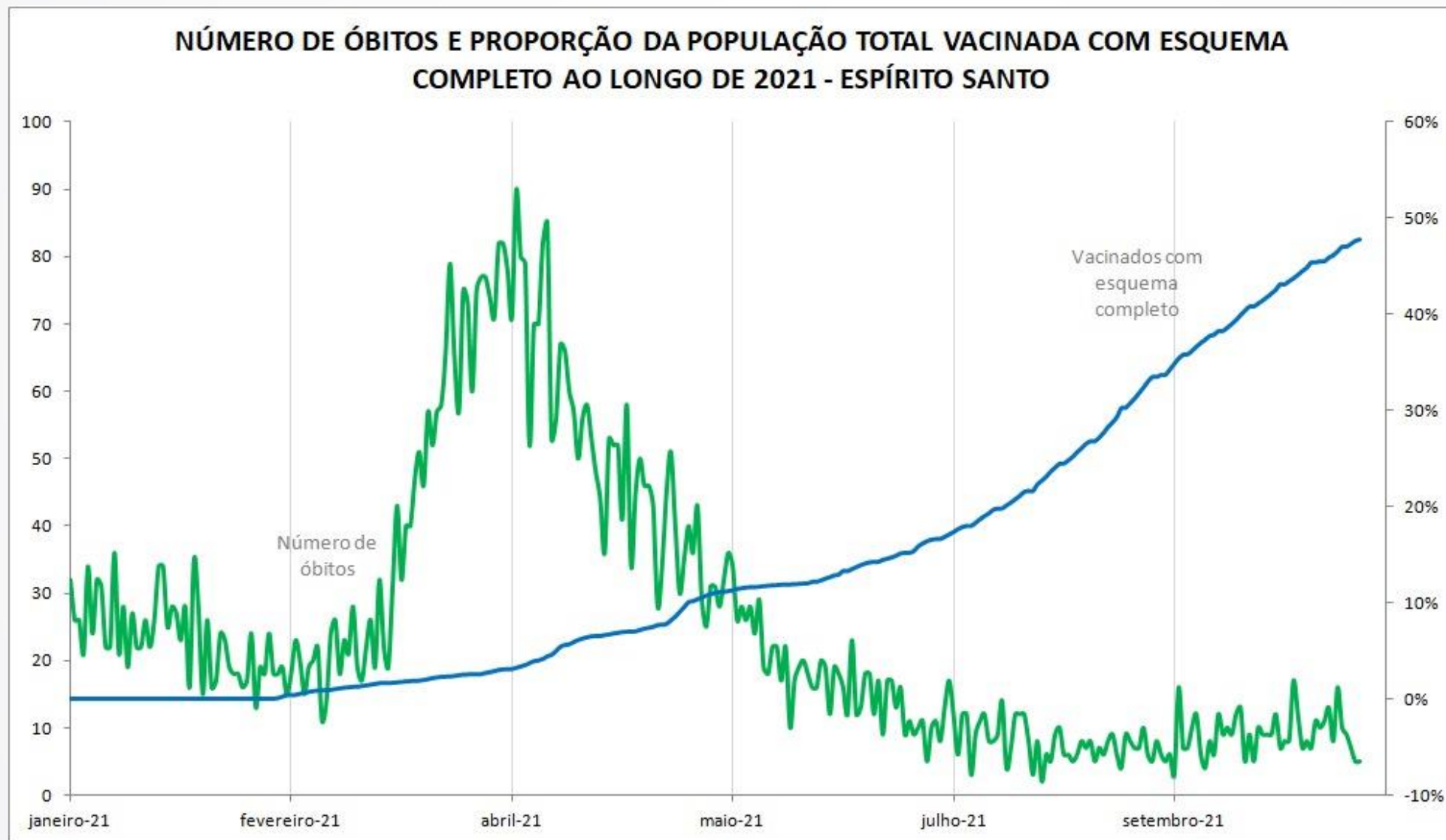
Média Móvel de Óbitos Período Anterior

9,43



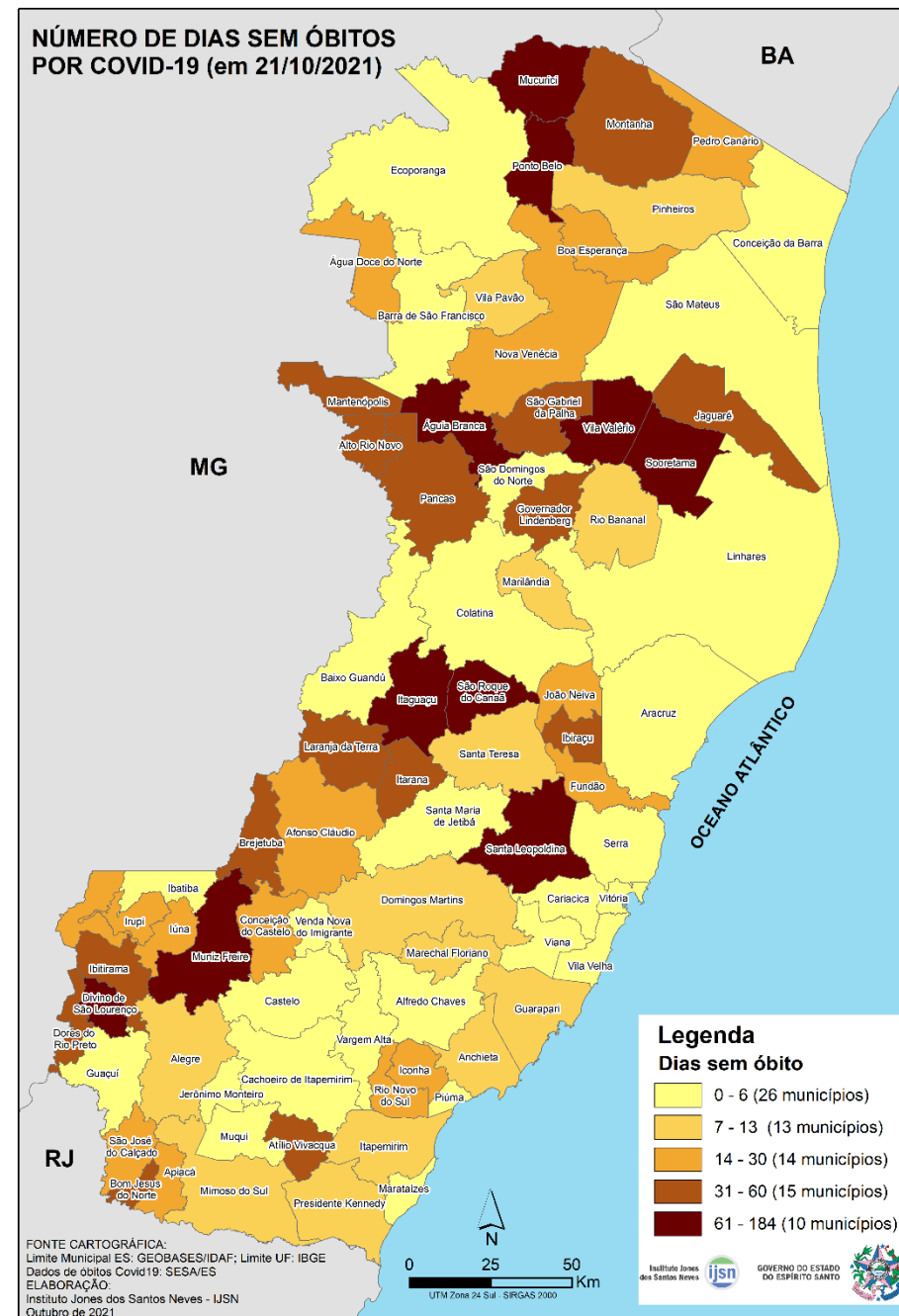
Óbitos COVID-19 e vacinação no ES 15/10

O gráfico abaixo demonstra a relevância da vacinação na preservação de vidas

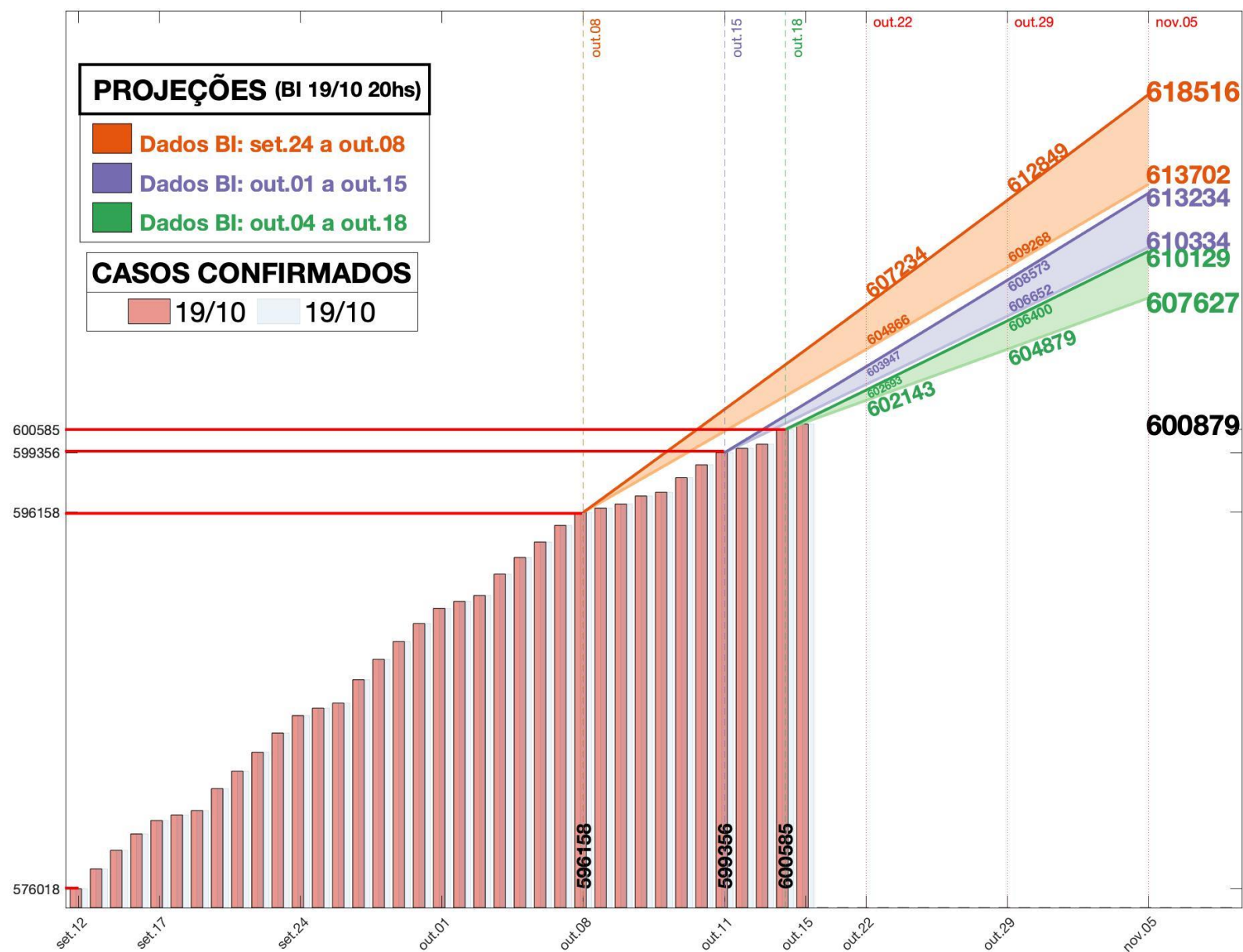


Óbitos COVID-19 no ES 21/10

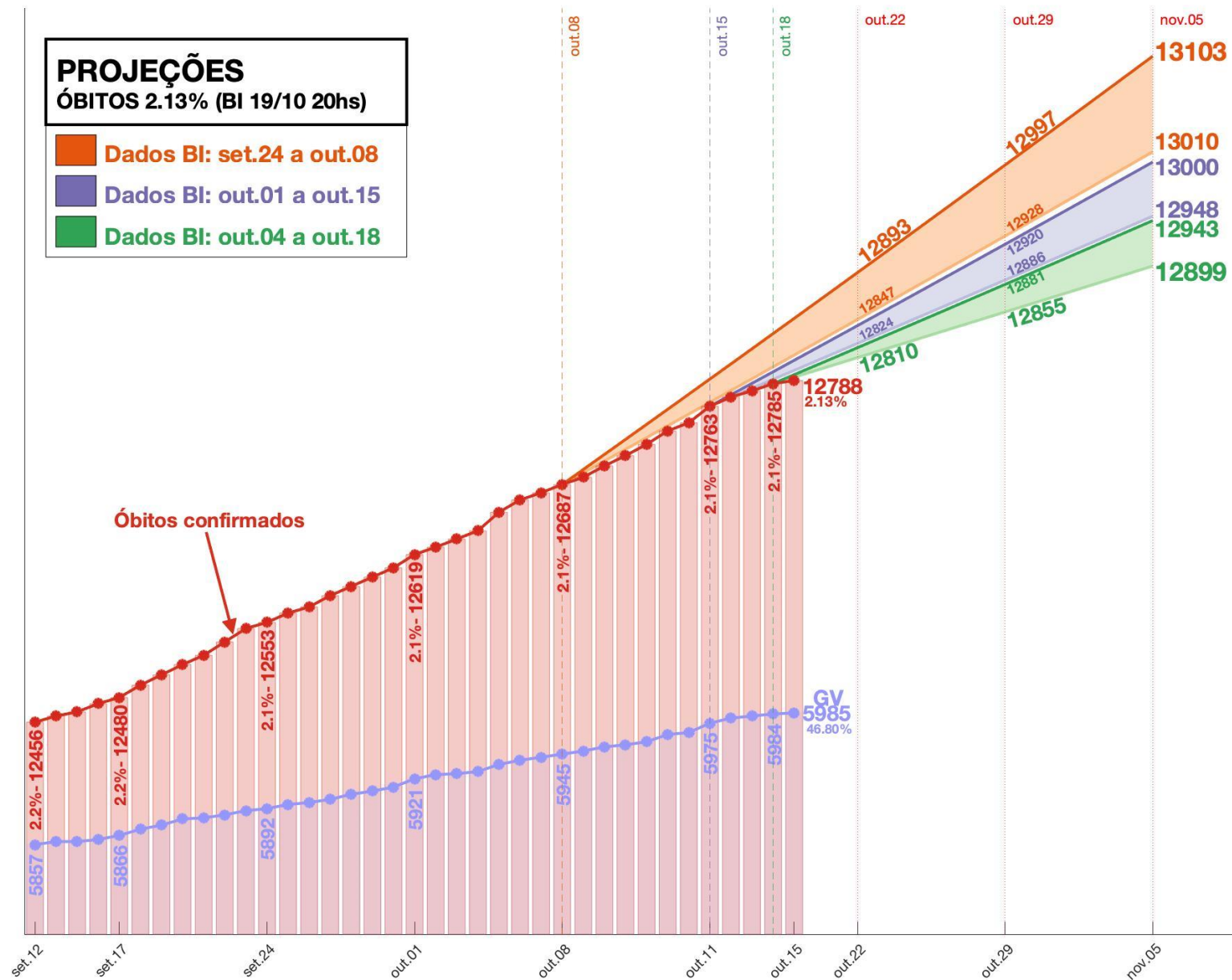
39 municípios
não registraram óbitos
nos últimos 14 dias



Projeção dos casos COVID-19 Espírito Santo até 05/11

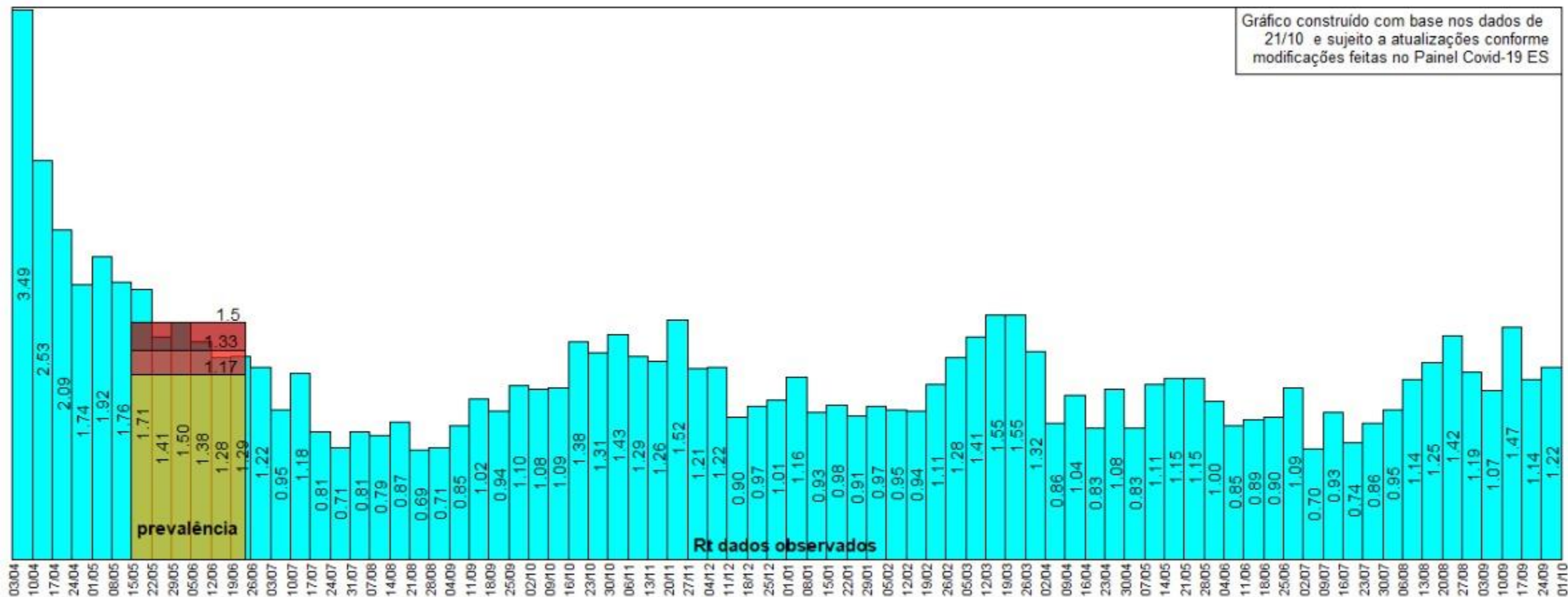


Projeção da óbitos COVID-19 ES até 05/11



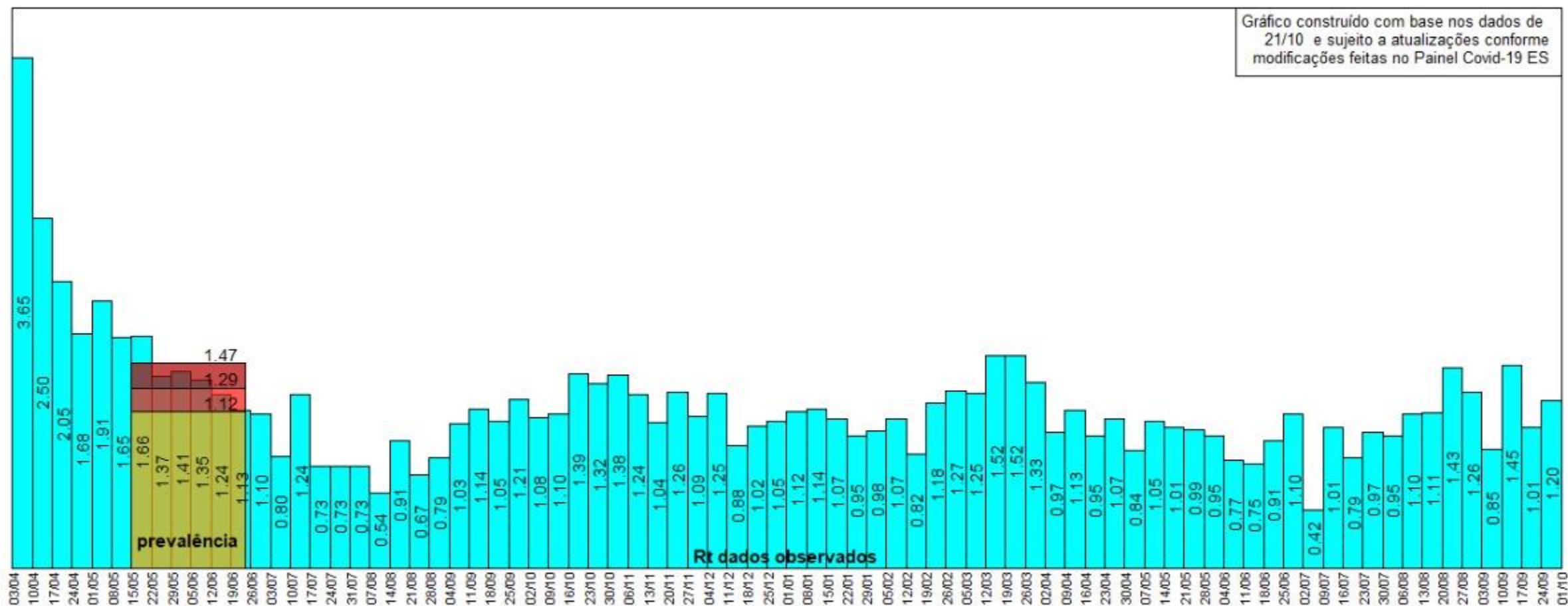
Taxas de Transmissão

Rt - Espírito santo



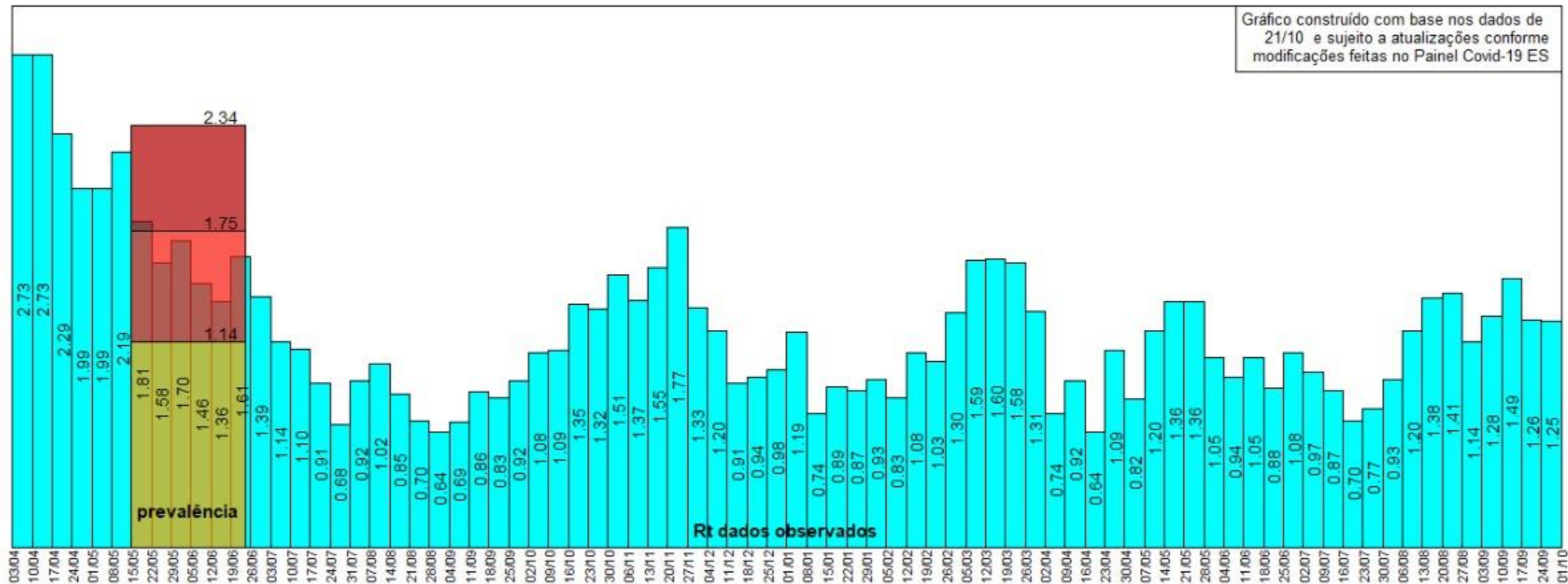
Taxas de Transmissão

Rt - Grande Vitória



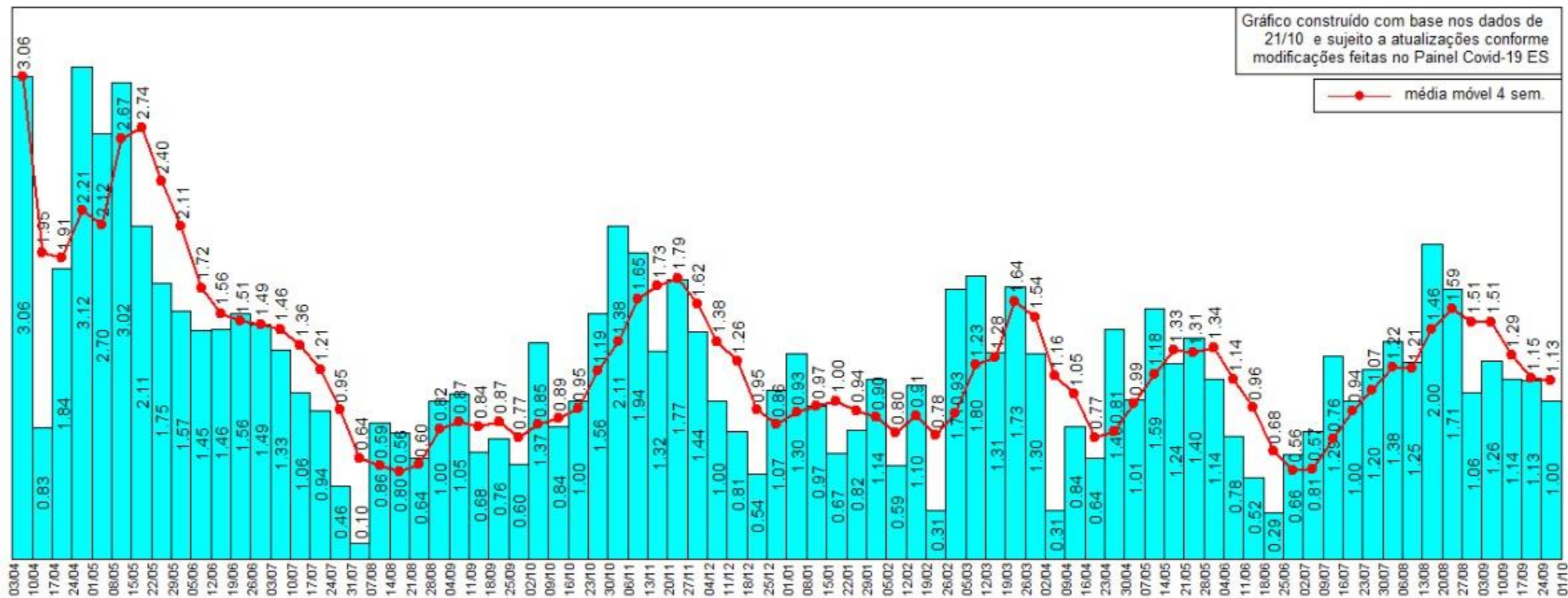
Taxas de Transmissão

Rt - Interior



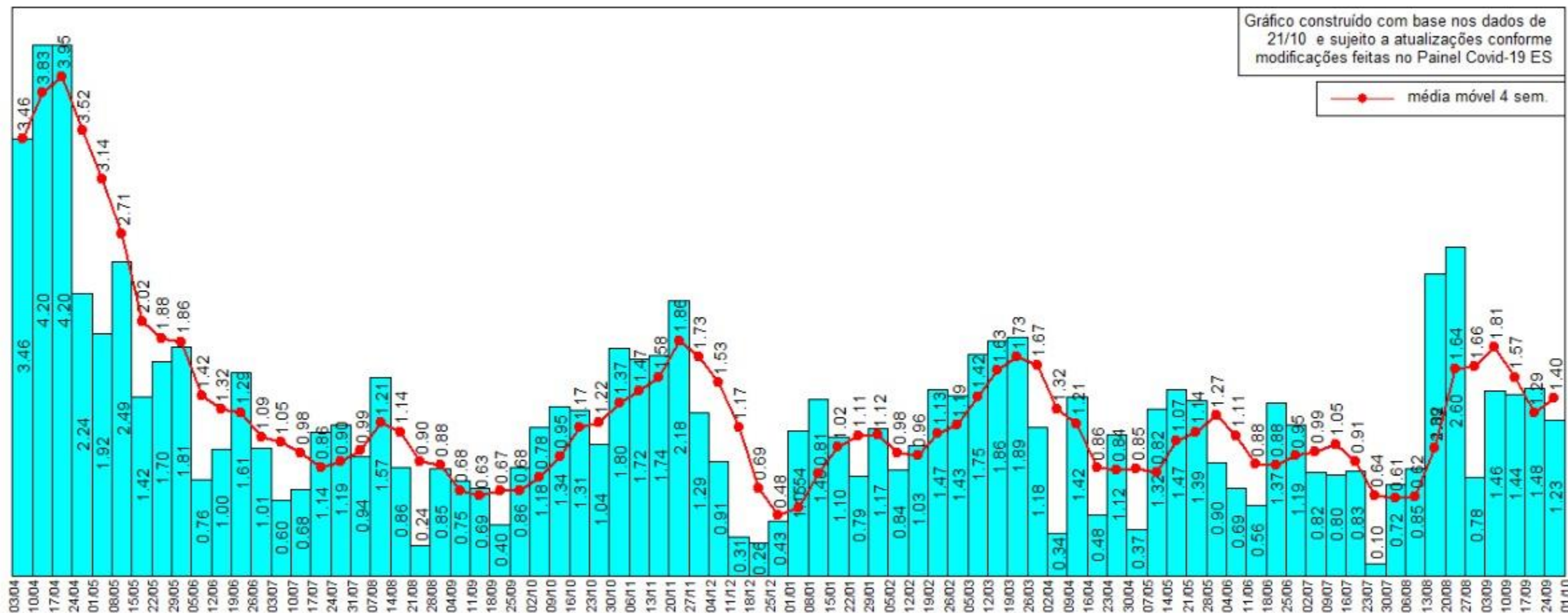
Taxas de Transmissão

Rt - Central Sul



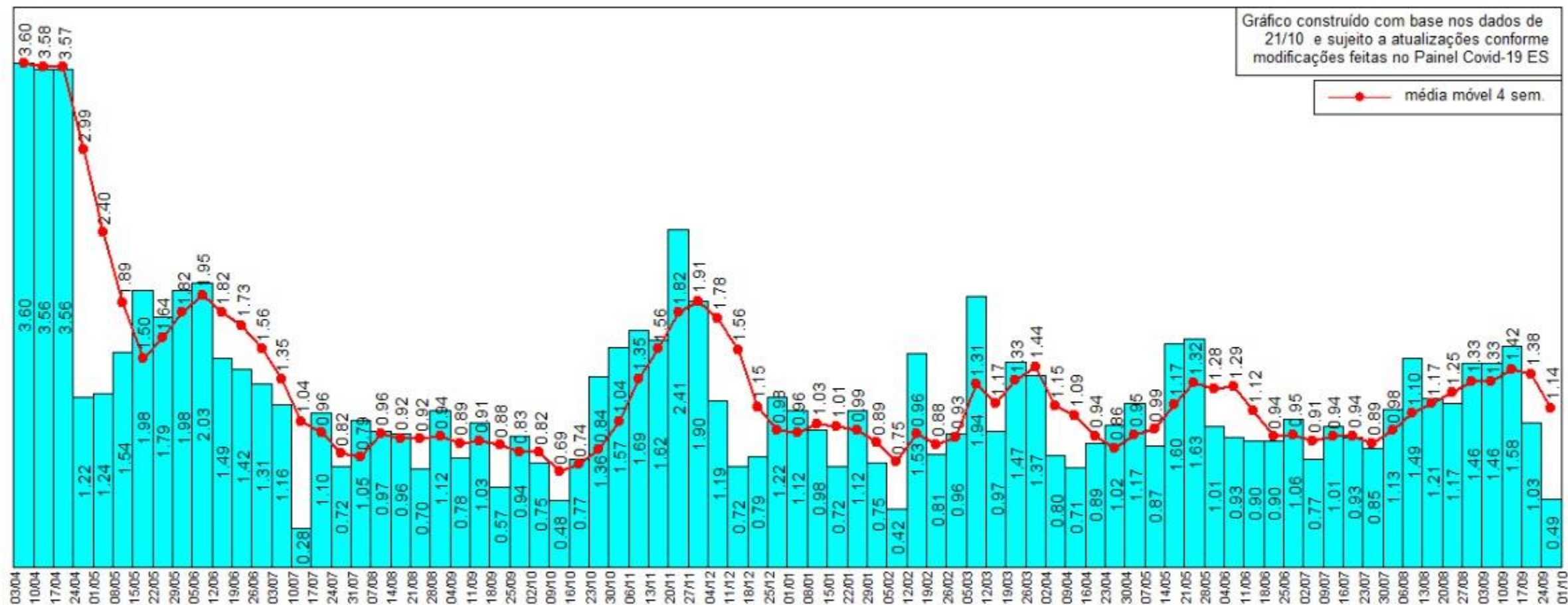
Taxas de Transmissão

Rt - Litoral Sul



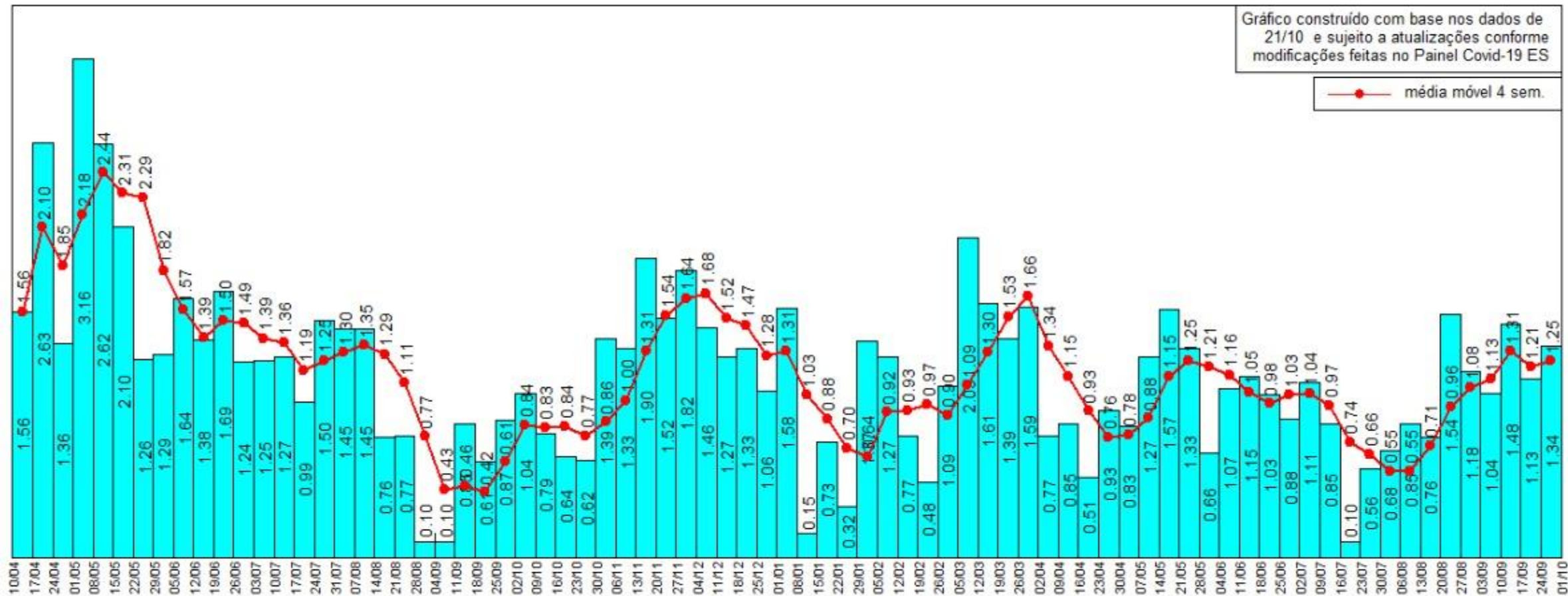
Taxas de Transmissão

Rt - Caparaó



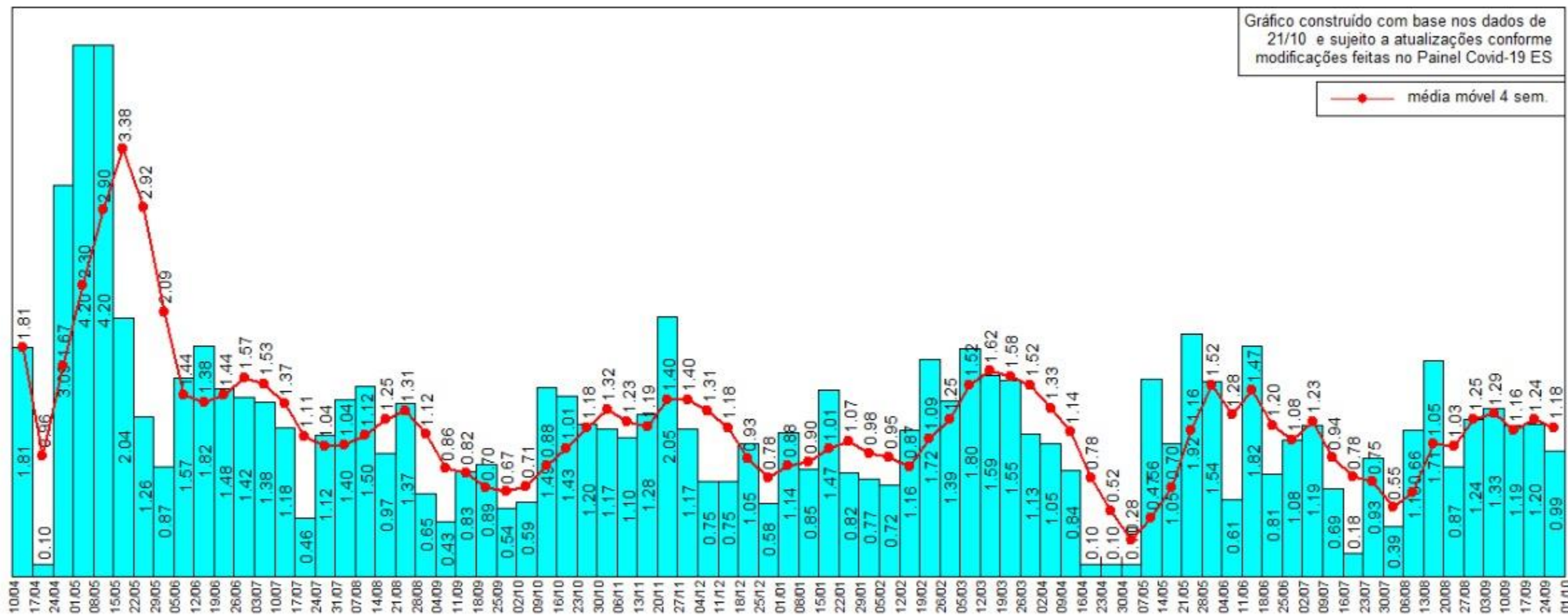
Taxas de Transmissão

Rt - Nordeste



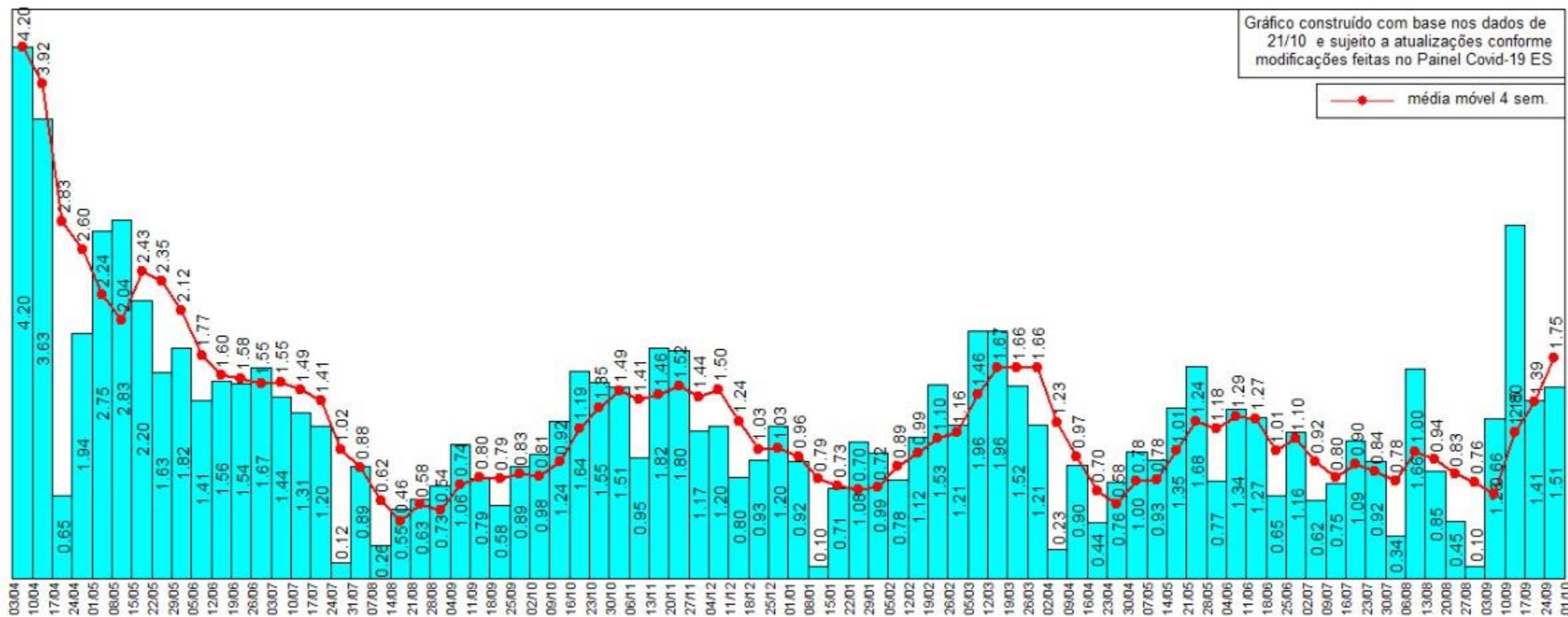
Taxas de Transmissão

Rt - Noroeste



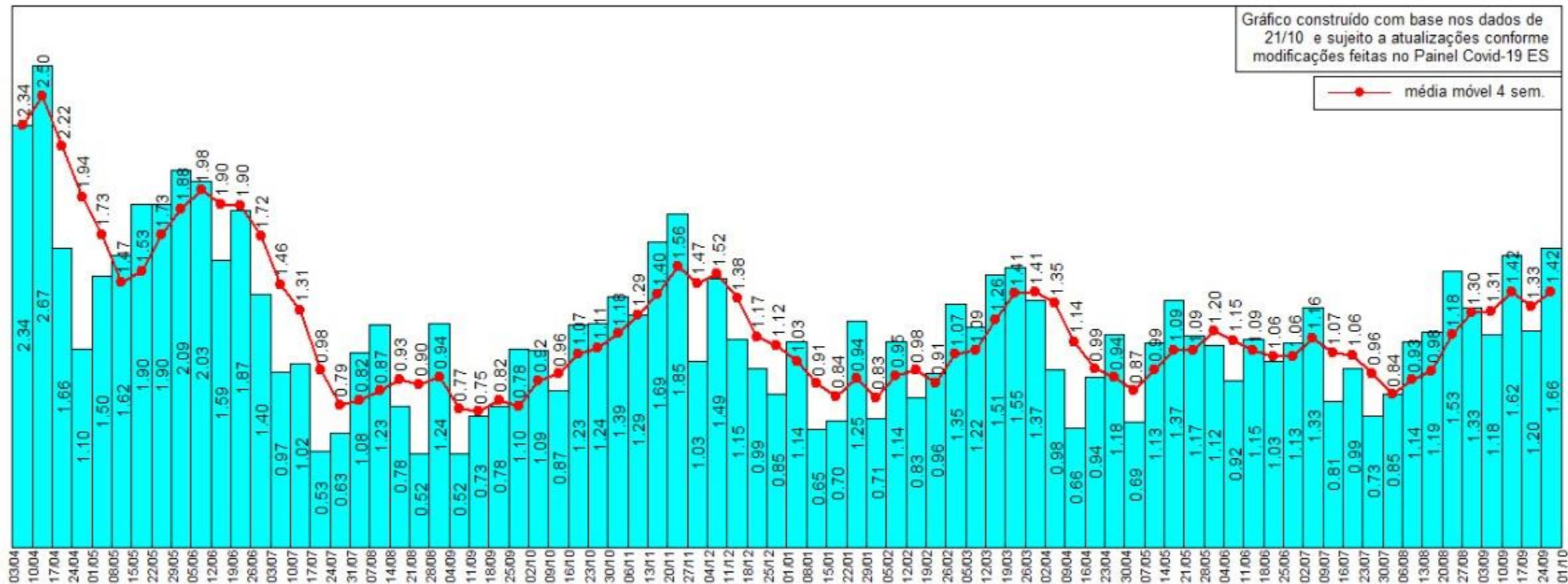
Taxas de Transmissão

Rt - Centro-Oeste



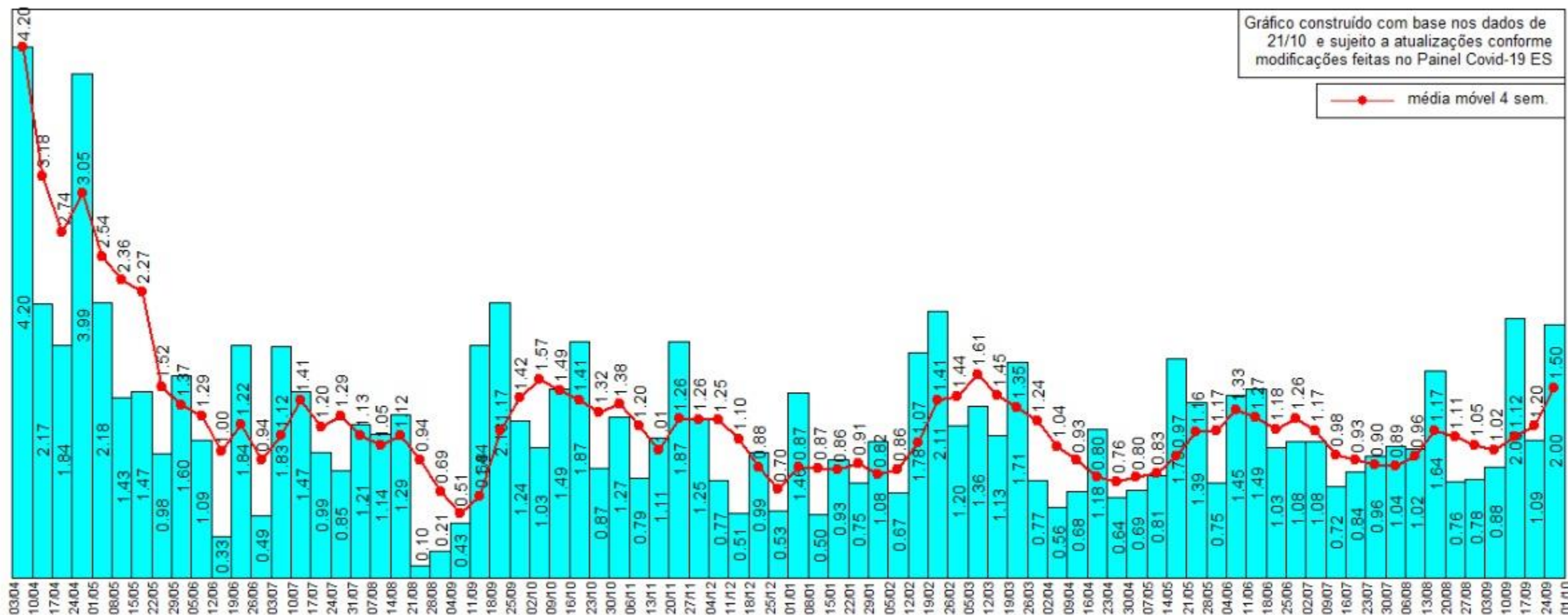
Taxas de Transmissão

Rt - Rio Doce



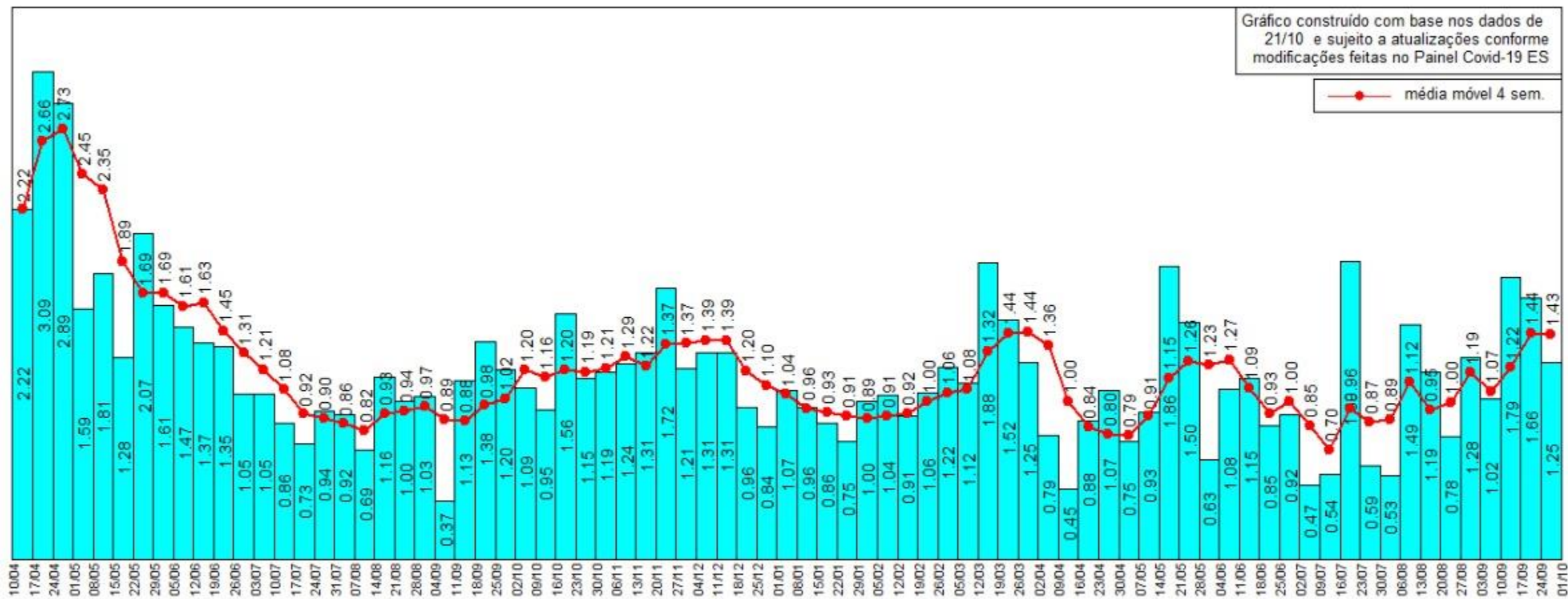
Taxas de Transmissão

Rt - Central Serrana



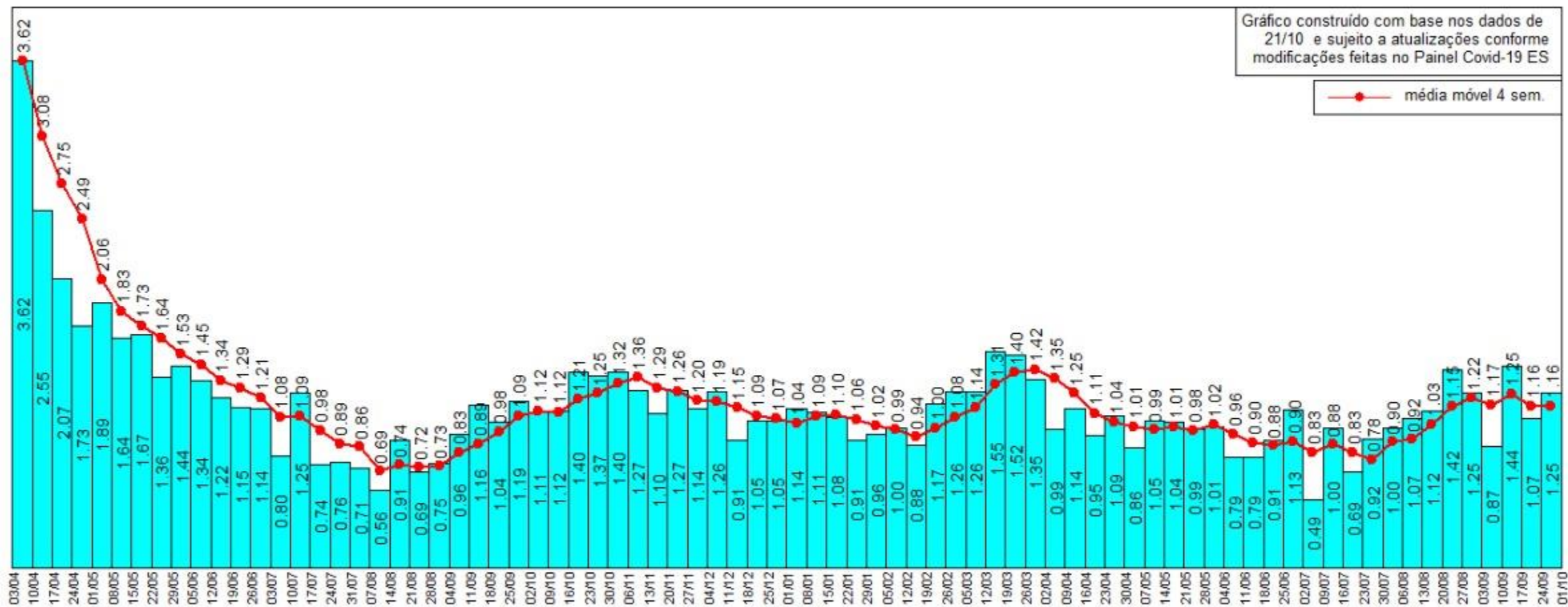
Taxas de Transmissão

Rt - Sudoeste Serrana



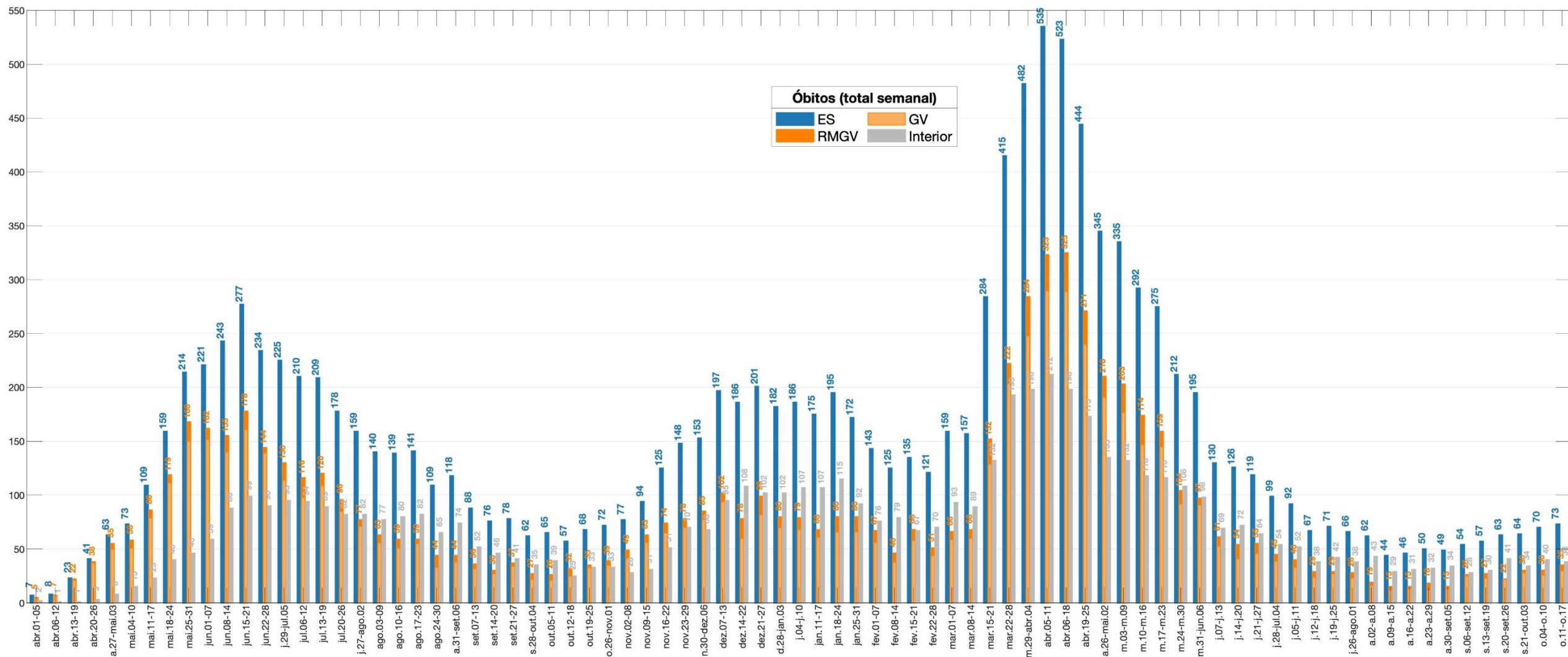
Taxas de Transmissão

Rt - Metropolitana



Análises de tendências

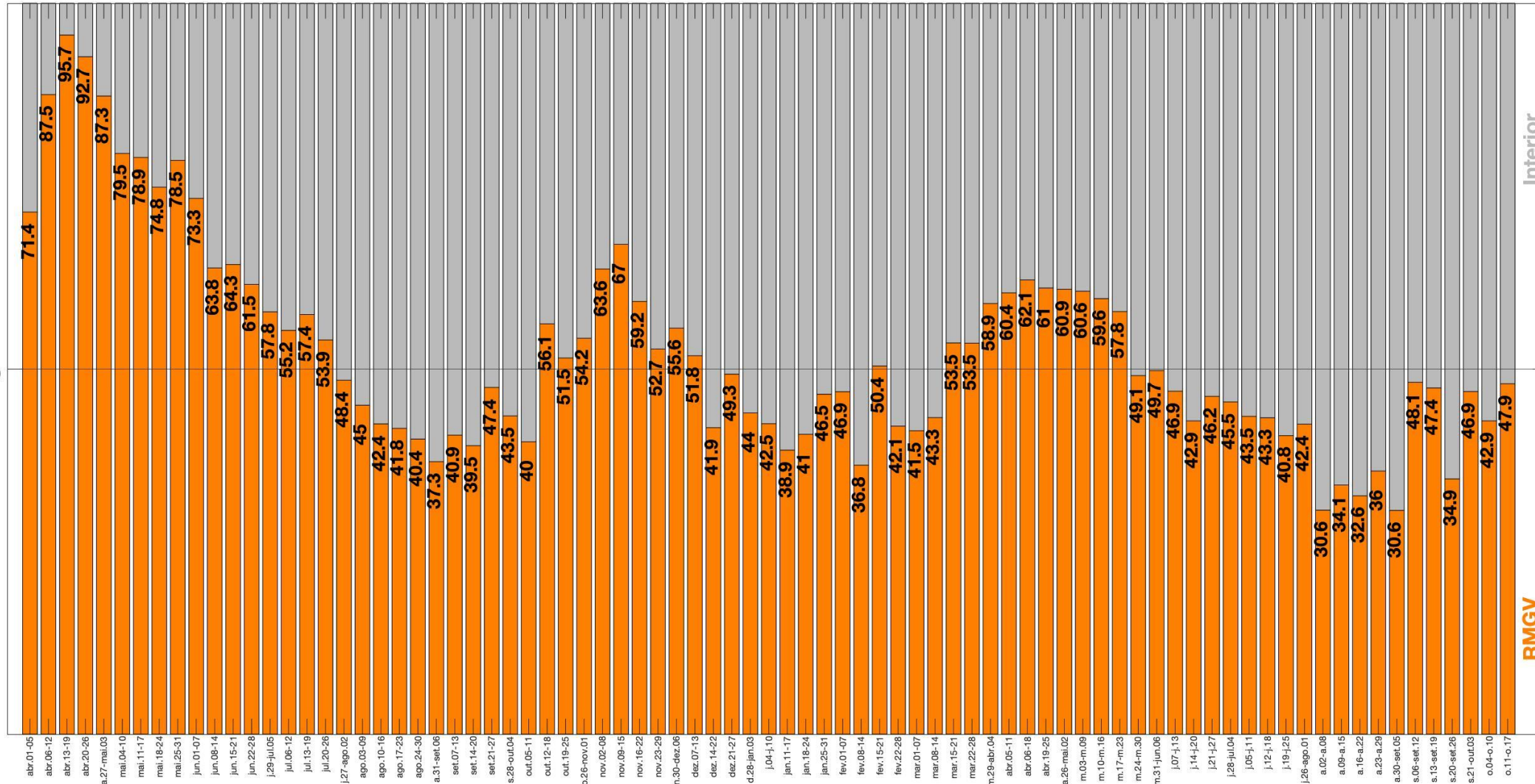
Óbitos semanais



Análises de tendências

Percentual de óbitos na RMGV e interior (%)

50%



Fonte: SESA

Análises de tendências

